



Burgerpanel gemeente Oisterwijk

Resultaten onderzoek:

Cultuurbeleving en -beoefening

Burgerpanel gemeente Oisterwijk

Resultaten onderzoek:
Cultuurbeleving en -beoefening

Loet Verhoeven MSc
Daphne van de Ven MSc

Colofon

Het PON & Telos heeft dit onderzoek verricht in opdracht van



Auteur(s)

L. Verhoeven MSc

Daphne van de Ven MSc

Publicatienummer

211015-01

Datum

oktober 2021



© 2021 Het PON & Telos

Het auteursrecht van deze publicatie berust bij Het PON & Telos. Gehele of gedeeltelijke overname van teksten is toegestaan, mits daarbij de bron wordt vermeld.

Vermenigvuldiging en publicatie in een andere vorm dan dit rapport is slechts toegestaan na schriftelijke toestemming van Het PON & Telos. Hoewel deze publicatie met de grootst mogelijke zorg is samengesteld, kan Het PON & Telos geen enkele aansprakelijkheid aanvaarden voor eventuele fouten.

Meer informatie

www.hetpon-telos.nl

Inhoudsopgave

1	Inleiding	1
2	Samenvatting resultaten	2
3	Resultaten	4
3.1	Interesse in cultuur en cultuurbeoefening	4
3.2	Cultuurbezoek en bekendheid met het aanbod	6
3.3	Uw waardering van het cultuuraanbod	9
3.4	Lidmaatschap en steun	11
3.5	Ervaringen met de cultuurcentra in de gemeente	12
4	Achtergrond onderzoek en respons	15

1 Inleiding

Kunst en cultuur hebben verschillende waarden en zijn voor iedereen in meer of mindere mate van belang. Kunst en cultuur zijn ook overal aanwezig, al zijn wij ons daar niet altijd van bewust. Ze hebben het vermogen om ons te inspireren, te prikkelen, vragen op te roepen of aan te zetten tot een andere manier van denken, of om ons simpelweg te laten genieten. Kunst en cultuur zijn van alle tijden én maken onderdeel uit van de stroom van algemene ontwikkelingen. Met de nieuwe cultuurvisie wil de gemeente Oisterwijk aansluiten bij huidige ontwikkelingen en behoeften.

De gemeente Oisterwijk vindt het daarbij van belang dat haar inwoners meedenken over deze nieuwe cultuurvisie. Wat hebben inwoners van de gemeente nodig voor een positieve cultuurbeleving in gemeente Oisterwijk? De inbreng van de inwoners wordt door de gemeente gebruikt bij het aanbrengen van accenten voor een actuele cultuurvisie.

We vroegen de panelleden in hoeverre zij geïnteresseerd zijn in cultuur en welke culturele activiteiten zij in een doorsnee jaar (zonder corona) beoefenen. Ook vroegen we hen of zij in een doorsnee jaar wel eens een culturele plek of evenement bezoeken, waarbij we ook benieuwd zijn of zij dit binnen de gemeente Oisterwijk bezoeken of elders. Vervolgens vroegen we hen hoe zij het cultuuraanbod in de gemeente waarderen op een aantal aspecten en vroegen we hen tot slot naar hun ervaringen met de cultuurcentra in gemeente Oisterwijk.

Leeswijzer

In hoofdstuk 2 vindt u een samenvatting van de resultaten. In hoofdstuk 3 worden de resultaten van het onderzoek per vraag weergegeven in een tabel met daaronder een korte beschrijving. De 'n' boven een tabel geeft het aantal panelleden weer dat de vraag daadwerkelijk heeft ingevuld. De weergegeven percentages zijn gewogen. Meer informatie hierover vindt u in hoofdstuk 4: Achtergrond onderzoek en respons.

Door afrondingsverschillen komt het totaal in een tabel niet altijd exact op 100% uit maar soms op 99% en soms op 101%.

2 Samenvatting resultaten

Interesse in cultuur en cultuurbeoefening

De grootste groep respondenten (74%) is geïnteresseerd in het thema muziek. De helft van de respondenten heeft interesse in drama, theater en/of toneel (50%) en in film en video (49%). 5% van de respondenten is in geen enkel cultuurthema geïnteresseerd. In het jaar voorafgaand aan de coronacrisis heeft 44% van de respondenten geen van de genoemde culturele activiteiten beoefend. 26% van de respondenten heeft foto's/filmpjes bewerkt op de computer en 21% maakte muziek. Van de respondenten die aangaven geïnteresseerd te zijn in een thema, maar zelf geen activiteit te beoefenen, gaf 53% van de respondenten aan geen behoefte te hebben aan het zelf beoefenen van een culturele activiteit. Voor 22% is tijdgebrek de reden om geen culturele activiteit te beoefenen.

Cultuurbezoek en bekendheid met het aanbod

In het jaar voorafgaand van de coronacrisis heeft 63% van de respondenten een bioscoop of filmhuis bezocht. Ongeveer helft van de respondenten is naar een tentoonstelling in een museum, galerie of andere expositie gegaan (54%) en naar een voorstelling van toneel of cabaret (49%). 9% van de respondenten heeft geen enkele culturele plek of activiteit bezocht. Binnen de eigen gemeente werd het vaakst een bezoek gebracht aan de bibliotheek (82%). Respondenten gingen het vaakst naar een gemeente elders in Brabant voor een bezoek aan de bioscoop of filmhuis (94%). Voor een bezoek aan een musical week 73% van de respondenten uit naar een gemeente elders in Nederland.

In het jaar voorafgaand aan de coronacrisis heeft 50% van de respondenten Leerfabriek KVL bezocht en bezocht 47% Cultuurcentrum Tiliander. Ook werden verschillende evenementen in de gemeente door veel respondenten bezocht. De carnavalsoptocht (57%), de kermis (57%) en Winterglow (42%) werden het meest bezocht door de respondenten.

Waardering van het cultuuraanbod

Over het algemeen zijn de respondenten redelijk tevreden over het cultuuraanbod in de gemeente Oisterwijk. De bereikbaarheid van het cultuuraanbod in de gemeente is het meest positief beoordeeld door de respondenten met een gemiddelde van 7,4. De informatie over wat er te doen is op cultureel gebied in de gemeente wordt het minst goed beoordeeld door de respondenten met een gemiddelde van 6,1. De respondenten die voor een van de aspecten een rapportcijfer van 5 of lager hebben gegeven, geven hierbij aan dat de informatie over culturele activiteiten slecht vindbaar is of vinden dat het cultureel aanbod te beperkt is.

80% van de respondenten vindt dat er (ruim) voldoende voorzieningen voor kunstzinnige of creatieve activiteiten zijn in hun omgeving. 21% van de respondenten geeft aan dat er te weinig voorzieningen zijn. Hiervan geven de meeste respondenten aan een verscheidenheid van activiteiten te missen, variërend van kunst tot muziek en theater. Een aantal respondenten heeft behoefte aan meer locaties waar de activiteiten plaats kunnen vinden. Veel respondenten geven aan dat voorzieningen in hun ogen dichtbij de eigen wijk

of dorp aanwezig zijn. Met name de bibliotheek moet volgens een groot deel van de respondenten (75%) dichtbij (tot 5km) aanwezig zijn.

Lidmaatschap en steun

55% van de respondenten was in het afgelopen jaar geen lid van een culturele vereniging. 31% van de respondenten was lid van de bibliotheek.

54% van de respondenten heeft het afgelopen jaar geen cultureel evenement, organisatie of vereniging gesteund. 27% van de respondenten heeft een cultureel evenement, organisatie of vereniging gesteund door onbetaald werk te verrichten.

Ervaringen met de cultuurcentra in de gemeente

De meeste respondenten hebben het cultuurcentrum bezocht om een eenmalige culturele activiteit bij te wonen. 66% van de respondenten heeft de Tiliander met deze reden bezocht, voor cultuurcentrum Den Boogaard is dat 15%.

De bereikbaarheid van cultuurcentrum de Tiliander wordt het meest positief gewaardeerd (7,7). Het aanbod van de lessen en cursussen in Tiliander wordt door de respondenten het minst positief gewaardeerd met een gemiddeld rapportcijfer van 6,0. Het meest genoemde verbeterpunt voor cultuurcentrum Tiliander is het beperkte aanbod aan activiteiten. Respondenten zien graag een gevarieerd aanbod.

Ook bij cultuurcentrum Den Boogaard wordt de bereikbaarheid het meest positief gewaardeerd (8,3). Het aanbod van de lessen en cursussen in Den Boogaard wordt als onvoldoende beoordeeld (5,3). Het meest genoemde verbeterpunt voor Den Boogaard is het gebouw. Respondenten geven aan dat het wat gezelliger en levendiger gemaakt kan worden. Daarnaast zouden de respondenten graag wat meer activiteiten zien voor volwassenen (niet alleen ouderen).

3 Resultaten

3.1 Interesse in cultuur en cultuurbeoefening

Tabel 1 In welke van onderstaande thema's bent u geïnteresseerd?
Meerdere antwoorden mogelijk (n=431)

	%
Muziek	74
Drama/theater/toneel	50
Film en video	49
Erfgoed, (muzikale) tradities, oude ambachten	46
Beeldende kunst	37
Design	33
Literatuur	29
Dans	27
Ander kunstzinnig of creatief thema	4
Geen van bovenstaande	5

Ongeveer drie vierde van de respondenten (74%) is geïnteresseerd in het thema muziek. De helft van de respondenten heeft interesse in drama, theater en/of toneel (50%) en in film en video (49%). 5% van de respondenten geeft aan in geen enkel thema geïnteresseerd te zijn.

Tabel 2 Welke van de onderstaande activiteiten heeft u in het jaar voorafgaand aan de coronacrisis in uw vrije tijd (buiten school en werk) gedaan? Meerdere antwoorden mogelijk (n=431)

	%
Foto's/filmpjes bewerken op de computer (inclusief vlogs bewerken)	26
Muziek maken (ook: zang)	21
Beeldende activiteiten (tekenen, schilderen, beeldhouwen)	18
Andere kunstzinnige of creatieve activiteiten (bijvoorbeeld: bloemschikken, houtbewerking, werken met textiel)	13
Dansen	11
Theater/toneelspelen	10
Kunstzinnige fotografie/film/video (inclusief vloggen)	10
Websites ontwerpen/maken	9
Erfgoed beoefenen (historisch onderzoek doen, historische voorwerpen verzamelen of oude ambachten uitoefenen)	9
Creatief schrijven (inclusief bloggen)	7
Anders	3
Geen van bovenstaande	44

44% van de respondenten geeft aan geen van de genoemde activiteiten te hebben gedaan in het jaar voorafgaand aan de coronacrisis in hun vrije tijd. 26% van de respondenten heeft foto's/filmpjes bewerkt op de computer voorafgaand aan de coronacrisis. Daarnaast zijn er respondenten die zelf muziek hebben gemaakt (21%) en beeldende activiteiten hebben gedaan (18%). 7% van de respondenten heeft creatief geschreven voorafgaand aan de coronacrisis.

Tabel 3 Van de activiteiten die u heeft gedaan, selecteer degene(n) waarin u lessen en/of cursussen heeft gevolgd in het jaar voorafgaand aan de coronacrisis? Meerdere antwoorden mogelijk

	n	%
Muziek maken (ook: zang)	82	41
Beeldende activiteiten (tekenen, schilderen, beeldhouwen)	70	39
Theater/toneelspelen	31	39
Dansen	32	28
Kunstzinnige fotografie/film/video (inclusief vloggen)	49	27
Creatief schrijven (inclusief bloggen)	26	26
Anders	23	23
Andere kunstzinnige of creatieve activiteiten (bijvoorbeeld: bloemschikken, houtbewerking, werken met textiel)	50	20
Websites ontwerpen/maken	27	19
Foto's/filmpjes bewerken op de computer (inclusief vlogs bewerken)	102	12
Erfgoed beoefenen (historisch onderzoek doen, historische voorwerpen verzamelen of oude ambachten uitoefenen)	45	10
Geen van bovenstaande	243	61

We vroegen respondenten of zij lessen en/of cursussen hebben gevolgd in de activiteiten die zij gedaan hebben in het jaar voorafgaand aan de coronacrisis. De grootste groep respondenten geeft aan geen lessen en/of cursussen te hebben gevolgd (61%). 41% van de respondenten heeft lessen en/of cursussen gevolgd in het maken van muziek. Daarnaast heeft 39% van de respondenten lessen en/of cursussen gevolgd voor beeldende activiteiten en voor theater/toneelspelen. 12% van de respondenten heeft lessen en/of cursussen gevolgd voor het bewerken van foto's/filmpjes en 10% van de respondenten voor het beoefenen van erfgoed.

Tabel 4 U heeft aangegeven geïnteresseerd te zijn in een thema, maar niet zelf een activiteit te beoefenen. Kunt u aangeven waarom u niet zelf een activiteit beoefent? Meerdere antwoorden mogelijk (n=159)

	%
Ik heb geen behoefte aan het zelf beoefenen	53
Zelf beoefenen is niets voor mij	27
Ik heb geen tijd om zelf te beoefenen	22
Ik vind het te duur om zelf te beoefenen	9
Ik weet niet waar ik de activiteit kan beoefenen	9
Anders	6
Er is geen aanbod	4
De plek om te beoefenen is voor mij te ver weg	3

We vroegen de respondenten waarom ze wel geïnteresseerd zijn in een thema, maar niet zelf een activiteit beoefenen. De grootste groep van de respondenten geeft als reden aan geen behoefte te hebben aan het zelf beoefenen van een activiteit (53%). 27% van de respondenten geeft aan dat zelf een activiteit beoefenen niets voor hen is en 22% van de respondenten heeft hier geen tijd voor. 3% van de respondenten geeft aan dat de plek om te beoefenen voor hen te ver weg is.

3.2 Cultuurbezoek en bekendheid met het aanbod

Tabel 5 Het afgelopen jaar was door de coronacrisis geen doorsnee jaar om cultuur te bezoeken. Wat heeft u in het jaar voorafgaand aan de coronacrisis bezocht? Meerdere antwoorden mogelijk (n=425)

	%
Bioscoop of filmhuis	63
Tentoonstelling in museum, galerie of andere expositie	54
Voorstelling toneel/cabaret	49
Festival (muziek, theater, film, dans, design)	41
Concert van pop-, rock- en wereldmuziek	38
Bibliotheek	32
Evenement met historisch karakter (molendag, monumentendag, Airborne etc.)	30
Musical	26
Concert klassieke muziek, opera of jazzmuziek	18
Concert van fanfare, harmonie, koor	15
Kunst en cultuurroute (inclusief museumnacht/weekend)	14
Voorstelling dans	9
Anders	1
Geen van bovenstaande	9

De grootste groep respondenten heeft een bioscoop of filmhuis bezocht in het jaar voorafgaand aan de coronacrisis (63%). Ongeveer helft van de respondenten is naar een tentoonstelling in een museum, galerie of andere expositie gegaan (54%) en naar een voorstelling van toneel of cabaret (49%). 9% van de respondenten heeft geen enkele culturele plek of activiteit bezocht.

Tabel 6 Kunt u aangeven waar u deze bezocht heeft? – gesorteerd op percentage bezocht binnen de eigen gemeente (%)

	n	binnen de eigen gemeente	gemeente elders in Brabant	elders in Nederland
Bibliotheek	119	88	31	7
Concert van fanfare, harmonie, koor	73	82	33	10
Evenement met historisch karakter (molendag, monumentendag, Airborne etc.)	125	66	40	32
Anders	6	58	25	35
Festival (muziek, theater, film, dans, design)	125	37	48	43
Voorstelling toneel/cabaret	170	35	60	32
Tentoonstelling in museum, galerie of andere expositie	237	29	62	67
Kunst en cultuurroute (inclusief museumnacht/weekend)	49	29	57	51
Voorstelling dans	38	27	66	24
Musical	93	24	33	73
Concert van pop-, rock- en wereldmuziek	121	21	55	63
Concert klassieke muziek, opera of jazzmuziek	86	17	75	36
Bioscoop of filmhuis	229	11	94	13

We vroegen de respondenten die het jaar voorafgaand aan de coronacrisis cultuur hebben bezocht, waar zij deze bezocht hebben. Binnen de eigen gemeente werd het vaakst een bezoek gebracht aan de bibliotheek (82%), een concert van fanfare, harmonie of koor (66%) en een evenement met historisch karakter (66%). Respondenten gingen het vaakst naar een gemeente elders in Brabant voor een bezoek aan de bioscoop of filmhuis (94%) en voor een concert van klassieke muziek, opera of jazz (75%). Voor een bezoek aan een musical (73%) en voor een tentoonstelling in een museum of galerie (67%), weken veel respondenten uit naar een gemeente elders in Nederland.

Tabel 7 Kunt u aangeven waarom u een activiteit of voorstelling buiten gemeente Oisterwijk heeft bezocht? Meerdere antwoorden mogelijk (n=347)

	%
Het evenement/activiteit vindt elders plaats	66
Het aanbod in Oisterwijk sluit niet geheel aan op mijn wensen	45
Het aanbod elders is leuk	34
Het was onderdeel van een dagje weg/uitstapje/vakantie	34
Daar is het aanbod van betere kwaliteit	18
De datum elders paste beter in de agenda	11
Andere reden	9
De locatie/accommodatie van het evenement vind ik aantrekkelijker	8
Het is voor mij gemakkelijker om buiten Oisterwijk met vrienden/familie af te spreken	7
De locatie buiten Oisterwijk waar ik naartoe ga, is voor mij dichterbij huis	1
Elders was de activiteit goedkoper	1

We vroegen de respondenten die aangegeven hebben een activiteit buiten de gemeente te hebben bezocht, waarom zij deze niet in gemeente Oisterwijk hebben bezocht. Twee derde van de respondenten geeft aan dat het evenement en/of activiteit elders anders plaatsvond (66%). 45% van de respondenten gaf als reden aan dat het aanbod in Oisterwijk niet geheel aansluit op hun wensen. Daarnaast vindt een derde van de respondenten dat het aanbod elders leuk is en eveneens een derde geeft aan dat het onderdeel was van een dagje weg/uitstapje/vakantie. Voor 1% van de respondenten was de locatie buiten Oisterwijk dichterbij huis en voor 1% was de activiteit elders goedkoper.

Tabel 8 Welke van de volgende instellingen/plekken in Oisterwijk heeft u in de afgelopen 12 maanden voorafgaand aan de coronacrisis bezocht? Meerdere antwoorden mogelijk (n=415)

	%
Leerfabriek KVL	50
Cultuurcentrum Tiliander (niet voor de bibliotheek)	47
Bibliotheek	38
Natuurtheater Oisterwijk	32
Kerkhovense Molen	30
Kasteel Nemerlaer	24
Cultuurcentrum Den Boogaard	15
Kunstgaleries (Etienne Gallery, Galerie Kunst op 12, Minkunstenars, Gallery van Dun, Galerie Oisterwijk of een andere)	15
Europees Keramisch Werkcentrum (EKWC)	10
De Krekul	7
Stg. Gedenkplaats 1940-1945	5
Anders	2
Heemkunde	1
Geen van bovenstaande	19

De helft van de respondenten heeft het jaar voorafgaand aan de coronacrisis de Leerfabriek KVL in bezocht (50%). 47% van de respondenten bezocht het cultuurcentrum Tiliander in Oisterwijk en 38% bezocht de bibliotheek in Oisterwijk in het jaar voorafgaand aan de coronacrisis. Bijna twee derde van de respondenten heeft natuurtheater Oisterwijk bezocht. 1% van de respondenten heeft Heemkunde bezocht in Oisterwijk. 19% van de respondenten heeft geen van bovenstaande instellingen of plekken in Oisterwijk bezocht.

Tabel 9 Welke van de volgende evenementen heeft u in de 12 maanden voorafgaand aan de coronacrisis bezocht? Meerdere antwoorden mogelijk (n=414)

	%		%
Carnavalsoptocht	57	Kiosk concert	7
Kermis	57	Rebirth festival	7
Winterglow	42	Lichtjestour	6
Sinterklaas intocht	36	Strüivendurp Pleinfestijn	5
Koningsdag Oranjefestijn	30	Oisterwijk in Koor	4
Filmplein	27	Rebellion	3
Open monumentendag	26	Anders	2
Intents Festival	23	Filmvertoning Nemerlaer	1
Oisterwijk in concert	17	Openluchtmis Kapelleke	1
4 mei viering	15	Reactivate	1
Karnaval Festival	12	Veldkaravaan Kunstvertoning	0
Korenfestival	8	Viering 80 jaar Mariakapel	0
New Orleans Jazz Festival	8	Geen van bovenstaande	16

De grootste groep respondenten heeft de carnavalsoptocht en/of de kermis bezocht in het jaar voorafgaand aan de coronacrisis (57%). 42% van de respondenten is naar Winterglow geweest. Daarnaast is ruim een derde van de respondenten naar Koningsdag Oranjefestijn geweest (36%). Veldkaravaan Kunstvertoning en de Viering 80 jaar Mariakapel zijn door de respondenten het minst bezocht.

3.3 Uw waardering van het cultuuraanbod

Tabel 10 Kunt u in een rapportcijfer aangeven hoe tevreden of ontevreden u in het algemeen bent over het cultuuraanbod (zoals tentoonstellingen, concerten, theatervoorstellingen en festivals) in de gemeente Oisterwijk? Meerdere antwoorden mogelijk

	n	Rapportcijfer (1-10)
De bereikbaarheid van het cultuuraanbod in de gemeente	349	7,4
Het totale cultuuraanbod in de gemeente	355	6,8
De prijs van het cultuuraanbod in de gemeente	307	6,8
De kwaliteit van het cultuuraanbod in de gemeente	341	6,6
De diversiteit in het cultuuraanbod in de gemeente	340	6,4
De zichtbaarheid van het cultuuraanbod in de gemeente	361	6,3
De informatie over wat er te doen is op cultureel gebied in de gemeente	365	6,1

We vroegen de respondenten een cijfer te geven voor hun tevredenheid met het cultuuraanbod in de gemeente Oisterwijk. De bereikbaarheid van het cultuuraanbod is het meest positief beoordeeld door de respondenten met een gemiddelde van 7,4. Gevolgd door het totale cultuuraanbod in de gemeente (6,8) en de prijs van het cultuuraanbod (6,8). De informatie over wat er te doen is op cultureel gebied in de gemeente is het minst goed beoordeeld door de respondenten met een gemiddelde van 6,1.

Daarnaast vroegen we de respondenten die een rapportcijfer 5 of lager hebben gegeven aan één of meerdere aspecten van het cultuuraanbod in de gemeente Oisterwijk, om dit toe te lichten. Hierbij geven de meeste respondenten aan dat de informatie over de culturele activiteiten slecht vindbaar is en dat zij deze toevallig moeten tegenkomen om te weten te komen wat er georganiseerd wordt. Een aantal respondenten geeft aan niet te weten waar ze de informatie moeten vinden en vinden dat dit beter gecommuniceerd kan worden. Een groot deel van de respondenten geeft als reden dat ze vinden dat het culturele aanbod te beperkt is. Het culturele aanbod zou dan ook onvoldoende divers zijn. Tot slot geven enkele respondenten aan dat het culturele aanbod verouderd is, dat ze graag meer film en theater zouden zien en/of dat het aanbod te duur is.

Tabel 11 Heeft u in uw omgeving voldoende voorzieningen voor uw kunstzinnige of creatieve activiteiten? (n=295)

	%
Ja, ruim voldoende	22
Ja, voldoende	58
Nee, te weinig	21

Meer dan de helft van de respondenten (58%) vindt dat er voldoende voorzieningen voor kunstzinnige of creatieve activiteiten zijn. 22% van de respondenten vindt dat er ruim voldoende voorzieningen zijn voor hun kunstzinnige of creatieve activiteiten. 21% van de respondenten vindt dat er te weinig voorzieningen zijn.

We vroegen de respondenten die aangeven dat er te weinig voorzieningen voor hun kunstzinnige of creatieve activiteiten zijn, wat voor voorzieningen of activiteiten zij missen. De meeste respondenten geven aan een verscheidenheid van activiteiten te missen, variërend van kunst tot muziek en theater. Daarnaast worden taalcursussen, festivals en verschillende instroomniveaus benoemd door de respondenten als voorzieningen en/of activiteiten die zij missen. Een aantal respondenten heeft behoefte aan meer locaties waar de activiteiten plaats kunnen vinden. Tot slot noemen verschillende respondenten dat zij behoefte hebben aan muziekactiviteiten, zoals een poppodium, concerten of lessen.

Tabel 12 Op welke afstand vindt u dat de onderstaande voorzieningen voor iedere inwoner aanwezig zouden moeten zijn? (n=401 / %)

	dichtbij: eigen wijk of dorp (tot 5km)	iets verder weg: eigen gemeente (tot 10km)	verder weg: andere gemeente (tot 20km)	veel verder weg (> 20km)	hoeft niet voor iedereen aanwezig te zijn
Lessen, workshops of begeleiding in creatieve activiteiten	43	43	9	0	5
Bibliotheek	75	20	2	0	3
Verenigingen en gezelschappen om cultuur te beoefenen	60	34	3	0	3

De bibliotheek wordt door de grootste groep respondenten genoemd als voorziening die dichtbij (tot 5km) aanwezig zou moeten zijn (75%). Ook verenigingen en gezelschappen om cultuur te beoefenen zouden volgens een groot deel van de respondenten dichtbij aanwezig moeten zijn (60%). Lessen, workshops of begeleiding in creatieve activiteiten mogen volgens een deel van de respondenten ook iets verder weg aanwezig zijn (43%). Tot 5% van de respondenten geeft aan dat de voorzieningen niet voor iedereen aanwezig hoeven te zijn.

Tabel 13 Op welke afstand vindt u dat de bibliotheek voor iedere inwoner aanwezig zouden moeten zijn? - uitgesplitst naar leeftijd (n=401 / %)

	18-29 jaar	30-39 jaar	40-54 jaar	55-64 jaar	65-74 jaar	75+ jaar
dichtbij: eigen wijk of dorp (tot 5km)	77	81	63	69	79	77

Tabel 14 Op welke afstand vindt u dat de bibliotheek voor iedere inwoner aanwezig zouden moeten zijn? - uitgesplitst naar woonplaats (n=400 / %)

	Oisterwijk	Moergestel	Haaren	Heukelom
dichtbij: eigen wijk of dorp (tot 5km)	78	70	58	75

Ruim driekwart van de inwoners t/m 39 jaar en van 65 jaar en ouder geeft aan dat de bibliotheek dichtbij (tot 5km) aanwezig zou moeten zijn. Inwoners in de leeftijdscategorie 40 t/m 54 jaar zijn dit minder vaak van mening (63%). Als we kijken naar de woonplaats van inwoners, dan zien we dat 58% van de inwoners van Haaren aangeven dat de bibliotheek dichtbij (tot 5km) aanwezig zou moeten zijn. Voor de inwoners uit de overige woonplaatsen ligt dit percentage een stuk hoger.

3.4 Lidmaatschap en steun

Tabel 15 Waarvan was u in de afgelopen 12 maanden lid? Meerdere antwoorden mogelijk (n=401)

	%
Bibliotheek	31
Culturele vereniging (bijvoorbeeld koor, orkest, toneel, carnaval, film, dans)	15
Belangenorganisaties in de culturele sector (bijvoorbeeld Vrienden van...)	12
Heemkundekring, schuttersgilde of historische vereniging	4
Geen van bovenstaande	55

Meer dan de helft van de respondenten was in de afgelopen 12 maanden nergens lid van (55%). Bijna een derde van de respondenten was lid van de bibliotheek (31%). 15% van de respondenten was lid van een culturele vereniging, 12% van belangenorganisaties in de culturele sector en 4% was lid van de Heemkundekring, schuttersgilde of historische vereniging.

Tabel 16 U heeft aangegeven lid te zijn van een culturele vereniging. Welke rol heeft u in de vereniging? (n=181)

	%
Actief lid	58
Anders	31
Bestuurslid	11

We vroegen de respondenten die aangeven lid te zijn van een culturele vereniging, welke rol zij hebben in de vereniging. 58% van de respondenten geeft aan actief lid te zijn van de vereniging. 11% van de respondenten bestuurslid van hun culturele vereniging en bijna een derde van de respondenten geeft aan een andere rol te hebben in de culturele vereniging.

Tabel 17 Heeft u in de afgelopen 12 maanden een cultureel evenement, een culturele organisatie of vereniging gesteund? Meerdere antwoorden mogelijk (n=401)

	%
Ja, door onbetaald werk te verrichten	27
Ja, door geld te geven (niet het kopen van kaartje voor evenement)	20
Ja, door lid te zijn van een vriendenvereniging	7
Ja, op een andere manier, namelijk	4
Nee, ik heb geen cultureel evenement, organisatie of vereniging gesteund	54

Meer dan de helft van de respondenten geeft aan geen cultureel evenement, organisatie of vereniging te hebben gesteund de afgelopen 12 maanden (54%). 27% van de respondenten heeft een cultureel evenement, organisatie of vereniging gesteund door onbetaald werk te verrichten. Een vijfde van de respondenten heeft steun geboden door geld te geven (niet het kopen van kaartje voor evenement) (20%). Tot slot heeft 7% van de respondenten steun geboden door lid te zijn van een vriendenvereniging en heeft 4% op een andere manier steun geboden.

3.5 Ervaringen met de cultuurcentra in de gemeente

Tabel 18 U heeft aangegeven het cultuurcentrum te hebben bezocht, waarvoor kwam u daar? (n=216 / %)

	Tiliander	Den Boogaard
Om een eenmalige culturele activiteit bij te wonen	66	15
Om mensen te ontmoeten	26	12
Om rustig te zitten	20	4
Anders	15	5
Om lessen te volgen	11	4

Twee derde van de respondenten heeft het Tiliander bezocht om eenmalig een culturele activiteit bij te wonen (66%). Daarnaast bezocht 26% van de respondenten het Tiliander om mensen te ontmoeten en deed 20% dat om rustig te zitten. Cultuurcentrum den Boogaard is wat minder vaak om deze redenen bezocht. Wel geeft ook hier de grootste groep aan het cultuurcentrum te hebben bezocht voor het eenmalig bijwonen van een culturele activiteit (15%) of om mensen te ontmoeten (12%).

Tabel 19 Hoe waardeert u de volgende aspecten van cultuurcentrum Tiliander? Geef dit aan met een rapportcijfer van 1 t/m 10

	n	Rapportcijfer (1-10)
De bereikbaarheid van het cultuurcentrum	189	7,7
De toegankelijkheid van het gebouw	189	7,6
De sfeer in het cultuurcentrum	182	6,6
De informatie over wat er te doen is in het cultuurcentrum	183	6,4
Het aanbod van lessen en cursussen	92	6,0

We vroegen de respondenten een rapportcijfer te geven voor hun waardering van bepaalde aspecten van cultuurcentrum Tiliander. De bereikbaarheid van het cultuurcentrum wordt door de respondenten het hoogst beoordeeld (7,7). Ook de toegankelijkheid van het gebouw kan rekenen op een positieve beoordeling (7,6). Het aanbod van lessen en cursussen in Tiliander wordt door de respondenten het minst positief gewaardeerd met een gemiddeld rapportcijfer van 6,0.

Tabel 20 Hoe waardeert u de volgende aspecten van cultuurcentrum Den Boogaard? Geef dit aan met een rapportcijfer van 1 t/m 10

	n	Rapportcijfer (1-10)
De bereikbaarheid van het cultuurcentrum	60	8,3
De toegankelijkheid van het gebouw	60	7,8
De sfeer in het cultuurcentrum	57	6,4
De informatie over wat er te doen is in het cultuurcentrum	55	5,8
Het aanbod van lessen en cursussen	28	5,3

We vroegen de respondenten ook een rapportcijfer te geven voor hun waardering van bepaalde aspecten van cultuurcentrum Den Boogaard. De bereikbaarheid van het cultuurcentrum wordt ook hier het meest positief beoordeeld (8,3). Wederom gevolgd door de toegankelijkheid van het gebouw (7,8). De informatie over wat er te doen is in het

cultuurcentrum wordt beoordeeld met een 5,8 en het aanbod van lessen en cursussen wordt als onvoldoende beoordeeld (5,3).

Heeft u nog tips of verbeterpunten voor cultuurcentrum Tiliander?

Het meest genoemde verbeterpunt voor cultuurcentrum Tiliander is het aanbod aan activiteiten. Deze zou op dit moment niet divers genoeg zijn en dus wordt gepleit voor een meer gevarieerd aanbod. Daarnaast is een groot deel van de respondenten ontevreden over de huidige locatie van het cultuurcentrum. Zij geven daarnaast aan dat het ongezellig is ingericht en dat er weinig sfeer is. Verschillende respondenten stellen voor om eventueel de leegstaande kerk te gebruiken. Een deel van de respondenten geeft als verbeterpunt dat de activiteiten beter gecommuniceerd moeten worden, zodat het duidelijk is wat er te doen is. Ook benoemen de respondenten dat het Tiliander slecht bereikbaar is en dat de prijzen in het cultuurcentrum en voor het parkeren erg duur zijn. Tot slot benoemen enkele respondenten dat ze graag wat laagdrempeligere activiteiten willen en wensen zij meer betrokkenheid van de nabijgelegen dorpen/wijken.

Heeft u nog tips of verbeterpunten voor cultuurcentrum Den Boogaard?

Het meest genoemde verbeterpunt voor cultuurcentrum Den Boogaard is het gebouw. Respondenten vinden het huidige gebouw erg ongezellig en geven aan dat het wat levendiger kan. Een ander verbeterpunt dat genoemd wordt is dat er meer evenementen/activiteiten voor volwassenen (niet alleen ouderen) kunnen worden georganiseerd. Daarnaast vinden enkele respondenten dat het personeel vriendelijker kan (dit zorgt ook voor een betere sfeer) en dat er betere informatie over de activiteiten kan worden verstrekt. Tot slot vragen enkele respondenten zich af of cultuurcentrum Den Boogaard niet overbodig is.

Tabel 21 Hoe lang woont u reeds in de gemeente Oisterwijk of in de buurt daarvan? (n=395)

	%
Korter dan 2 jaar	8
2 tot 5 jaar	9
5 tot 10 jaar	7
10 tot 15 jaar	8
15 jaar of langer	68

De grootste groep respondenten woont 15 jaar of langer in Oisterwijk (68%). 9% van de respondenten woont 2 tot 5 jaar in Oisterwijk en 8% van de respondenten woont korter dan 2 jaar in Oisterwijk.

Tabel 22 U heeft aangegeven korter dan 5 jaar op uw huidige adres te wonen. Waar woonde u daarvoor? (n=58)

	%
In een andere gemeente binnen de provincie Noord-Brabant	82
In een andere provincie in Nederland	10
Ergens anders in de gemeente Oisterwijk	8
In een ander land	0

We vroegen de respondenten die aangeven korter dan 5 jaar op hun huidige adres te wonen, waar zij daarvoor woonden. 82% van de respondenten woonde hiervoor in een andere gemeente binnen de provincie Noord-Brabant. 10% woonde in een andere provincie in Nederland en 8% woonde ergens anders in de gemeente Oisterwijk.

4 Achtergrond onderzoek en respons

Burgerpanel Oisterwijk

De vragenlijst over cultuurbeleving in gemeente Oisterwijk stond uit van 7 september tot en met 21 september 2021. In totaal hebben 1.065 leden van het Burgerpanel Oisterwijk een uitnodiging ontvangen om mee te werken aan het onderzoek. 431 panellleden vulden de vragenlijst in. Dit is een respons van 40%.

Achtergrondkenmerken

In de tabellen hieronder is de verdeling te zien van de respondenten naar de achtergrondkenmerken geslacht, leeftijd en woonplaats.

Tabel 23 Geslacht

	n	%
Vrouw	198	46
Man	233	54
<i>Niet ingevuld</i>	0	0
Totaal	431	100

Tabel 24 Leeftijd

	n	%
18-29 jaar	15	3
30-39 jaar	45	10
40-54 jaar	91	21
55-54 jaar	105	24
65-74 jaar	126	29
75 jaar en ouder	49	11
Totaal	431	100

Tabel 25 Woonplaats

	n	%
Oisterwijk	297	69
Moergestel	60	14
Haaren	68	16
Heukelom	5	1
<i>Niet ingevuld</i>	1	0
Totaal	431	100

Representativiteit en betrouwbaarheid

De resultaten van dit onderzoek zijn representatief gemaakt ten opzichte van de totale populatie van de gemeente Oisterwijk. Omdat inwoners van het dorp Haaren vanaf heden ook deelnemen aan het Burgerpanel Oisterwijk, worden resultaten representatief gemaakt t.o.v. de totale populatie van de 'nieuwe' gemeente Oisterwijk. Dat wil zeggen de gemeente Oisterwijk inclusief de inwoners van het dorp Haaren die per 1 januari 2021 tot de gemeente Oisterwijk behoren.

De resultaten van dit onderzoek zijn representatief op de achtergrondkenmerken geslacht, leeftijd en woonplaats. Om dat te doen zijn de gegeven antwoorden gewogen naar deze achtergrondvariabelen. Dit houdt in dat de antwoorden die gegeven worden door deelnemers uit een ondervertegenwoordigde groep iets zwaarder meetellen dan die uit een oververtegenwoordigde groep. Op die manier wordt onder- en oververtegenwoordiging van bepaalde groepen in de respons gecorrigeerd. Het aantal panelleden dat de vragenlijst volledig heeft ingevuld is voldoende om betrouwbare¹ uitspraken te doen.

¹ Uitgaande van een betrouwbaarheidspercentage van 95 % komen we bij een aantal van 431 respondenten uit op een marge van 4,7 %. Dit ligt lager dan de gewenste maximale foutmarge van 5,0 %

HET **pon | telos**



OPGERICHT IN
1947



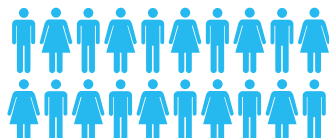
GEVESTIGD IN
TILBURG

KENNISONDERNEMING

STICHTING ZONDER WINSTOOGMERK

AANTAL MEDEWERKERS

30



INTENSIEVE SAMENWERKINGEN

MET UNIVERSEITEN EN ANDERE
KENNISINSTELLINGEN

SPECIFIEKE THEMA'S

- > VEERKRACHT
- > RUIMTE EN ENERGIE
- > OMGEVING
- > ARBEID
- > CULTUUR
- > ERFGOED
- > MIGRATIE
- > PARTICIPATIE
- > JEUGD
- > STURING

ONZE OPDRACHTGEVERS

- > PROVINCIES
- > GEMEENTEN
- > ZORG- EN WELZIJNSINSTELLINGEN
- > FONDSEN

HET
pon | telos

Over Het PON & Telos

Maatschappelijke besluitvorming verbeteren

Wij zijn een sociale kennisonderneming in het hart van de samenleving. We beschouwen het als onze opdracht om maatschappelijke besluitvorming te verbeteren. Dat doen we door wetenschappelijke kennis met kennis van de praktijk te verbinden. We zijn van data, feiten en cijfers, maar geven die altijd een gezicht. Waarbij iedere stem telt. Voorkeuren en meningen halen we op, onderzoeken we, analyseren we en duiden we. Met prikkelende aanpakken en innovatieve methoden. Daarbij zijn we altijd gericht op duurzaamheid: de harmonieuze verbinding tussen sociale, ecologische en economische doelstellingen. Zo dragen we bij aan de kwaliteit van samenleven, nu en in de toekomst.

Met een multidisciplinair en creatief team van bijna 30 adviseurs en onderzoekers werken we vooral voor lokale en regionale overheden in Nederland (met een sterke kennispositie in Noord-Brabant), maar ook voor corporaties, banken, zorg- en welzijnsinstellingen, fondsen en maatschappelijke organisaties. We werken daarbij intensief samen met universiteiten en andere kennisinstellingen en zijn officieel partner van Tilburg University. Met onze kennis en inzichten adviseren we beleidsmakers en bestuurders. Zodat ze afgewogen keuzes kunnen maken. Zodat ze bestuurlijk kunnen vernieuwen. En zodat ze een positieve impuls kunnen geven aan de samenleving van morgen.

Stationsstraat 20c
5038 ED Tilburg
+31 (0)13 535 15 35
info@hetpon-telos.nl
hetpon-telos.nl