

TOERISME & RECREATIE

Gemeente Oisterwijk



VISIE

Inhoudsopgave

Inleiding.....	3	Hoofdstuk 6	29
Leeswijzer.....	6	6.1 Opgaven	30
Hoofdstuk 2.....	7	Hoofdstuk 7	39
Trends en ontwikkelingen		Strategie	
Hoofdstuk 3.....	10	7.1 De bestemming centraal	40
Toeristisch-recreatief profiel		7.2 Voorwaarden	45
3.1 Profielen	11	Bronnenlijst.....	46
3.2 Economische betekenis.....	12	Colofon.....	47
3.3 Aanbod gemeente oisterwijk	12		
3.4 Vergelijking Brabantse gemeente.....	16		
3.5 Informatievoorziening en marketing.....	18		
3.6 Conclusies toeristische en recreatieve vraag.....	19		
Hoofdstuk 4.....	20		
Toeristisch-recreatieve vraag			
4.1 Overnachtingen in oisterwijk	21		
4.2 Bezoeken aan vrijetijdsvoorzieningen	22		
4.3 Bezoekers en inwoners.....	22		
4.4 Conclusies toeristische en recreatieve vraag.....	25		
Hoofdstuk 5.....	26		
Het belang van recreatie en toerisme			

Inleiding

Waar gaat de visie over?

Voor u ligt de Visie Toerisme en Recreatie van de gemeente Oisterwijk. Het college van B&W van de gemeente Oisterwijk heeft 21 december 2021 een startnotitie vastgesteld om in 2022 op weg te gaan naar een nieuwe Visie Toerisme en Recreatie. Hierin wordt behalve Moergestel, Heukelom en Oisterwijk voor het eerst ook Haaren meegenomen, dat sinds 1 januari 2021 deel uitmaakt van de gemeente Oisterwijk.

De Visie Recreatie & Toerisme 2022 is strategisch van aard. De visie beschrijft de belangrijkste kansen en uitdagingen op het gebied van recreatie en toerisme voor de gemeente Oisterwijk op de middellange termijn (2030) en geeft richting aan de aanpak van de uitdagingen en de rol die we hierin vervullen.

Het toeristisch-recreatief product is wat we noemen een 'samengesteld product'. Er zijn veel factoren die gezamenlijk de aantrekkelijkheid van een bestemming bepalen, zoals landschappelijke kwaliteit, cultuurhistorie, activiteiten, verblijfsmogelijkheden, routestructuren en (openbaar) vervoer en heeft direct invloed op het leefklimaat van de gemeente.

De toeristische sector kunnen we ook wel de motor van onze economie noemen. De sector levert een grote bijdrage aan het woon- en leefklimaat en is verweven in het DNA van onze gemeente.

Daarnaast zijn er veel verschillende actoren en organisaties betrokken en afhankelijk bij het realiseren van een geslaagde vrijetijdsbeleving. Dit betekent dat we onze ambities en doelen alleen kunnen bereiken door samen te werken met andere partijen.



'Recreatie en toerisme is van zeer groot belang voor de gemeente Oisterwijk, wat wordt bevestigd in de cijfers en feiten. We zien de kansen en uitdagingen die recreatie en toerisme te bieden hebben. Door in te spelen op deze kansen kan de sector nog meer floreren en willen wij bij het oplossen van de uitdagingen het toeristisch product nog beter benutten.'

Wethouder A.C. Spekle



De aanpak

De Leisure sector is bij uitstek een sector waarin overheid, organisaties en de markt moeten samenwerken om het optimale product te creëren. Om tot de nieuwe visie te komen zijn er verschillende momenten georganiseerd om de bouwstenen te maken die ten grondslag liggen aan deze visie.

Bij de ontwikkeling van de visie die voor u ligt is gekozen de Visie Toerisme en Recreatie 2014-2020 (die inmiddels is verstreken) inhoudelijk te laten evalueren door een onafhankelijk, extern adviesbureau. Behalve een beleidsevaluatie is er ook een “foto gemaakt” (analyse) van de feiten en cijfers rondom aanbod, vraag en relevante ontwikkelingen in de toeristisch-recreatieve branche. In het document “Bouwstenen beleid recreatie en toerisme Oisterwijk” vindt u uitgebreide informatie over, van, voor de evaluatie en analyse van de Beleidsvisie toerisme en recreatie 2014-2020.

De sector is in samenwerking met het extern bureau in een vroeg stadium betrokken bij het visie proces. Op 30 maart 2022 is de thema-avond ‘Recreatie en Toerisme in Perspectief’ georganiseerd, waarbij stakeholders en een vertegenwoordiging van de politieke partijen aanwezig waren. De geleverde input was waardevol en heeft een bijdrage geleverd aan de basis. De resultaten en aandachtspunten die zijn opgehaald tijdens de avond worden onder andere meegenomen in de evaluatie en de analyse van het adviesbureau SWECO.

Om tot concrete uitgangspunten te komen heeft er op 18 mei een verdiepingsslag plaats gevonden. Deze slag is samen met de sector gemaakt.

Ook zijn er momenten met de gemeenteraad georganiseerd. Zo heeft er op 2 april 2022 een raadsbezoek plaatsgevonden aan de sector. Hierbij zijn in samenwerking met het Buitengebied management in twee verschillende routes een 8-tal bedrijven bezocht. De raad heeft direct uit het veld informatie kunnen ophalen bij deze unieke bedrijven. Aansluitend op dit bezoek heeft er een raadsontmoeting plaatsgevonden op 16 juni, waarbij de raadsleden door middel van een discussienotitie sturing konden geven aan de visie.



Evaluatie beleidsvisie 'Parel in 't groen' 2014 – 2020

De gemeente Oisterwijk heeft Bureau Stedelijke Planning gevraagd de Beleidsvisie toerisme en recreatie 2014-2020 te evalueren. In het document "Bouwstenen beleid recreatie en toerisme Oisterwijk" vindt u uitgebreide informatie over, van, voor de evaluatie van de Beleidsvisie toerisme en recreatie 2014-2020.

De evaluatie is in lijn met de Handreiking 'Beleidsbeoordelingen' van het Ministerie van Financiën. Het hoofddoel en de ingezette instrumenten en middelen van de Beleidsvisie Toerisme en Recreatie 2014-2020 zijn in de evaluatie vanuit de handreiking getoetst aan de hand van de volgende vragen:

- (In hoeverre) is er sprake van doelbereiking?
- Zijn de ingezette instrumenten doeltreffend geweest?
- Zijn de instrumenten doelmatig ingezet?

Hiernaast staan de belangrijkste conclusies samengevat uit de evaluatie door SWECO, het bureau wat voor ons de analyse heeft gemaakt.



In de vorige 'Beleidsvisie Oisterwijk, Parel in 't groen' is een groot en divers aantal doelen en ambities opgesteld. Zoals onderbouwd zijn enkele ambities geheel gerealiseerd, enkele gedeeltelijk en enkele niet.



De louter kwantitatieve aard van de hoofddoelen maakt ze in de praktijk lastig beïnvloedbaar. De invloed van de gemeente op de ontwikkeling van banen en overnachtingen is er wel, maar zeker niet direct als een-op-een-relatie te beschouwen.



Om de organisatiegraad van de recreatie- en toerimesector te versterken is het van belang dat de rol en verantwoordelijkheden van de gemeente voor externe partijen duidelijk zijn. Het nieuwe beleid dient hier rekening mee te houden. Waarbij het continu uitdragen en handelen volgens dit beleid meer aandacht verdient.



Het tussentijds evalueren van het beleid en de bijbehorende acties is van belang om het beleid relevant te houden. Dit is de afgelopen jaren niet als zodanig georganiseerd.



Het monitoren van toeristisch-recreatieve zaken is belangrijk om te weten hoe de sector zich in Oisterwijk ontwikkelt en vormt de basis van bovengenoemde tussentijdse evaluaties. Dit is de afgelopen jaren niet als zodanig uitgevoerd.

Leeswijzer

Dit document start in hoofdstuk 2 met een terugblik op de 'Beleidsvisie Oisterwijk, Parel in 't groen 2014-2020'. Het hoofddoel en de ingezette instrumenten en middelen zijn hierbij getoetst op doelbereik, doeltreffendheid en doelmatigheid. De evaluatie is uitgevoerd op basis van interviews, aangevuld met eigen expertise.

In hoofdstuk 2 zijn beknopt de algemene trends en ontwikkelingen voor toerisme en recreatie weergegeven. Hoofdstuk 3 analyseert het huidige profiel en aanbod van Oisterwijk als toeristisch-recreatieve bestemming. Hier worden indicatoren en data voor gezien zoals een schets van het profiel van de verschillende kernen, de ontwikkeling van het aantal banen en vestigingen, de beoordeling van de centra van Oisterwijk, Moergestel en Haaren en tot slot een vergelijking met andere Brabantse gemeenten.

Hoofdstuk 4 zoomt in op de vraag aan de hand van beschikbare data, zoals de ontwikkeling van het aantal bij de gemeente geregistreerde overnachtingen en Airbnb-overnachtingen, bezoek aan voorzieningen (voor zover bekend) en een prognose van de bewonersontwikkeling. Met de Leefstijlvinder zijn de kenmerkende segmenten en hun ruimtelijke verschijning in kaart gebracht. Hoofdstuk 5 beschrijft de drie p's People, Planet en Profit.

Hoofdstuk 6 gaat in op de opgaven die er liggen en de ambities met consequenties die we daaraan koppelen. Het laatste hoofdstuk 7 gaat in op de strategie van deze visie door middel van bestemmingsmanagement en –ontwikkeling. Gevolgd door de voorwaarden die nodig zijn om dit beleid te laten slagen.

Daarbij is aan het einde van de verschillende hoofdstukken ook een apart gedeelte opgenomen met conclusies.

HOOFDSTUK 2

Trends en ontwikkelingen





VAN BESTEMMING NAAR BELEVING

De bezoeker en vakantieganger van vandaag de dag ontleend zijn/haar status niet meer aan een bestemming, maar aan beleving en een betekenisvolle ervaring.

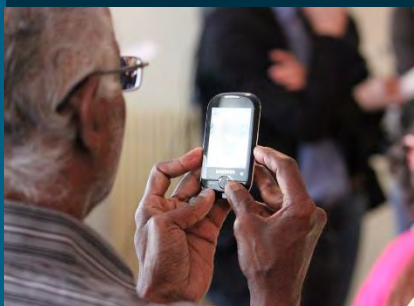
Deze ervaring is het liefst zo authentiek mogelijk en staat zo dicht mogelijk bij het leven van andere lokale (culturele) groepen.

Vaak gaat de beleving gepaard met iets terugdoen voor de maatschappij (social return). Dit betekent dat betekenisvolle thema's als natuurbeleving, cultuur en erfgoed steeds meer voor grotere groepen belangrijk zijn geworden.

TWEEDELING INFORMATIE-MAATSCHAPPIJ

De keerzijde van digitalisering is dat sommige bevolkingsgroepen hier niet goed in kunnen meekomen. Zo groeit door de groep 65+'ers al jaren. Niet iedereen uit deze groep kan online even gemakkelijk meekomen, terwijl de wereld wel steeds verder digitaliseert. Hierdoor ontstaat er een steeds groter wordende kloof.

Het aantal ouderen dat sociale media gebruikt groeit echter behoorlijk. Voor 65 tot 75-jarigen gaat het om 76% (40% in 2014) en voor 75+'ers 40% (9% in 2014). Whatsapp is het meest gebruikte platform. 70% van de 65 tot 75-jarigen gebruikt het (25% in 2014) en onder de 75-plussers is 34% actief op het medium en dat was nog 7% in 2014.



BEWUSTZIJN MILIEU EN KLIMAAT

In het toerisme is een beweging aan het ontstaan waarbij het reizen een duurzamere vorm aanneemt.

Treinreizen worden populairder en mensen met vliegschaamte kunnen de CO2 uitstoot van hun vlucht afkopen (compenseren).

Daarnaast is de consument steeds vaker op zoek naar een duurzaam of klimaatneutraal verblijf, bijvoorbeeld in een Tiny house of duurzaam vakantiepark.

Eco-bewustzijn is niet alleen sober Gedrag: duurzaamheid kan nog steeds gepaard gaan comfort en gemak, maar dan wel gestoeld op circulariteit.

DEELECONOMIE

Digitalisering jaagt de deel-economie aan. Bij millennials zijn ervaringen belangrijker dan bezittingen, waar toeristische aanbieders actief op inspelen.

Deelfietsen, Uber en Airbnb veranderen het toeristische landschap. Dit leidt in de toekomst naar verwachting tot nieuwe mogelijkheden die ook invloed hebben op de toeristisch recreatieve sector.

Zo bieden vakantieparken hun huisjes ook aan op kanalen voor toeristische verhuur van woningen (zoals Airbnb) zodat er branche-vervaging optreedt. De ov-fiets is als deelconcept erg populair geworden en op veel stations gemakkelijk te huren.



VERGRIJZING

De oudere generaties zullen de komende jaren bijdragen aan de groei van de bestedingen in de vrijetijdssector, vanwege het feit dat het aandeel ouderen in de bevolking toeneemt door vergrijzing.

Tot 2030 neemt het aantal 55-plussers toe met bijna 1 miljoen. Dat maakt hen interessant voor de vrijetijdssector, vanwege hun hoge inkomen/vermogen waardoor ze meer te besteden hebben.

Ook maakt vergrijzing de toeristische sector iets minder gevoelig voor de economische conjunctuur, omdat ze niet afhankelijk zijn van inkomen uit werk en tijdens een recessie niet hoeven te vrezen voor verlies van hun baan.



BEHOEFTE AAN NATUUR, ERFGOED EN CULTUUR

Nederlanders ervaren steeds meer druk door de overload van informatie en prikkels die aandacht vragen van de consument. Hierdoor groeit de behoefte aan rust, stilte en de accu opladen.

Vrijtijdsactiviteiten als natuurbeleving, wandelen, fietsen en bezoek aan cultuur en erfgoed worden hierdoor belangrijker.

Het (prikkelarme) buitengebied wint hiermee de komende jaren verder aan belang als contramale van de prikkelrijke stad.



RECREATIE EN GEZONDE LEEFSTIJL

Het uitoefenen van een gezonde levensstijl is al jaren populair, onder andere door nuttigen van goede voeding en het in beweging blijven. De rol van recreatie in een gezonde levensstijl neemt toe en de coronacrisis heeft de ontwikkeling nog eens versneld.

Zo zijn de klassieke recreatievormen wandelen en fietsen populairder dan ooit, onder zowel de jongere als oudere doelgroepen.

Een nieuwe ontwikkeling is dat er verschillende lifestylegroepen zijn ontstaan vanuit de gezondheids-optiek. Denk bijvoorbeeld aan fitness en bootcamps, yoga in het park, gravelbiking (zoveel mogelijk onverhard fietsen) en hiking (sportief wandelen als dagactiviteit).

BLIJVEND LOKAAL EN REGIONAAL DRAAGVLAK

In het algemeen vindt 40% van de vrijetijdsactiviteiten van inwoners plaats binnen de eigen gemeente.

Daarbij gaat het met name om hobby- en sportactiviteiten. De overige 60% vindt met name plaats in de regio.

Doordat veel mensen een groot deel van de vrijetijdsactiviteiten binnen de eigen gemeente uitoefenen, is het aan de gemeenten de taak om het aanbod zo goed mogelijk op de vraag af te stemmen.



TRACKING APPS EN BEWEGING IN DE BUITENLUCHT

Tegenwoordig gebruiken recreanten steeds vaker buitenrecreatie-activiteiten apps en sporthorloges om de bewegingen te tracken en te delen.

Denk bijvoorbeeld aan de app Strava, het platform waarop je je eigen activiteiten kunt bijhouden en de activiteiten van je vrienden kunt bekijken.

Sporten en bewegen in de buitenlucht wordt hierdoor bijna iets competitiefs.

Of de app Ommetje, die stimuleert om dagelijks ten minste 20 minuten te wandelen, waarbij degene met de meeste ommettes bovenaan in de ranking komt te staan.

DUURZAME VERVOERSMIDDELEN

De e-bike maakt een enorme opmars door. Sinds 2018 zijn in Nederland voor het eerst meer e-bikes dan reguliere fietsen verkocht.

De coronacrisis in 2020 heeft de verkoop van e-bikes nog eens flink gestimuleerd. Ook werkgevers stimuleren het gebruik van de elektrische fiets en provincies en gemeenten investeren in snelfietsroutes.

Onderzoek laat zien dat recreatieve e-bikers nauwelijks afwijken in gebruik en interesses van reguliere recreatieve fietsers. Ook de fietsinfrastructuur wordt de laatste jaren flink verbeterd en uitgebreid met bijvoorbeeld snelfietsroutes.



HOOFDSTUK 3

Toeristisch recreatief profiel

Oisterwijk heeft toeristen, recreanten en inwoners veel te bieden. Kenmerkend zijn de horeca en terrassen aan De Lind (door menig betiteld als het grootste terras van Nederland) en het unieke winkelaanbod net als in de rest van de gemeente. Juist die spreiding en variatie van horeca maakt het verschil met andere gemeentes.

Met als verbindende factor het aantrekkelijke buitengebied met Natuurgebied Moergestels broek, de Kampina en het bijzondere bosvennen- en heidegebied met een grote naamsbekendheid. Deze elementen maken de gemeente Oisterwijk tot een gevarieerde toeristisch-recreatieve bestemming met een aantrekkelijke identiteit als 'Parel in het groen'.



3.1 Profielen

Wanneer we inzoomen op de huidige structuur dan vallen twee zaken op: het levendige centrum van Oisterwijk en de karakteristieke bossen- en vennen- en heidelandschappen in het buitengebied. Reuring versus (relatieve) rust vullen elkaar perfect aan.

Centrum Oisterwijk

Zoals in de vorige Beleidsvisie Toerisme en Recreatie 2014-2020 al is benoemd, biedt Oisterwijk een attractieve combinatie van een ruim winkelaanbod met veel horecazaken in een aantrekkelijke historische kern. Met blikvangers als de eeuwenoude Linde achter het raadhuis, het Trouwlaantje en monumentale panden worden aangevuld met unieke winkels met de meest exclusieve merken.

In het centrum zijn diverse overnachtingsmogelijkheden, van hotels tot B&B's. In de kern zijn diverse evenementen te beleven, zoals Art in Oisterwijk, Oisterwijk in Concert en WinterglO'w, maar zijn er ook onderscheidende plekken als de vele galleries, kunstobjecten en het KVL-terrein. Het centrum van Oisterwijk functioneert hiermee als zichtbare bestemming voor bezoekers. Centrummanagement is hierbij een belangrijke partner om het unieke aanbod te waarborgen.

Buitengebied, Moergestel, Haaren en Heukelom

Het grootste gedeelte van het buitengebied van Oisterwijk vormt vooral het bos- en vennengebied. Dit gebied valt op te delen in twee gedeeltes, de oost-zuid kant en zuidwest kant. Het oosten vormt een belangrijke bestemming voor toeristen en recreanten. Dit gebied beslaat zich van het

Bakscheven ten westen tot de Kampina in het oosten. Er is een uitgebreid fiets- en wandel netwerk aan paden en routes wat intensief gebruikt wordt door fietsers, wandelaars en ruiters. Rondom de Gemullenhoekenweg, de Scheibaan en de Oirschotsebaan is een uitgebreid aanbod aan horecabedrijven en verblijfsaccommodaties te vinden. Dit betreft zowel vakantieparken, campings, restaurants als hotels. Aan de Gemullenhoekenweg bevindt zich Het Natuurtheater met Boscafé de Rode Lelie, waar in de zomer voorstellingen worden gegeven. Groot Speijk fungeert als een aantrekkelijk bezoekerscentrum van Natuurmonumenten en deze plek functioneert als Natuurpoort binnen het netwerk van fiets- en wandelroutes. Er zijn behalve horeca ook diverse dagrecreatiebedrijven met buitenactiviteiten. Met een bijzonder fraaie ligging is midden in de bossen het Staalbergven gevestigd, het openluchtzwembad biedt de unieke combinatie van chloorbaden en natuurswemwater door middel van een ven.

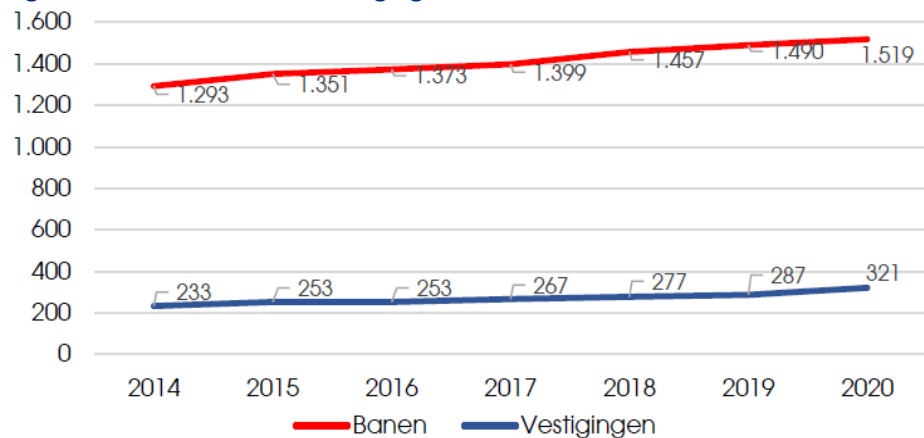
Het gebied ten zuiden van de bossen en vennen is voornamelijk agrarisch en veelal open landschap. In het zuidwesten van de gemeente ligt Moergestel, een Brabants dorp met een plattelandskarakter, rustige sfeer met een hechte gemeenschap. Diverse voorzieningen zoals het sociaal-cultureel centrum Den Bogaard, diverse cafés, restaurants en B&B's zijn in het centrum aanwezig. Buiten de kern liggen verschillende recreatiebedrijven zoals campings, eetgelegenheden en boerderijterrassen, maar ook dagrecreatie met als goed voorbeeld de Reuselhoeve. Moergestel ligt in de Kempen en het Land van de Hilver. Hier zijn diverse initiatieven op het gebied van agrotourisme te beleven. Heukelom is een rustige agrarische kern met enkele kleinschalige vrijetijdsvoorzieningen.

Sinds 2021 is Haaren toegetroten tot de gemeente Oisterwijk. Kasteel Nemerlaer en Haarendael (voormalig klooster) zijn hier beeldbepalende plekken en van toegevoegde waarde op het gehele toeristisch aanbod. Hoewel Haaren voor een groot deel omringd wordt door land- en tuinbouwgebied zijn er ook natuurgebieden, waarvan Landgoed Nemelaer het belangrijkste is. Dit landgoed sluit aan op de Oisterwijkse Bossen en Vennen en de Kampina. In westelijke richting vindt men het natuurgebied Leemkuilen.

3.2 Economische betekenis

De LISA-cijfers zijn afgeleid van het aantal banen en vestigingen in recreatie en toerisme sector in de gemeente Oisterwijk. Dit cijfer kan als indicatie dienen voor hoe de sector zich door de tijd ontwikkelt.

Figuur 1. Aantal banen en vestigingen recreatie en toerisme



Bron: Waarstaatjegemeente.nl

Zoals terug te lezen in figuur 1, is het aantal banen in de gemeente Oisterwijk gerelateerd aan de recreatie- en toerismesector sinds 2014

jaarlijks toegenomen. Deze banen zijn gedurende deze periode in Oisterwijk goed voor ca. 10,2% van het totaal aantal banen in de gemeente. Het aandeel is daarmee zeer hoog te noemen, aangezien het aandeel banen in de recreatie- en toerismesector in Noord-Brabant op ca. 5,9% en landelijk op 6,8% was.

Ook het aantal vestigingen dat tot de recreatie- en toerismesector behoort, is in de gemeente Oisterwijk gestegen sinds 2014. Dit aandeel is met ca. 2% eveneens hoger dan in Noord-Brabant (ca. 1,4%) en landelijk (ca. 1,5%). De recreatie- en toerismesector in Oisterwijk is dus van groot economisch belang voor de gemeente.

3.3 Aanbod gemeente Oisterwijk

Binnen de gemeente Oisterwijk zijn meerdere vrijetijdsvoorzieningen die op (boven-) regionaal niveau bezoekers trekken. Dit zijn onder andere Tiliander, EKWC, Galeries, Robèrt, BallonAIRpoort, Landgoed Nemerlaer en de Oisterwijkse bossen en vennen, maar ook evenementen zoals Intents Festival en Art in Oisterwijk.

Het (boven-) regionale aanbod kenmerkt zich voornamelijk door voorzieningen gerelateerd aan cultuur en natuur. Daarnaast heeft het centrum van Oisterwijk een belangrijke (boven-)regionale functie als winkel- en horecabestemming. In het centrum zijn relatief veel unieke modezaken te vinden en het horeca-aanbod voor cafés en restaurants is aantrekkelijk te noemen. Bovendien is de horeca ook zichtbaar en geclusterd aanwezig, inclusief de bijbehorende terrassen. Een ander kenmerkend beeld in het buitengebied is dat er verspreid over de gemeente veel eet- en drinkgelegenheden zijn.

Dagrecreatie

Het aanbod voorzieningen waar bewoners en bezoekers hun vrije tijd kunnen besteden in Oisterwijk is divers:

- Culturele voorzieningen zijn in gemeente onder andere aanwezig in de vorm van monumenten, galerieën, Landgoed Nemerlaer, het KVL-terrein, EKWC en culturele centra Tiliander in Oisterwijk en Den Bogaard in Moergestel.
- Natuur in de gemeente biedt recreatiemogelijkheden. Aanbod bestaat uit de Oisterwijkse bossen en vennen, Kampina (is apart gebied) Moergestels Broek, Landgoed Nemerlaer, 4 natuurpoorten: Natuurpoort Klein Oisterwijk, Natuurpoort de Reuselhoeve, Natuurpoort Nemerlaer en het bezoekerscentrum van Natuurmonumenten, Groot Speijck.
- Groepsgerichte vermaakvoorzieningen zijn uitgebreid aanwezig in de gemeente. Onder meer Oisterwijk Adventures en De Reuselhoeve bieden een tal van georganiseerde outdoor-, sport en spelactiviteiten aan, zoals lasergamen, Familiefietsen, paintball, Kanoverhuur en handboogschieten. Er zijn ook losse voorzieningen zoals ballonvaarten, bowlen, Stadswandelingen, begeleide natuurtochten, rondleidingen KVL, en de Joodse begraafplaats.
- Het sportaanbod in de gemeente omvat de standaard sportvoorzieningen zoals een aantal sportscholen, zwembaden, sportverenigingen en specifieke sportfaciliteiten zoals tennis en padel.
- Wellness is in Oisterwijk met name te vinden in de vorm van spa's en zonnestudio's, met Landgoed Rosep als concept met wellness, restaurant en hotel. Een ander "kleinschaliger" uniek concept is Spa in 't groen gevestigd in de kern Moergestel.

- Opvallend is het grote aanbod aan horecagelegenheden dat de gemeente al jaren heeft. Met 125 vestigingen ligt het aantal horecavestigingen per 1.000 inwoners hier op 4,7, waar dat in Brabant 3,57 en landelijk 3,87 is. Dit is een hoge horecadichtheid te noemen.
- Ook zien we duidelijk een uniek aanbod van streekproducten bij verschillende ondernemers. Dit zijn producten gebonden aan de gemeente Oisterwijk en voornamelijk lokaal geproduceerd.

Het vrijetijdsaanbod in Oisterwijk wordt getypeerd door recreatief winkelen, horeca (zowel in het centrum van Oisterwijk als in het buitengebied), natuur en cultuur. De vermaakvoorzieningen in het buitengebied duiden op het bedienen van een omvangrijke groepsmarkt.

Verblijfsrecreatie

Het aanbod verblijfsrecreatie in gemeente Oisterwijk bestaat uit verschillende soorten accommodatietypen. De waardering van aangeboden verblijfsaccommodaties op Zoover geeft een indicatie van de kwaliteit van dit aanbod.

Tabel 1. Verblijfsrecreatie Oisterwijk

Accomodatietype	Aanbod Oisterwijk	Aanbod Zoover.nl	Aanbod met cijfer 8 of hoger
Hotel		8	3
B&B		15	3
Campings		15	7
Vakantieparken		7	3
Overig		4	3
Totaal		49	19

Bron: Zoover.nl 2022 en inventarisatie Bureau Stedelijk Planning

In totaal zijn er 49 verblijfsaccommodaties in Oisterwijk voor bezoekers om te overnachten. Voor een gemeente met een inwonersomvang van ca. 32.000 inwoners is dit een omvangrijk aanbod te noemen. Hiervan bestaat iets meer dan 60% uit campings en B&B's. Op Zoover worden 34 accommodaties in Oisterwijk aangeboden, waarvan meer dan 55% een rapportcijfer van 8.0 of hoger krijgt. Een aanzienlijk aandeel van de verblijfsaccommodaties wordt dus goed tot zeer goed gewaardeerd.

Aan deze cijfers zijn nog twee belangrijke ontwikkelingen te koppelen voor de komende periode. Zo is Klein Oisterwijk langs de Oirschotsebaan overgenomen door ontwikkelaars, daarbij is gekozen voor het concept familiepark met 'bio-based' vakantiehuisjes en een jaarrond exploitatie. Het Park wil ca. 350 tot 400 nieuwe recreatie-eenheden gaan realiseren met daarbij ook horeca en dagrecreatie als een restaurant, beachclub, indoor bowlingbaan, zwembad en binnen- en buiten speelvoorzieningen.

Ook aan vakantiepark de Reebok zijn impactvolle ontwikkelingen verbonden. Het vakantiepark grenst direct aan natuurgebied de Kampina en is op dit moment nog gevestigd aan de Duinenweg in Oisterwijk. Het vakantiepark beschikte in beginsel over ca. 80 verhuurchalets met camping. Door middel van het aflopend contract met de grondeigenaar; Natuurmonumenten, is de Reebok genoodzaakt zich te hervestigen. Begin 2022 is bekend gemaakt dat er aan de Reebok twee jaar uitstel is verleend.

Beide hebben met hun grote aanbod direct invloed op het gehele aanbod en de sector. Komende tijd moet uitwijzen wat dit betekent voor de gemeente Oisterwijk.

Zakelijk toerisme

Er zijn meerdere locaties in Oisterwijk waar zakelijke toeristen terecht kunnen voor evenementen, congressen of vergaderingen. De locatie voor grotere evenementen was van oudsher Inside Oisterwijk, maar deze locatie is begin 2022 gesloten. Hiermee wordt de mogelijkheid in Oisterwijk om een gehele locatie af te huren voor zakelijke bijeenkomsten zeer beperkt.

Verder zijn de vier andere locaties met een duidelijk vergader- en congresaanbod, namelijk Hotel Leyhof, Buitenplaats Tessloo, Landgoed Rosep en Fletcher Hotel-restaurant Boschoord. Deze locaties, plus nog vijf andere kleinere locaties, bieden eveneens vergaderzalen aan. Op het KVL-terrein is recent het NEO KVL Hotel geopend, waarin ruimte is voor zakelijke evenementen.

Zakelijk toerisme kan zich ook uitdrukken in de niet voor de hand liggende vormen, denk hierbij aan teambuilding, workshops, proeverijen, trainingen, cateraars en verblijfslocaties. Binnen de gemeente is hier al aanbod voor, echter wordt dit nog onderbelicht en zijn hier dus nog kansen.

Beoordeling Centra

Gemeente Oisterwijk heeft drie centra, Oisterwijk, Moergestel en Haaren. Het Koopstromenonderzoek 2021 zet de waardering van deze drie centra uiteen. De door bezoekers aangegeven 8,2 als gemiddelde cijfer voor het centrum van Oisterwijk is hoog te noemen. Het centrum van Oisterwijk krijgt een duidelijke hogere waardering ten opzichte van de centra Moergestel en Haaren.

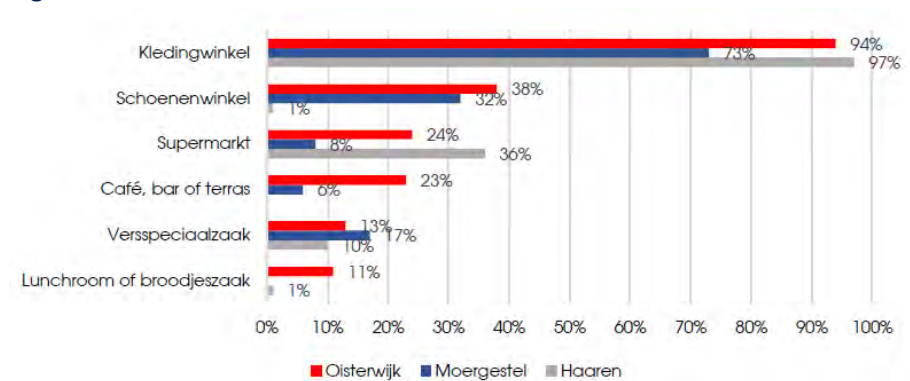
Tabel 2. Waardering koopcentra gemeente Oisterwijk

Onderwerp	Oisterwijk	Moergestel	Haaren
Winkelaanbod	8,1	6	6,7
Sfeer en uitstraling	8,3	7,1	7
Veiligheid	8,1	7,5	8,2
Netheid	8	8	8
Aanwezigheid groen	7,6	6,2	6,5
Faciliteiten	6	5,7	5,3
Parkeren auto	7	8,1	8,1
Stalling fiets	7,5	8	8,1
Bereikbaarheid auto	7,7	8,2	8,7
Bereikbaarheid fiets	8,5	8,5	8,9
Bereikbaarheid OV	7,5	5,1	7,7
Horeca	8,7	7,8	6
Totaal	8,2	7,4	7,5

Bron: Koopstromenonderzoek 2021, www.kso2021.nl

De relatief hoge cijfers voor met name de sfeer-uitstraling en de horeca vallen in positieve zin op. Daarentegen zijn de faciliteiten (zoals wc, wifi, pakket afhaalpunt etc) (cijfer 6) en parkeermogelijkheden voor de auto (cijfer 7) voor Oisterwijk relatief lager beoordeeld. Verder is combinatiebezoek in het Koopstromenonderzoek 2021 opgenomen, waarbij wordt gekeken naar welke andere voorzieningen (waaronder horeca) worden bezocht in combinatie met modewinkels. Dit laat het volgende beeld zien:

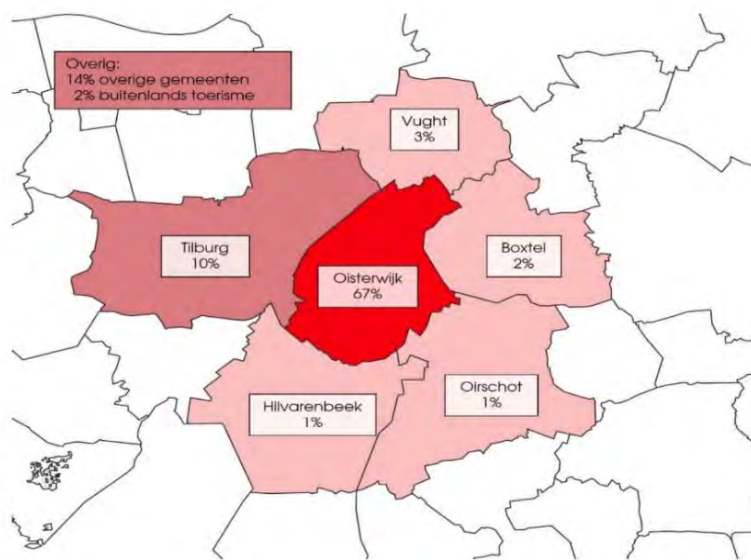
Figuur 2. Combinatiebezoek met winkelen



Bron: Koopstromenonderzoek 2021, www.kso2021.nl

Liefst 94% van de bezoekers aan modewinkels in Oisterwijk en 97% in Haaren maken een combinatiebezoek met andere modewinkels (kleding en schoenen). Opvallend is dat het centrum Oisterwijk met 23% relatief hoog scoort op een combinatiebezoek met café, bar of terras.

Figuur 3. Toevloeiing recreatieve omzet gemeente Oosterwijk



Bron: Koopstromenonderzoek 2021, www.kso2021.nl

De omzet in gemeente Oosterwijk van aankopen van recreatieve artikelen komt grotendeels uit Oosterwijk zelf. De gemeenten daaromheen zorgen voor de voornaamste toevloeiing, waarbij Tilburg met 10% de grootste is. Het is opvallend te noemen dat de Tilburgers zo'n relatief sterke oriëntatie kennen op Oosterwijk: in het algemeen geldt dat kleinere gemeenten direct grenzend aan steden in Nederland een aanmerkelijk lagere toevloeiing kennen. Immers een stad heeft op zijn beurt vaak meer te bieden. Naast de sterke binding van Tilburg voor het winkelen, valt op dat 16% van de recreatieve omzet van de gemeente Oosterwijk afkomstig is van gemeenten buiten de regio en buitenlandse bezoekers. Ook dit is een indicatie van een gunstige aantrekkingskracht van Oosterwijk als toeristisch-recreatieve bestemming. Centrummanagement heeft in dit geheel een centrale rol.

3.4 Vergelijking met Brabantse gemeenten

Om te weten hoe toerisme en recreatie er in gemeente Oosterwijk voor staat, is voor bepaalde indicatoren een vergelijking gemaakt met de gemeenten Eersel, Oosterhout, Valkenswaard en Heusden. Deze andere gemeenten zijn gekozen vanwege hun vergelijkbare inwonersaantal en de aanwezigheid van zowel stedelijke voorzieningen als natuurgebieden.

Dagrecreatie

Onder andere de waardering en verblijfsduur bezoekers van de voornaamste centra en in de gemeenten geeft een kwaliteitsindicatie.

Tabel 3; Waardering voorzieningen

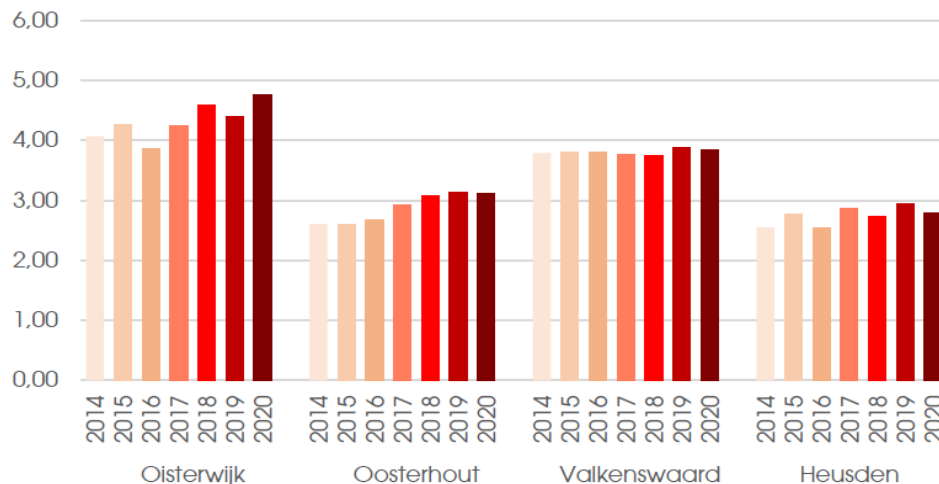
	Oosterwijk	Oosterhout	Eersel	Valkenswaard	Heusden
Winkelaanbod	8,1	7,4	6,7	7,2	7,4
Sfeer en uitstraling	8,3	7,5	6,8	7,3	7,5
Veiligheid	8,1	7,7	7,6	7,7	7,7
Netheid	8	7,8	7,4	7,7	7,8
Aanwezigheid groen	7,6	7,1	6,7	6,6	7,1
Faciliteiten	6	5,9	5,6	5	5,9
Parkeren auto	7	7,7	6,6	7,8	7,7
Stalling fiets	7,5	7,6	7,1	7,7	7,6
Bereikbaarheid auto	7,7	7,8	6,8	7,9	7,8
Bereikbaarheid fiets	8,5	8,5	8,2	8,6	8,5
Bereikbaarheid OV	7,5	5,4	7,2	5,7	5,4
Horeca	8,7	8,2	8	7,8	8,2
Totaal	8,2	7,4	7,7	7,2	7,7

Bron: Inventarisatie Bureau Stedelijke Planning

Het centrum van Oisterwijk krijgt met het cijfer 8,2 veruit de beste beoordeling van de vijf gemeenten. Relatief positieve aspecten zijn de sfeer en uitstraling van Oisterwijk en de gevestigde horeca.

De horeca in Oisterwijk bleek een positief aspect van het centrum. De hoge horecadichtheid (aantal horecavestigingen per inwoner) is een indicator voor de ruim vertegenwoordigde reuring en gezelligheid in Oisterwijk.

Figuur 4. Horecadichtheid vergelijking gemeenten



Bron: Zoover 2022

De Zoover beoordeling van verblijfsaccommodaties laat zien dat in Oisterwijk een relatief groot deel lager dan een 8.0 scoort. Daarentegen is het aandeel verblijfsaccommodaties dat hoger dan een 9.5 scoort wel relatief hoog. De kwaliteit van de beoordeelde verblijfsaccommodaties is over het algemeen enigszins lager dan in Oosterhout, Eersel en Valkenswaard.

Zakelijk Toerisme

Locaties met zakelijke voorzieningen zijn te vinden in de verschillende gemeenten. Het aanbod zakelijke voorzieningen in Oisterwijk is relatief ruim ten opzichte van Oosterhout, Eersel en Valkenswaard. Waar Oisterwijk met name veel vergadercentra/zalen heeft is het zakelijke aanbod in Heusden enigszins meer divers.

Tabel 4. Zakelijke locaties per gemeente

Gemeente	Evenementen Locatie	Congres locatie	Vergader Centrum/ zaal
Oisterwijk	-	3	9
Oosterhout	-	1	4
Eersel	-	1	3
Valkenswaard	1	1	2
Heusden	3	2	6

Bron: Inventarisatie Bureau Stedelijke Planning

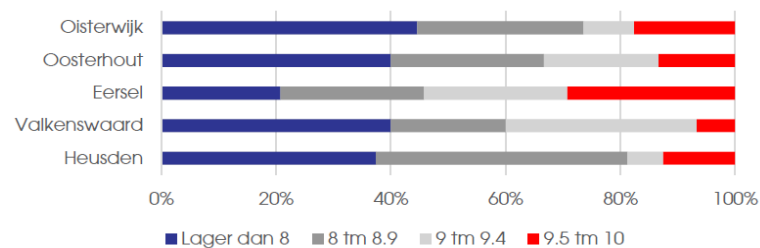
Zoals eerder toegelicht zijn er vier andere locaties met een duidelijk vergader- en congresaanbod. Deze locaties, plus nog vijf andere kleinere locaties, bieden eveneens vergaderzalen aan.

Met de ontwikkeling van het KVL-terrein en de plannen van eigenaar Polimeks is de verwachting dat het zakelijke aanbod zowel kwantitatief als kwalitatief een impuls krijgt. Er zijn allerlei nieuwe vergader- en ontmoetingsruimten met hotel (68 kamers) gerealiseerd. Gezien het hoge ambitieniveau van deze ontwikkeling en de grote ontwikkelkracht van de exploitant is de verwachting dat de vergadermarkt zich hiermee sterk ontwikkelt.

Verblijfsrecreatie

De beoordeling van verblijfsaccommodaties van Oosterwijk (34) via Zoover is vergeleken met de verblijfsaccommodaties van Oosterhout (15), Eersel (24), Valkenswaard (15) en Heusden (16).

Figuur 4. Beoordeling verblijfsrecreatie



Bron: NBTC Arbeidsmarktmonitor 2022, gemeente Eersel niet beschikbaar

3.5 Informatievoorziening en marketing

De taken voor toeristische informatievoorziening en marketing zijn sinds 2019 belegd bij Stichting Bezoek Oosterwijk, voorheen Citymarketing Oosterwijk. Deze stichting zet zich met haar samenwerkingspartners in voor een sterke positionering, gastvrijheidstaken (toeristisch informatiepunt, Het TIP) en promotie.

Inhoudelijke doelen zijn het vergroten van de bekendheid van Oosterwijk, het verlengen van de verblijfsduur, het stimuleren van herhalingsbezoek en bewoners activeren om het aanbod te bezoeken. Hiertoe voert ze onder ander een promotieparaplu, waarin de afgelopen jaren de propositie 'Parel in 't groen' is uitgedragen. De stichting voert zelf projecten uit (online, content, campagnes en socials) en is een aanjager (in samenwerking met

Centrummanagement en Buitengebiedmanagement) van samenwerking, kennisdeler, productontwikkeling en arrangementsontwikkeling van lokale ondernemers en organisaties (activatie). Deze activatietaak zal naar verwachting verder in belang winnen.

Enkele voorbeelden van deze productontwikkeling zijn; Routes, Z-card, Oosterwijkse kadO'bon (met ruim 160 ondernemers uit de gemeente die deelnemen), De Uitagenda, plattegronden, centrumwandeling etc. Daarbij beschikt Stichting Bezoek Oosterwijk over twee fysieke informatiepunten, het eerdergenoemde TIP gevestigd in het Tiliander en een TIP Gevestigd in de kern Moergestel in de winkel "Johan heeft het". Hier is toeristisch aanbod te vinden van de gemeente Oosterwijk en omgeving (O' brochure, folders, plattegronden, routes) met daarnaast beperkt aanbod aan souvenirs, O' merchandise en de kadO'bon.

Er is met partners gekozen om deze propositie geleidelijk te laten overgaan in 'O Oosterwijk'. In campagnes en socials is deze nieuwe keuze inmiddels al door vertaald en de verwachting is dat de komende tijd verder wordt afgestapt van de 'Parel in 't groen'-propositie.

Daarbij zien wij Landelijk een verschuiving binnen de DMO's (Destinatiemarketingorganisaties), waarbij het credo eerst luiden zoveel mogelijk bezoekers aantrekken, naar bezoekersmanagement met onder andere focus op gewenste doelgroep en meer gericht op spreiding van bezoek zowel in tijd als ruimte. Zowel op inhoudelijke taken als in de uitingen van Stichting Bezoek Oosterwijk verwachten we komende periode daarin een verschuiving te zien.

3.6 Conclusies toeristisch-recreatief profiel

Het toeristisch-recreatief profiel van Oisterwijk wordt gekenmerkt door het levendige centrum en de karakteristieke bossen en vennen in het buitengebied.

- Het toeristisch-recreatief aanbod in de gemeente kenmerkt zich door winkelen, horeca, cultuur en natuur. Uit het Koopstromenonderzoek 2021 blijkt ook dat met name het grote aanbod horeca en de sfeer en uitstraling van het centrum Oisterwijk goed gewaardeerd wordt door bezoekers.
- Opvallend is dat er een relatief grote toevloeiing van Tilburg naar Oisterwijk plaatsvindt. Dit geeft een indicatie dat er aantrekkelijke recreatieve voorzieningen in Oisterwijk te vinden zijn, zoals speciaalzaken.
- Verblijfsaccommodaties in Oisterwijk worden goed beoordeeld, maar scoren gemiddeld lager dan de Brabantse referentiesteden Eersel, Oosterhout, Valkenswaard en Heusden.
- Het zakelijke aanbod is groter dan in de Brabantse referentiegemeenten, maar mist met het sluiten van Inside Oisterwijk een voorziening die compleet afgehuurd kan worden.
- De leus Parel in 't Groen, die refereert aan het centrum en het buitengebied, zal meer en meer losgelaten worden en uiteindelijk vervangen worden door 'O Oisterwijk'.
- DMO's kennen een verschuiving van het aantrekken van meer bezoekers naar bezoekersmanagement met onder andere focus op gewenste doelgroep, spreiding in tijd en ruimte.

HOOFDSTUK 4

Toeristisch-recreatieve vraag

In dit hoofdstuk is de toeristisch-recreatieve vraag uiteengezet op basis van de beschikbare data. Zowel de huidige als toekomstige vraag naar dag- en verblijfsrecreatie komt aan bod net als een beknopte leefstijlanalyse van inwoners van Oisterwijk. Het hoofdstuk eindigt met de belangrijkste conclusies.



4.1 Overnachtingen in Oisterwijk

Het aantal overnachtingen in Oisterwijk wordt niet specifiek bijgehouden maar op basis van toeristenbelasting kan er wel een schatting gemaakt worden. Dit geeft een inzicht in hoe het toerisme in Oisterwijk is ontwikkeld de afgelopen jaren.

Tabel 5. Ontwikkeling toeristische overnachtingen

	Indicatie aantal overnachtingen	Ontwikkeling Oisterwijk	Ontwikkeling Noord-Brabant	Ontwikkeling Nederland
2016	206.789	-	6,2%	7,1%
2017	205.735	-0,5%	9,4%	9,6%
2018	291.875	+ 41,9%	6,6%	5,6%
2019	208.487	- 28,6%	1,3%	5,4%
2020	232.574 *)	+ 11,6%	-37,8%	-47,2%

Bron: toevoegen, (*) inclusief gemeente Haaren

De tabel omvat de ontwikkelingen van toeristische overnachtingen ten opzichte van het jaar ervoor.

Waar in Nederland en Noord-Brabant het aantal toeristische overnachtingen van 2015 tot met 2019 (dus voor de coronapandemie) toenamen, fluctueerde dit in Oisterwijk meer. De jaren met toenames

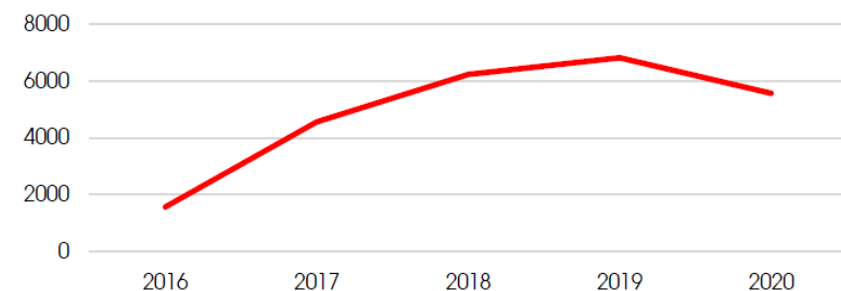
Als we inzoomen op de ontwikkeling van het aantal gereserveerde overnachtingen door de tijd heen, dan valt op dat de vraag het aanbod volgt. Er is een gestage groei sinds 2016 zichtbaar, maar met een volume van 6.800

(2016, 2018, 2019) laten een grotere toename zien dan op provinciaal en landelijk niveau. Echter zijn er ook jaren met een aanzienlijke afname voor Oisterwijk (2017).

Overnachtingen Airbnb

Via Airbnb (en VRBO) worden sinds februari 2016 accommodaties verhuurd in de gemeente Oisterwijk. Het aantal actieve Airbnb's in de gemeente Oisterwijk bedroeg in 2020 ca. 80 actieve aanbieders. Deze aanbieders kunnen overlap hebben met de reguliere aanbieders. Denk hierbij aan bestaande parken, waarvan particuliere huisjes worden aangeboden. Hoewel dit sinds 2016 een opmars is, betekent dit qua volume een beperkt aantal voor een gemeente van ca 32.000 inwoners.

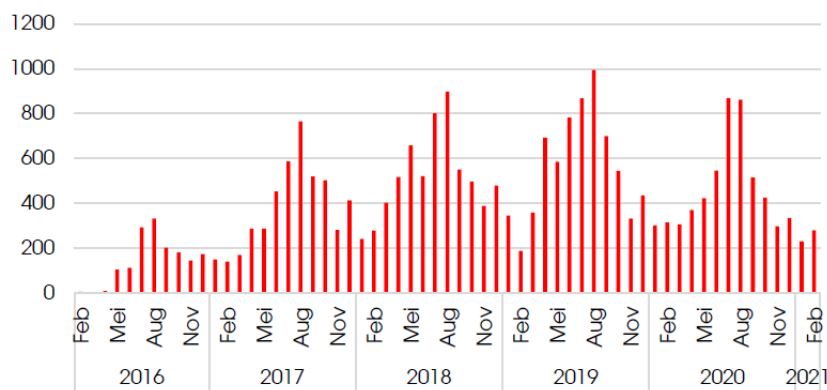
Figuur 5. Overnachtingen Airbnb gemeente Oisterwijk



Bron: Universiteit Utrecht

overnachtingen in 2019 en 5.600 in 2020 is de markt van particuliere toeristische verhuur in Oisterwijk zeer bescheiden van omvang te noemen.

Figuur 6. Overnachtingen Airbnb gemeente Oisterwijk



Bron: Universiteit Utrecht

In de spreiding van de Airbnb-overnachtingen over het kalenderjaar is een duidelijke piek te zien in de zomermaanden juli en augustus. Dit is een patroon dat doorgaans gangbaar is in Nederland en duidt op een overwegend toeristisch gebruik van de accommodaties (niet voor zakelijke doeleinden).

4.2 Bezoeken aan vrijetijdsvoorzieningen

Een eenduidige bron voor het dag bezoek ontbreekt. In Oisterwijk is geen centrale plek waar data over bezoekersaantallen worden geregistreerd, zie niet beschikbaar in tabel 6. Een voorwaarde voor de toekomst is dat deze cijfers wel geregistreerd worden, de uitwerking hiervan gaat landen in het uitvoeringsprogramma. Voor nu kunnen er wel een aantal cijfers worden toegekend aan verschillende trekpleisters in Oisterwijk en haar grotere omgeving.

Tabel 6. Bezoekersaantallen vrijetijdsvoorzieningen

Voorziening	2019	2020	2021	2022
BallonAIRpoort (*)	120	90	135	
Kasteel Nemerlaer	NB	NB	NB	
Reuselhoeve	28.000	15.000	25.000	
De Stoommachine	3.000	-	-	
Oisterwijk Outdoor	NB	NB	5960	
Art in Oisterwijk (**)	-	-	-	190.000

Bron: Inventarisatie Bureau Stedelijke Planning/ SWECO.,

NB = Niet beschikbaar

(*) Aantal passagiers op uitgevoerde ballonvluchten, dus exclusief bezoekers aan verblijfsaccommodaties

(**) Dit zijn de cijfers van de passantentellingen centrum Oisterwijk over de periode dat het evenement plaats vond.

Zo trekken de natuurgebieden Kampina en Oisterwijkse Bossen en Vennen naar schatting jaarlijks tussen de 500.000-800.000 bezoekers. Hiervan trekt het natuurgebied de Oisterwijkse Bossen en Vennen jaarlijks 416.000 bezoekers, waarmee het op de vijfde plaats van de meest bezochte natuurgebieden in Noord-Brabant komt te staan. Over de andere natuurgebieden zijn geen duidelijke cijfers te vinden.

4.3 Bezoekers en inwoners

De gemeente kent verschillende type recreanten. De recreant kan zowel van buiten als buiten de gemeente zijn (de bezoeker en inwoner).

De bezoeker

Zoals eerder genoemd in hoofdstuk 3 blijkt dat het grootste deel van de bezoekers uit de regio, afkomstig zijn uit Tilburg. Maar liefst 10% van het de totale recreatieve omzet in Oisterwijk is afkomstig uit Tilburg.

Uit de gegevens van de website van Stichting Bezoek Oisterwijk is de interesse het grootst gebleken uit de provincies; Noord-Brabant, Noord-Holland, Zuid-Holland en Zeeland. Hieruit kan niet bewezen worden dat het websitebezoek heeft geleid tot een fysiek bezoek.

Ook vinden steeds meer buitenlandse toeristen hun weg naar Oisterwijk, juist vanwege die vrij unieke mix van dorpse gezelligheid, prachtige natuurgebieden en een stads winkelaanbod.

Deze buitenlandse toeristen komen voornamelijk uit ons buurland; België. Uit onderzoek van Visit Brabant blijkt dat Noord-Brabant de op één na populairste Nederlandse provincie te zijn voor Belgen. Zo telt de provincie jaarlijks 322.000 Belgische verblijfstoeristen. Het bezoek vanuit de Duitse markt wordt door Visit Brabant als kansrijk gezien en wordt al enkele jaren een toename geconstateerd.

Op dit moment zijn er nog onvoldoende concrete gegevens en/of cijfers over onze bezoekers, dit geldt zowel voor bezoekers uit binnen- als buitenland. De bedoeling is om dit nader te gaan onderzoeken en meten met onze samenwerkingspartners (Stichting Bezoek Oisterwijk, Buitengebiedmanagement en Centrummanagement) en de sector. De vorm hiervan zal bepaald worden in een uitvoeringsprogramma.

De inwoner

Leefstijl inwoners

De Leefstijlvinder geeft een inzicht in de kwalitatieve kenmerken van de vraag naar vrijetijdsvoorzieningen van de bewoners van Oisterwijk. De leefstijlen van de bewoners zijn te onderscheiden voor vrijetijdsgedrag en hebben eigen kenmerken.

Tabel 7. Bezoekersaantallen vrijetijdsvoorzieningen

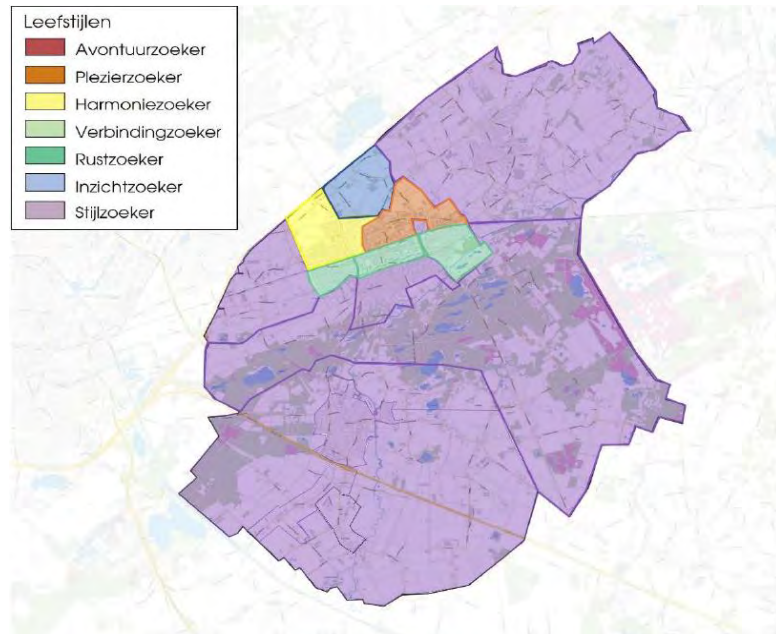
Voorziening	Oisterwijk	Noord-Brabant	Nederland
Avontuurzoekers	7,4	7,7	11,0
Plezierzoekers	12,4	16,4	18,0
Harmoniezoekers	11,3	12,7	11,2
Verbinding zoekers	14,1	14,3	12,7
Rustzoekers	18,0	18,7	18,0
Inzicht zoekers	16,7	14,2	14,0
Stijlzoekers	20,1	16,0	15,0

Bron: Leefstijlvinder

Het algehele beeld van Oisterwijk is dat het enigszins verschilt met de leefstijlverdeling van Nederland en Noord-Brabant. Zo is de groep Stijlzoekers in Oisterwijk relatief groot en de groep Plezierzoekers relatief klein. Per wijk in Oisterwijk verschillen de dominante leefstijlen.

In het merendeel van de wijken is Stijlzoekers de dominante leefstijl, die vrije tijd graag besteedt aan comfortabele activiteiten. De Stijlzoekers houden in het algemeen van culturele voorzieningen en horeca en hebben bovengemiddeld veel te besteden. Binnen de Stijlzoekers komen ook relatief veel gezinnen en ouderen voor.

Figuur 7. Dominante leefstijlen per wijk



Bron: Leefstijlvinder

In drie wijken, waaronder Oisterwijk centrum, zijn de Rustzoekers dominant. Deze groep kenmerkt zich door het besteden van vrije tijd dicht bij huis, heeft een wat traditioneler gedragspatroon en bovendien ook wat minder te besteden. Het is een groep die het best gedijt met rust en natuur. In de meeste wijken zijn de Avontuurzoekers of Verbindingszoekers verreweg de kleinste groep.

Prognose vraag inwoners

De recreatie- en toerismesector in Oisterwijk is deels afhankelijk van inwoners uit de eigen regio. De ontwikkeling van inwonersaantal van Oisterwijk de komende jaren zal van invloed zijn op het aantal ondernomen

recreatieve activiteiten in de gemeente. Op basis van de gemiddelde huishoudensgrootte en woningbouwplannen in het onderzoeksgebied wordt de verwachte inwonersontwikkeling bepaald.

Tabel 8. Verwachte inwonersgroei o.b.v. plancapaciteit

Huidige kenmerken	Harde plancapaciteit		Zachte plancapaciteit			
	Inw. 2021	Gem. HH. grootte	Inw. 2030	Groei 2021 - 2030	Inw. 2030	Groei 2021 - 2030
Oisterwijk	32.373	2,2	33.110	2,3%	35.090	8,4%

Bron: Bureau Stedelijke Planning

De komende jaren tot 2030 zal het inwonersaantal van Oisterwijk naar verwachting toenemen tussen de 2,3% en 8,4%. De al vastgestelde woningbouwplannen zorgen voor een groei van 2,3%. In de komende jaren zullen er naar verwachting nog meer woningbouwplannen bijkomen, waardoor de toename van inwoners kan oplopen tot 8,4%.

Uitgaande van deze groei, kan een inwonersvolume van ca. 35.000 worden verwacht in 2030. Dit betekent dat het aantal ondernomen recreatieve activiteiten in de gemeente verder zal toenemen. Enerzijds zal er hierdoor meer draagvlak komen voor vrijetijdsvoorzieningen. Anderzijds kan de druk op het buitengebied voor wandelen, fietsen en paardrijden ook verder toenemen.

4.4 Conclusies toeristische en recreatieve vraag

- Het aantal toeristische overnachtingen in gemeente Oisterwijk fluctueert de afgelopen jaren (ook voor de coronapandemie).
- Bezoekersaantallen zijn van veel voorzieningen niet bekend en ontbreekt er een centrale plek om deze te verzamelen. Wel is duidelijk dat de natuurgebieden Kampina en de Oisterwijkse Bossen en Vennen jaarlijks naar schatting ca. 500.000-800.000 bezoekers trekken. De Oisterwijkse Bossen en Vennen staat zelfs op vijfde plaats van de meest bezochte natuurgebieden in Noord-Brabant.
- Op dit moment zijn er nog onvoldoende concrete gegevens en/of cijfers over onze bezoekers, dit geldt zowel voor bezoekers uit binnen- als buitenland. De bedoeling is om dit nader te gaan onderzoeken en meten met onze samenwerkingspartners (Stichting Bezoek Oisterwijk, Buitengebiedmanagement en Centrummanagement) en de sector. De vorm hiervan zal bepaald worden in een uitvoeringsprogramma.
- De dominante leefstijl in gemeente Oisterwijk is de Stijlzoeker. Deze groep heeft over het algemeen relatief veel te besteden en houdt van cultuur en horeca. Dit sluit goed aan bij het toeristisch-recreatieve aanbod van de gemeente. In drie wijken in Oisterwijk is de Rustzoeker dominant. Deze groep is traditioneler en besteed graag tijd rondom huis en in natuur.
- Het inwonersaantal van gemeente Oisterwijk zal tot 2030 toenemen tussen 2,3% en 8,4%. Hierdoor zal de vraag naar vrijetijdsvoorzieningen toenemen en kan ook de druk op het buitengebied groeien.

HOOFDSTUK 5

Het belang van recreatie en toerisme

Een optimaal toeristisch-recreatief aanbod is geen doel op zich, maar een middel om te werken aan een gemeente waar het prettig en gezond wonen, werken, verblijven en recreëren is. Investeringen in recreatie en toerisme hebben een directe positieve invloed op het welzijn en de welvaart van onze inwoners. Maar ook op andere vlakken zijn recreatie en toerisme van meerwaarde voor onze provincie. Hier zetten we een aantal feiten en cijfers over recreatie en toerisme in de gemeente Oisterwijk op een rij en leest u meer over de sociaal-maatschappelijke, economische en leefomgevingswaarde van recreatie en toerisme.





People (Sociaal-maatschappelijke waarde)

Recreatie en toerisme hebben een belangrijke sociaal-maatschappelijke waarde:

- Recreatie en toerisme vormen een essentieel onderdeel van het dagelijks leven en kunnen worden gezien als het cement voor de samenleving. Recreatie en toerisme zorgen voor ontmoetingen, contact, nieuwe inzichten, creativiteit en ontspanning, wat essentieel is voor welbevinden en productiviteit.
- Recreatievoorzieningen die goed aansluiten bij de behoeften van inwoners, zijn voor hen direct van waarde en zijn van invloed bij de keuze van een woonbestemming.
- Recreatie en toerisme zijn van belang voor behoud van cultuur en erfgoed. Bijvoorbeeld bijdrage aan trots van de lokale gemeenschap, fysieke en mentale gezondheid door middel van beweging in de natuur en ruimte voor social return.
- Recreatie en toerisme vergroten het draagvlak voor natuur en landschap: kwaliteiten die belangrijk zijn voor de leefbaarheid van een plek. Recreëren doen we vaak in het groen of in de natuur. Mensen hechten mede daarom een groot belang aan natuur, wat zorgt voor draagvlak voor bescherming en ontwikkeling ervan. Denk hier bijvoorbeeld aan bijdragen aan onderhoud van de natuur, natuureducatie en verduurzaming.

Uit de thema-avond gehouden op 30 maart 2022 is duidelijk gebleken dat in Oisterwijk de sociaal-maatschappelijke kracht groot is en ook als belangrijk wordt bevonden. Het voordeel van deze brede welvaarts-benadering is het

beleving van de lokale gemeenschap altijd aan de voorkant wordt meegenomen in afwegingen voor al dan niet meewerken aan nieuwe toeristisch-recreatieve voorzieningen of activiteiten. Hiervoor is het van belang om met alle betrokken partijen in gesprek te blijven.



Profit (Economische waarde)

Recreatie en toerisme hebben een belangrijke economische waarde:

- Toerisme en recreatie zijn een belangrijke economische motor. De sector zorgt voor de nodige directe en indirecte bestedingen en werkgelegenheid. In 2020 hadden in de gemeente meer dan 1.519 mensen een baan in de toeristisch-recreatieve sector, wat neer komt op bijna 10,2 % van het totaal aantal banen in de gemeente. Het aandeel is daarmee zeer hoog te noemen, aangezien het aandeel banen in de recreatie- en toerismesector in Noord-Brabant ca. 5,9% en landelijk 6,8% was.
- Marketing en promotie blijft een belangrijk instrument om ambities te realiseren en opgaven op te lossen. Stichting Bezoek Oisterwijk is daarbij onze belangrijkste uitvoeringspartner op het gebied.
- De dominante leefstijl in gemeente Oisterwijk is de Stijlzoeker. Deze groep heeft over het algemeen relatief veel te besteden en houdt van cultuur en horeca. Dit sluit goed aan bij het toeristisch-recreatieve aanbod van de gemeente. In drie wijken in Oisterwijk is de Rustzoeker dominant. Deze groep is traditioneler en besteed graag tijd rondom huis en in natuur.

- Het inwonersaantal van gemeente Oisterwijk zal tot 2030 toenemen tussen 2,3% en 8,4%. Hierdoor zal de vraag naar vrijetijdsvoorzieningen toenemen en kan ook de druk op het buitengebied en de kernen groeien.



Planet (Leefomgevingswaarde)

Recreatie en toerisme heeft een belangrijke leefomgevingswaarde:

- De leefomgeving maakt enerzijds deel uit van het toeristisch-recreatief product en wordt er anderzijds door beïnvloedt. Daarmee heeft Recreatie en toerisme direct invloed, positief en negatief, op de kwaliteit van leven van bewoners.
- Eén van de manieren waardoor T&R (direct) bijdraagt aan de leefomgeving is doordat de toeristisch-recreatieve voorzieningen en horeca hun diensten en producten aanbieden aan de inwoners van de gemeente. Vaak zijn de inwoners zelfs de vaste gasten. Deze inwoners vinden hier ontspanning en afleiding en het aanbod kan hun kwaliteit van leven en de waardering van hun leefomgeving verbeteren.
- Hoewel de impact van recreatie en toerisme op de leefomgeving over het algemeen als positief wordt ervaren sluit men de ogen niet voor de (potentieel) negatieve effecten van recreatie en toerisme op de leefomgeving. In de interviews en tijdens de thema-avond is gepeild in hoeverre er in Oisterwijk sprake is van overlast van recreatie en toerisme. Er valt te constateren dat er op piekmomenten drukte is van bezoek in en nabij de natuurgebieden.
- De negatieve effecten zijn in Oisterwijk te typeren als mobiliteits- en verkeersprobleem in en nabij de natuurgebieden. Er zijn geen

noemenswaardige negatieve effecten van recreatie en toerisme geconstateerd op het vlak van milieu, woningmarkt, erfgoed of andere domeinen.

De gemeente Oisterwijk erkent de waarde van toerisme en recreatie en wil zich samen met anderen inzetten om deze te behouden én vergroten. Wat we willen bereiken en wat daarvoor nodig is, leest u in het volgende hoofdstuk.

HOOFDSTUK 6

Ambities & Uitdagingen

Zoals aangegeven zijn recreatie en toerisme van groot belang voor de gemeente Oisterwijk, dit wordt bevestigd in de cijfers en feiten (zie hoofdstuk 3 en 4). We zien de kansen en uitdagingen die recreatie en toerisme te bieden hebben. Door in te spelen op deze kansen kan de sector nog meer floreren en wordt bij het oplossen van de uitdagingen het toeristisch product nog beter benut.

In dit hoofdstuk geeft de gemeente aan welke keuzes zij maakt. In deze visie is gekozen om geen harde doelstellingen te formuleren gericht op groei en aantallen. Wel is er gekozen voor sturende ambities die oog houden voor duurzaamheid en zorg dragen voor een evenwicht tussen de bovengenoemde dimensies; People, Planet en Profit. Zo vergroten we de bijdrage van de sector aan de leefomgeving en -kwaliteit van onze inwoners. Als gemeente zetten we ons samen met anderen in voor het behouden én vergroten van de toegevoegde waarde van recreatie en toerisme voor heel de gemeente Oisterwijk.



De ambitie voor 2030 luidt:

“Het unieke aanbod van de gemeente Oisterwijk moet herkenbaar blijven en moet in de komende periode op een gepaste manier naar de huidige tijdsgeschiedenis gebracht worden. People, Planet en Profit zijn niet langer losse doelen, maar vormen hand in hand één doel. Kansen in vernieuwing en verbreding van het huidige aanbod moeten ondersteund worden en uitdagingen in de kwaliteitsverbeteringen moeten gestimuleerd worden, waarbij zowel de bezoeker als inwoner centraal staan.”

Hiermee bedoelen we dat er voldoende fysieke ruimte is voor recreatie en toerisme, zowel in het buitengebied als het stedelijke gebied. Waarbij de focus gericht is op verbetering van het huidige aanbod en minder gericht is op groei en toename van nieuwe initiatieven. Behouden van wat er is, voordat wordt ingezet op uitbreidingen van het aanbod. Behouden betekent niet stilstand.

Behouden en verbeteren leidt tot een structuur van kwalitatief goede en herkenbare toeristisch-recreatieve voorzieningen, die optimaal aansluit bij de wensen en behoeften van inwoners en bezoekers. Bij deze vernieuwende manier van denken staat de bestemming centraal in plaats van de gebruiker.

Daarbij richten we ons op het samenspel tussen People, Planet en Profit, waardoor kwaliteiten van natuur, landschap, cultuur en ondernemerschap

zo goed mogelijk worden ingezet voor een duurzame ontwikkeling van de sector. Deze ontwikkeling kan daardoor zowel zijn bijdrage leveren aan de economische, sociale als ecologische duurzaamheid, wat een optimale bijdrage levert aan de leefbaarheid en leefomgeving van de gemeente Oisterwijk. Gezamenlijk creëren we een positieve impact en beperken we de negatieve impact.

6.1 Opgaven

Uit de analyse zijn vier opgaven geformuleerd voor het bereiken van deze ambitie. De opgaven komen één-op-één uit de analyse en zijn onderling nauw met elkaar verweven.

De ambities zijn voortgekomen uit een combinatie van de sessies, analyse en interviews. Ook is er gekeken naar de ambities van de hoofdstukken bedrijvigheid, toerisme en recreatie die zijn opgenomen in de Visie Buitengebied. Hierbij zijn ambities in de basis overgenomen en waar nodig aangescherpt of aangevuld. In hoofdstuk 7 gaan we in op de strategie waarin we de opgaven ook in onderlinge samenhang aanpakken.

De opgaven;

1. Onderlinge samenhang tussen kernen Oisterwijk, Haaren, Moergestel, Heukelom en buitengebied versterken.
2. Betere spreiding van bezoek over de gehele gemeente, zowel in ruimte als in tijd.
3. Initiatieven/projecten dienen - behalve economische waarde – maatschappelijke waarde toe te voegen.
4. Bij nieuwe functies: de juiste vrijetijdsvoorziening op de juiste locatie, met versterking van de omgevingskwaliteit.

OPGAVE 1.

ONDERLINGE SAMENHANG TUSSEN KERNEN OISTERWIJK, HAAREN, MOERGESTEL, HEUKELOM EN BUITENGEBIED VERSTERKEN.

Door aandacht te schenken aan projecten die de onderlinge doorverwijzing vooropstellen en de samenhang tussen de kernen en het buitengebied versterken, kunnen recreatie en toerisme een directe bijdrage leveren aan versterking van het functioneren van Oisterwijk als geheel. Voor Haaren is dit interessant als nieuw toetreden kern. Dit kan nadere uitwerking krijgen in product- en arrangementontwikkeling, routevorming en marketinginzet/toeristisch-recreatieve informatievoorziening.

Een andere dimensie van het versterken van onderlinge samenhang is een inzet om de organisatie en samenwerking tussen ondernemers, organisaties, erfgoed- en natuurpartners te verbeteren. Een verbeterde organisatiestructuur zal leiden tot meer gezamenlijke projecten en versterkt de effectiviteit van de uitvoering. Hier ligt een ondersteunende taak vanuit voor de accountmanager ondernemers en duidelijke rollen voor samenwerkingspartners; Stichting Bezoek Oisterwijk, Buitengebiedmanagement en Centrummanagement.

Hierbij kan ook nader worden gezien hoe de regionale samenwerking verder kan worden versterkt, zowel voor de samenwerking in beleidsuitvoering en deelname in regionale programma's (Midpoint Brabant, Routebureau, Nationaal Park Van Gogh) als de samenwerking in regionale marketing (zoals met Visit Brabant en NBTC). Ten slotte zou meer onderlinge samenhang van sociaal-maatschappelijke waarde zijn door inwoners van de verschillende kernen met elkaar te verbinden.

Ambities opgave 1

- Verder in te zetten op een duurzame Samenwerking tussen de verschillende partijen en belanghebbenden. In deze samenwerking ontstaat ruimte om de visie en samenwerking te evalueren, een actieplan op te stellen voor de slag- en daadkracht bij het uitvoeren van deze visie- en actieplan.
- Ondersteunen van belangrijke samenwerkingspartners als Bezoek Oisterwijk, Buitengebied management en het Centrummanagement en hierdoor deze partijen nog meer in hun kracht zetten.
- Het versterken van ontsluitingen en fiets- en wandelroutes naar de kernen onderling.
- Door aan te sluiten bij het Van Gogh Nationaal Park zien we kansen om de economie, toerisme en recreatie een impuls te geven. Waar met name de kansen liggen in het verbeteren en vergroenen van routestructuren en wandelpaden. Waarbij bedrijven en ondernemers worden gezien als gastheer van het landschap.

Consequenties;

- Borging toeristisch product gemeente Oisterwijk (basis op orde);
- Onderzoeken naar meest effectieve samenwerkingsvorm(en).
- Betere fiets- en wandel verbindingen tussen de kernen.



OPGAVE 2.

BETERE SPREIDING VAN BEZOEK OVER DE GEHELE GEMEENTE, ZOWEL IN RUIMTE ALS IN TIJD

Om de piekbelasting op de Oisterwijkse natuur beter te managen, is het van belang om in te zetten op een proactieve sturing van de bezoekers (binnen de mogelijkheden die er zijn). Dit betekent een verdere uitwerking van instrumenten voor spreiding in ruimte en tijd. Spreiding in ruimte is mogelijk door meer aandacht te geven (bijvoorbeeld in informatievoorziening en marketing) aan onbekendere, kleinere plekken die wel capaciteit hebben om te groeien, de Natuurpoorten te versterken en mogelijk uit te breiden met een extra locatie en deze plekken ook te bestempelen als regionaal opvanggebied met een bijbehorende set aan maatregelen (zoals verbeteren parkeermogelijkheden, bebording en verbeteren infra) en aandacht te hebben voor productontwikkeling en thematische routeontwikkeling in het buitengebied.

Spreiding in ruimte is ook mogelijk door middel van de verschillende vervoersmogelijkheden. Zo is de gemeente uitermate geschikt voor recreatief fietsgebruik, er zijn voldoende fietspaden en publiektrekkers die goed per fiets te bereiken zijn, inclusief het station wat kan dienen als startpunt. Met fietsverhuur in de nabijheid is het gebied goed recreatief te bereiken. Zodra meer bezoekers kiezen voor het OV of de fiets, wordt het natuurgebied minder belast met het autoverkeer.

Spreiding in tijd is mogelijk met de inzet van evenementenbeleid zoals een regeling voor passende evenementen, een evenementenloket of verbeteren van de samenwerking tussen evenementenorganisaties.

Ambities opgave 2

- Huidige routenetwerken moeten behouden of verbeterd worden. Bij uitbreiding ligt de focus op spreiding en wordt de ruimte gezocht in het landschappelijke gedeelte tussen de natuur en het stedelijke gebied in. Hierbij is samenwerking van belang met de beheerders van het landschap (agrariërs). Dit met als doel het versterken van de toeristische potentie en toegankelijkheid/bereikbaarheid in het buitengebied.
- Ingezet moet worden op een infrastructuur, waarbij het langzame vervoer een vaste plaats kent in de natuur tussen de vennen en waar het gemotoriseerde verkeer slechts te gast is.
- Voor een goede sturing van recreanten die een dagje komen wandelen of fietsen in Oisterwijk is het noodzakelijk dat logische en aantrekkelijke startpunten worden aangeboden. Landelijk wordt hierbij ook wel gesproken over TOP's: Toeristische OverstapPunten. Dit zijn parkeerplaatsen (al dan niet met OV), van waaruit de recreant een wandel- of fietstocht kan starten. Duidelijke informatievoorziening is noodzakelijk en een autonome recreatieve aantrekkingskracht is een pre (bijvoorbeeld horeca, dagrecreatieterrein, aantrekkelijke dorpskern). Dit wordt al gedaan door middel van het concept van de Brabantse Natuurpoorten. Met als bestaande poorten Groot Speijck, Klein Oisterwijk, Reuselhoeve en Nemerlaer. De ambitie is om de bestaande natuurpoorten beter te benutten en mogelijk aan te vullen met kleinschaligere TOP's.
- Spreiding in tijd kan gezocht worden in een verbreding van het aanbod. Gedacht hierbij kan worden aan de zakelijke markt, waarbij het huidige aanbod zich verbreed en ook ingezet kan worden in de dal-periodes.
- Behoud en versterken evenementen in het buitengebied en kernen, omdat deze van belang zijn voor de toeristisch recreatieve sector binnen onze gemeente. Aanvullend op de reguliere voorzieningen zijn evenementen bij uitstek de methode om te werken aan de gewenste uitstraling en bezoekers naar de gemeente te trekken. De gemeente zet daarom in op het faciliteren van aansprekende en passende evenementen.

Consequenties

- Routes verbeteren en een positieve stimulans op het gebruik van de fiets en wandelpaden. Uitbreiding kan gezocht worden in samenwerking met de agrariërs. Daar zien we kansen op de randen van boerenerven en gronden van boomtelers.
- Het verbeteren van de bestaande infrastructuur voor fiets en voetganger in de natuur en langs de vennen.
- Het creëren van duidelijke start-, overstap- en eindpunten van routes.
- Huidige aanbod wordt verbreed waardoor zowel in ruimte als in tijd er een spreiding plaatsvindt, denk hierbij aan promotie van de zakelijke markt, stimulering van vakanties in de dalperiodes en midweekcampagnes.
- Evenementen moeten ondersteund worden in het verminderen van hun negatieve impact, tegelijkertijd kan er een stimulans komen op de positieve economische toeristische impact. Ondernemers zijn zelf aan zet voor het organiseren van de evenementen.



OPGAVE 3.

INITIATIEVEN/PROJECTEN DIENEN - BEHALVE ECONOMISCHE WAARDE – MAATSCHAPPELIJKE WAARDE TOE TE VOEGEN.

Het gaat niet alleen om meer bezoek en meer bestedingen, maar in het nieuwe beleidsplan kan als principe gelden dat alle toeristisch-recreatieve voorzieningen en projecten behalve een economische waarde ook altijd maatschappelijke waarde dienen toe te voegen. Dit kan dan gaan om sociaal-maatschappelijke waarde zoals:

- Bijdrage aan trots van de lokale gemeenschap (bijv. de ZAPpers, ambassadeurs, vrijwilligers Tourist Info, vrijwilligers bij evenementen);
- Fysieke en mentale gezondheid door middel van beweging in de natuur;
- Ruimte voor social return.

Ook kan dit gaan om groene waarde zoals:

- Bijdrage aan onderhoud van de natuur;
- Natuureducatie;
- Verduurzaming.

Het voordeel van deze brede welvaarts-benadering is dat de beleving van de lokale gemeenschap altijd aan de voorkant wordt meegenomen in afwegingen voor al dan niet meewerken aan nieuwe toeristisch-recreatieve voorzieningen of activiteiten. Hiervoor is het van belang om met alle betrokken partijen in gesprek te blijven en aanbod te behouden/creëren dat zowel interessant is voor zowel bezoekers als bewoners.

Ambities opgave 3

- Blijvend betrekken van de lokale gemeenschap bij toeristische recreatieve initiatieven zowel in het buitengebied als in de kernen.
- De functie van het initiatief doet geen afbreuk aan het landelijke karakter van het buitengebied en verstoort de balans van het buitengebied niet.
- Ook is het voor wat betreft bedrijvigheid van belang dat de vestiging geen negatief effect heeft op het voorzieningenniveau in de kernen. En naar aard en omvang past binnen het landelijke karakter van het buitengebied. In de puur agrarische gebieden, zoals de aangeduide gebieden 'Molenakkers' en 'De Logt', zijn niet-agrarische ontwikkelingen ondergeschikt aan de agrarische sector.
- Voor wat betreft bestaande bedrijvigheid in het buitengebied wordt opgemerkt dat er ruimte geboden moet worden om te kunnen groeien. Uitgangspunt is aanvankelijk de benutting van bestaand ruimtebeslag. Verder dient er sprake te zijn van een bedrijf dat qua aard, omvang, uitstraling en ruimtelijke impact op een passende locatie in het buitengebied is gevestigd. Bovendien moet een dergelijke uitbreiding passen binnen de ontwikkelingsrichting en kwaliteiten van het gebied en moet er sprake zijn van een versterking van de omgevingskwaliteit.
- De positieve link tussen natuur en (mentale en fysieke) gezondheid wordt steeds vaker aangetoond. Oisterwijk heeft de perfecte omstandigheden om dit aan bezoekers aan te bieden. Op dit thema zien we dus meer kansen voor ondernemers. Het is de doelstelling om ook de sportieve en culturele voorzieningen in de gemeente meer onderdeel te laten zijn van het toeristisch-recreatief product. Specifiek zijn hiervoor kansen voor de theaters, zwembaden en sportvelden in de gemeente.

Consequenties;

- Initiatieven dienen te verantwoorden in welke mate ze bijdrage aan de drie pijlers; People, Planet en Profit en daarin ondersteund te worden.
- Concepten waarbij de koppeling wordt gezocht met andere beleidsvelden (zoals sport en gezondheid) worden gezien als kansen voor het creëren van een uniek aanbod.



OPGAVE 4.

BIJ NIEUWE FUNCTIES: DE JUISTE VRIJETIJDSDVOORZIENING OP DE JUISTE LOCATIE, MET VERSTERKING VAN DE OMGEVINGSKWALITEIT.

In lijn met de opgave voor meer aandacht voor maatschappelijke waarde, is het van belang om ruimtelijk gezien te kiezen voor het principe bij nieuwe ontwikkelingen de juiste vrijetijdsvoorziening op de juiste locatie te willen zien vestigen en hierbij als voorwaarde te stellen dat de ontwikkeling ook kwaliteiten toevoegt in landschap of aantrekkelijkheid van de omgeving.

Dit betekent dat nieuwe vrijetijdsvoorzieningen altijd oog moeten hebben voor versterking van de omgevingskwaliteit. Denk bij de vestiging van een campercamping aan een groene, landschappelijke inbedding in de omgeving of bij een nieuwe kampeervoorziening bij de boer aan het nemen van natuurbeheermaatregelen. Het gaat hier dan om een directe positieve bijdrage aan de leefomgeving (planet). Om toekomstbestendig te zijn, is het voor de gehele gemeente Oisterwijk van belang om oog te houden voor de natuur- en erfgoedkwaliteiten.

Daarbij erkent de gemeente ook de bedreiging van de toename van permanente bewoning op vakantieparken. Dit zorgt voor een disbalans in de directe omgeving en wordt in beginsel niet als een positieve ontwikkeling beschouwd. Deze ontwikkeling willen we oppakken als een kans en vakantieparken ondersteunen in het opnieuw vitaal maken van de toeristische functie.

Ambities opgave 4

- Behoud van een gevarieerd toeristisch aanbod. Nieuwe initiatieven moeten een aanvulling zijn, waarbij ze van toegevoegde waarde zijn op het huidige toeristische aanbod.
- Behoud en versterk het huidige toeristisch aanbod. Dit onder meer door bestaande recreatiebedrijven de mogelijkheid te bieden om te ontwikkelen en te vernieuwen. De focus ligt daarbij op kwaliteitsverbetering en/of ontwikkeling van bestaande exploitaties. We zullen er alert op moeten blijven dat bedreigingen als permanente bewoning op bestaande parken zorgt voor een disbalans in de directe omgeving.
- Er wordt terughoudend omgegaan met nieuwvestiging en alleen op passende locaties. Een passende locatie is onder meer gelegen binnen een gebied met hoge dynamiek conform de zonering (zie hoofdstuk 7). Nieuwvestiging binnen een gebied met lage dynamiek is in beginsel niet toegestaan.
- Voor wat betreft detailhandel dient goed gekeken te worden naar hetgeen zich binnen het buitengebied vestigt. Dit om te voorkomen dat een dergelijke functie oneerlijk gaat concurreren met detailhandel in de kernen. Ten aanzien van verbreding en bedrijvigheid worden enkele kaders gesteld. Uitgangspunt hierbij is binnen bestaande bebouwing en bestaand ruimtebeslag. Dit onder de voorwaarde dat de functie geen afbreuk doet aan het landelijke karakter van het buitengebied en de balans van het buitengebied niet verstoord. Voor wat betreft nevenfuncties wordt opgemerkt dat het is vereist dat deze ondergeschikt zijn aan de hoofdfunctie, kleinschalig zijn en een directe relatie hebben met de hoofdfunctie. Verder dienen de nevenfuncties en de bedrijvigheid te passen bij het karakter van het buitengebied, een bijdrage te leveren aan een betere omgevingskwaliteit, gepaard te gaan met landschappelijke inpassing en in het verlengde te liggen van de functie die daar aanwezig is en/of de omgeving.
- De gemeente herbergt geen grote toeristische trekker of allweather-voorziening. Dit hoeft op zich niet als een groot gemis te worden beschouwd: de regio voorziet in ruime mate hierin. Zodoende heeft dit geen hoge prioriteit voor de gemeente. Wel staat de gemeente open voor particuliere initiatieven wat als aanvullingen kan dienen op het huidige aanbod.
- Voor Oisterwijk is het belangrijk een levendige en dynamische gemeente te zijn en te blijven. Een gemeente die ook de jongere doelgroep aan blijft spreken. Om dit te bereiken, is het wenselijk binnen de gemeente ook voorzieningen te hebben die zich richten op jongeren. De voorzieningen dragen in belangrijke mate bij aan de (positieve) beeldvorming over de gemeente. Ook bij andere doelgroepen, die hier zelf (nog) in mindere mate gebruik van maken.

Consequenties;

- Nieuwe initiatieven moeten een aanvulling kunnen vormen op het huidige aanbod. Zo nodig wordt de ondernemer gevraagd dit te onderbouwen.
- Kwaliteitsverbetering van het huidige aanbod. Aandacht en ondersteuning bij het vitaal maken en houden van vakantieparken, zoals in lijn met het project Duurzaam Veilig Recreëren.
- De huidige zonering blijft een goed uitgangspunt. De zonering is zowel in het onderzoek van de Visie Buitengebied als in het onderzoek van de Visie Toerisme en Recreatie een goed middel gebleken om enigszins sturing te kunnen geven aan de nieuwvestiging van toeristisch- recreatieve ontwikkeling. In hoofdstuk 7 wordt de zonering verder toegelicht.
- Als de gemeente jongeren wil blijven aanspreken zal het vrijetijdsaanbod aan moeten sluiten op de doelgroep. Gedacht kan worden aan passende eigentijdse horeca- en winkel concepten en uitdagende actieve dagrecreatie.



HOOFDSTUK 7

Strategie

Om de ambities te realiseren en de eerdergenoemde opgaven op te pakken, zetten we in onze strategie de bestemming centraal. De uitdagingen en kansen doen zich voor in de verschillende (deel)gebieden van onze gemeente. Aangezien recreatie en toerisme een samengevoegd product is, zijn er veel verschillende partijen betrokken en is regie nodig om de uitdagingen gezamenlijk aan te pakken. De voorwaarden die staan benoemd in dit hoofdstuk zijn grotendeels afkomstig uit de analyse. Om ervoor te zorgen dat de inzet op bestemmingsmanagement en –ontwikkeling zo effectief mogelijk is, moeten we ook inzetten op het creëren van de juiste voorwaarden. Voorwaarden die noodzakelijk zijn en als handvaten dienen bij het behalen van de ambities.



7.1 De bestemming centraal

Recreanten en toeristen laten zich niet beïnvloeden door gemeentegrenzen. Daarom is de bestemming en de beleving leidend. Afstand is relatief en het is niet reëel om te denken dat de toerist of recreant de gemeente niet verlaat tijdens zijn/of haar bezoek.

De uitgangssituatie van recreatie en toerisme en belangrijkste kansen en opgaven, verschillen per gebied. Daarom is een aanpak op gebiedsniveau nodig en werkt de gemeente Oisterwijk samen met de provincie en de omliggende gemeentes onder andere in de verschillende werkgroepen en binnen de GHO-Samenwerking.

Voor wat betreft bestemmingsontwikkeling binnen de gemeente zetten we in op het realiseren van koppelkansen. Voor het gezamenlijke proces van bestemmingsmanagement moet een proces worden ingericht, waarbij evaluaties en analyses kunnen plaatsvinden en uitvoering van de visie cruciaal is. Op basis daarvan kunnen we samen met de sector zorgen voor een duurzame ontwikkeling van de toeristisch-recreatieve sector van de gemeente Oisterwijk.

Bestemmingsmanagement

Bestemmingsmanagement kan uitgedrukt worden als; regie op basis van evaluaties, analyses en samenwerking met daarbij een gezamenlijke visie. Het management gedeelte zien we als de 'software kant' van de strategie: we zorgen er gezamenlijk voor dat de basis op orde is.

Met verschillende instrumenten voor het ophalen van informatie en data, zoals een meting van druk of analyse betreffende de draagkracht, wordt de visie ondersteund. Daarnaast zetten we samen met andere partijen in op het verder ontwikkelen van de instrumenten en vaardigheden voor het managen van bezoekersstromen en het aanbod van de gemeente. We zorgen ervoor dat deze informatie goed ontsloten wordt en meegenomen wordt in de uitvoering. Voorbeelden hiervan op lokaal niveau zijn Stichting Bezoek Oisterwijk, Centrummanagement en het Buitengebiedmanagement. We zetten ons als gemeente in voor het maken van goede afspraken en het in stand houden van de bestaande structurele samenwerking.

De twee belangrijkste regionale samenwerkingsverbanden op het gebied van toerisme en recreatie voor de gemeente Oisterwijk zijn Midpoint en het samenwerkingsverband Hart van Brabant. Daarnaast wordt op dit moment hard gewerkt aan de opzet van het van Gogh Nationaal Park, dit concept moet nog een verdere uitwerking krijgen, maar wordt beschouwd als kansrijke ontwikkeling.

Ook maakt de gemeente Oisterwijk deel uit van de regio Hart van Brabant. Deze regio wordt steeds duidelijker en herkenbaarder in de markt gezet en kent daarbij flinke groeiambities. Oisterwijk heeft, als unieke groene gemeente, belangrijke aanvullende kwaliteiten voor de regio. Oisterwijk kan zich hierdoor goed positioneren als uitvalsbasis voor een vakantie in de regio. Hierbij is Stichting Bezoek Oisterwijk aanzet om de gemeente herkenbare en passende manier te positioneren in de markt.

Bestemmingsontwikkeling

De gemeente heeft op het gebied van bestemmingsontwikkeling slechts een beperkte rol. De inzet van de gemeente richt zich voornamelijk op het realiseren van koppelkansen voor recreatie en toerisme, zoals cultuur, natuur, wateropgaven of woningbouw. Het realiseren van nieuw en aanvullend aanbod voor recreanten en toeristen wordt gekarakteriseerd als bestemmingsontwikkeling, dit is een gezamenlijke verantwoordelijkheid.

Het gaat hierbij bijvoorbeeld om de kwaliteit en vitaliteit van verblijfaccommodaties, de beleefbaarheid van landschap of erfgoed of verbindingen tussen bezienswaardigheden. Omdat het toeristisch-recreatieve product samengesteld is, richt bestemmingsontwikkeling zich op alle onderdelen van de toeristische beleving, van het verblijf tot het vervoer en van de omgeving tot de bezienswaardigheden. De gemeente kijkt daarbij voornamelijk naar de mogelijkheden om recreatie en toerisme te koppelen aan andere ruimtelijke opgaven.

Om balans te zoeken en te behouden in het toeristische product, is besloten om de bestaande zonering te behouden. Door middel van deze zonering kan er sturing gebracht worden in het de ruimtelijke verdeling van het toeristisch recreatieve aanbod. Om tot een goed werkend toeristisch product te komen, moeten zoals eerder vermeld alle onderdelen in balans zijn.

De toerist moet een goed verblijf ervaren op de accommodatie, maar moet zich ook gemakkelijk kunnen verplaatsen en daarbij in een prettige en aantrekkelijke omgeving verblijven. Om dit alles te kunnen bieden zijn bepaalde gebieden meer geschikt dan andere gebieden en hiervoor een zonering wenselijk.

De zonering is gericht op recreatie als hoofdactiviteit. Recreatieve nevenactiviteiten vallen hier veelal niet onder, doordat het bestaande bestemmingsplan het op kleinschalig niveau toelaat. Zodra de nevenactiviteit uitbreidt en buiten de kaders van het bestemmingsplan valt worden zij net als andere recreatieve bedrijven getoetst aan de ruimtelijke kaders.

Echter zijn er op dit moment veel ontwikkelingen rondom het nieuwe stikstofbeleid wat ook indirect de recreatieve nevenactiviteiten kan beïnvloeden. Het is mogelijk dat met betrekking tot de nieuwe stikstofregels meer agrariërs genoodzaakt zijn om met de agrarische activiteit te stoppen. In principe wordt er een planologische regeling gemaakt die de nevenactiviteit in de bestaande omvang laat doorgaan (dus doorzetten in bestaande grootte), ongeacht de dynamiek waarin het bedrijf gevestigd is.

De zonering

De keuzes in profilering en functie hebben een ruimtelijke weerslag. De ontwikkelingskaart geeft in globale zin aan waar de gemeente welk type ruimtelijke ontwikkeling voorstaat. De kaart onderscheidt drie zones.

Hogere dynamiek

Deze dynamiek beslaat voornamelijk de zone richting Moergestel en het KVL-terrein. Onder voorwaarden is er in dit gebied ruimte voor ontwikkeling en nieuwvestiging van toeristische bedrijvigheid:

- Intensief: nieuwvestiging van verblijfsrecreatie onder voorwaarden toegestaan.
- Extensief: focus ligt meer op dagrecreatie en minder op verblijfsrecreatie.

Een vitale toerismesector is gebaat bij ruimte voor dynamiek en innovatie. Dit kan op gespannen voet staan met de natuurlijke en landschappelijke kwaliteiten van de omgeving waarin bedrijven zijn gelegen. Veelal zijn dit ook de kwaliteiten die mede de basis vormen van het succes van de onderneming. Daarom is het wenselijk binnen de gemeentezones met hogere dynamiek aan te wijzen waar ruimte voor ontwikkeling is, zonder dat dit gepaard gaat met onevenredig verlies van ruimtelijke kwaliteit.

In de visie van de gemeente leent de zone tussen Moergestel en de zuidwestrand van de bossen en vennen zich voor de ontwikkeling van toeristische bedrijvigheid. Dit omvat het noordelijke deel, met een uitbreiding richting Moergestel rondom 't Stokske. Deze zone is voor bezoekers en bedrijven interessant vanwege de nabijheid van de bossen

en vennen (de kracht van de gemeente) en andere toeristische dag attracties. Wanneer in deze zone nieuwe initiatieven ontstaan, dan sluiten deze ruimtelijk aan bij de bestaande voorzieningen in Moergestel en de bossen en vennen en wordt voorkomen dat voorzieningen op een eiland komen te liggen.

De invulling kan zowel nieuwvestiging inhouden als verplaatsing van bedrijven die op hun huidige locatie minder toekomstperspectief hebben. De zone leent zich goed om als een recreatielandgoed invulling te geven, waarbij een mozaïek van functies ontstaat (bijvoorbeeld recreatie, natuur en landbouw). Bij het ontplooiën van nieuwe initiatieven in de zone rondom 't Stokske dient nadrukkelijk rekening gehouden te worden met de hoge landschappelijke kwaliteiten van dit gebied. De gemeente wil deze behouden. Dit stelt eisen aan de ondernemer in de vorm van omvang en inpassing van functies die daar mogelijk zijn.

Het zuidelijk deel van het projectlocatiegebied is minder geschikt voor verblijfsrecreatie. Dit betekent niet dat daar helemaal geen nieuwe initiatieven mogelijk zijn. Bepaalde vormen van dag- recreatie, bijvoorbeeld op het gebied van sport, zouden hier goed kunnen passen.

Het KVL-terrein is een tweede zone met een hoge dynamiek en beschouwd als kansrijke ontwikkeling in het verbreden van het bestaande aanbod. De verdere ontwikkeling ervan betekent een extra impuls voor het centrum van Oosterwijk en voor de sector toerisme en recreatie. Er zijn verschillende mogelijkheden om het product Oosterwijk voor bezoekers te vergroten. Momenteel ligt de focus van het KVL-terrein vooral om bestaand aanbod te behouden en operationeel te houden, wat ervoor

zorgt dat het KVL-terrein een uitnodigende plek is met de uitstraling die het terrein met haar rijke geschiedenis toekomt. Mogelijke kansen in toevoegingen kunnen gezocht worden in activiteiten die gekoppeld worden met cultuurhistorie en erfgoed een dergelijk voorbeeld is een museum en/of tentoonstellingsruimte op het KVL-terrein.

Gemiddelde dynamiek

Deze dynamiek beslaat voornamelijk het overige buitengebied m.u.v. Oisterwijkse bossen en vennen: ruimte voor kleinschaligere toeristisch-recreatieve ontwikkelingen.

- Focus ligt op bestaande exploitaties.
- Uitsluitend nieuwvestiging kleinschalige bedrijven toegestaan.

Gebieden met een gemiddelde dynamiek zijn gelegen op het platteland en buiten de kwetsbare natuurgebieden van de Oisterwijkse Bossen en Vennen. De zone met een gemiddelde dynamiek biedt ruimte voor kleinere toeristisch-recreatieve ontwikkelingen, waarbij ervoor moet worden gewaakt dat dit in een goede afstemming gebeurt met de

aanwezige ruimtelijke kwaliteit. Hier is de uitdaging erin gelegen om versterking van het landschap hand in hand te laten gaan met ontwikkeling van de toerisme- en recreatiesector. Capaciteitsuitbreiding van bestaande bedrijven en nieuwvestiging van kleinere bedrijven is hier mogelijk.

Lagere dynamiek

Deze dynamiek beslaat voornamelijk de Oisterwijkse bossen en vennen:

- Nieuwvestiging in principe niet toegestaan.
- Focus ligt op bestaande exploitaties.

De zone met een lagere dynamiek is gekoppeld aan de waardevolle delen van het natuurgebied Oisterwijkse Bossen en Vennen. Ontwikkelingen hier zijn met name gericht op het verder ontwikkelen van recreatief medegebruik (routes en voorzieningen), kleinschalige overnachtingsmogelijkheden en kwaliteitsverbetering van bestaande bedrijven. Ontwikkelingsplannen worden in hoge mate beoordeeld op landschappelijke inpassing en het niet verstoren van natuurwaarden.

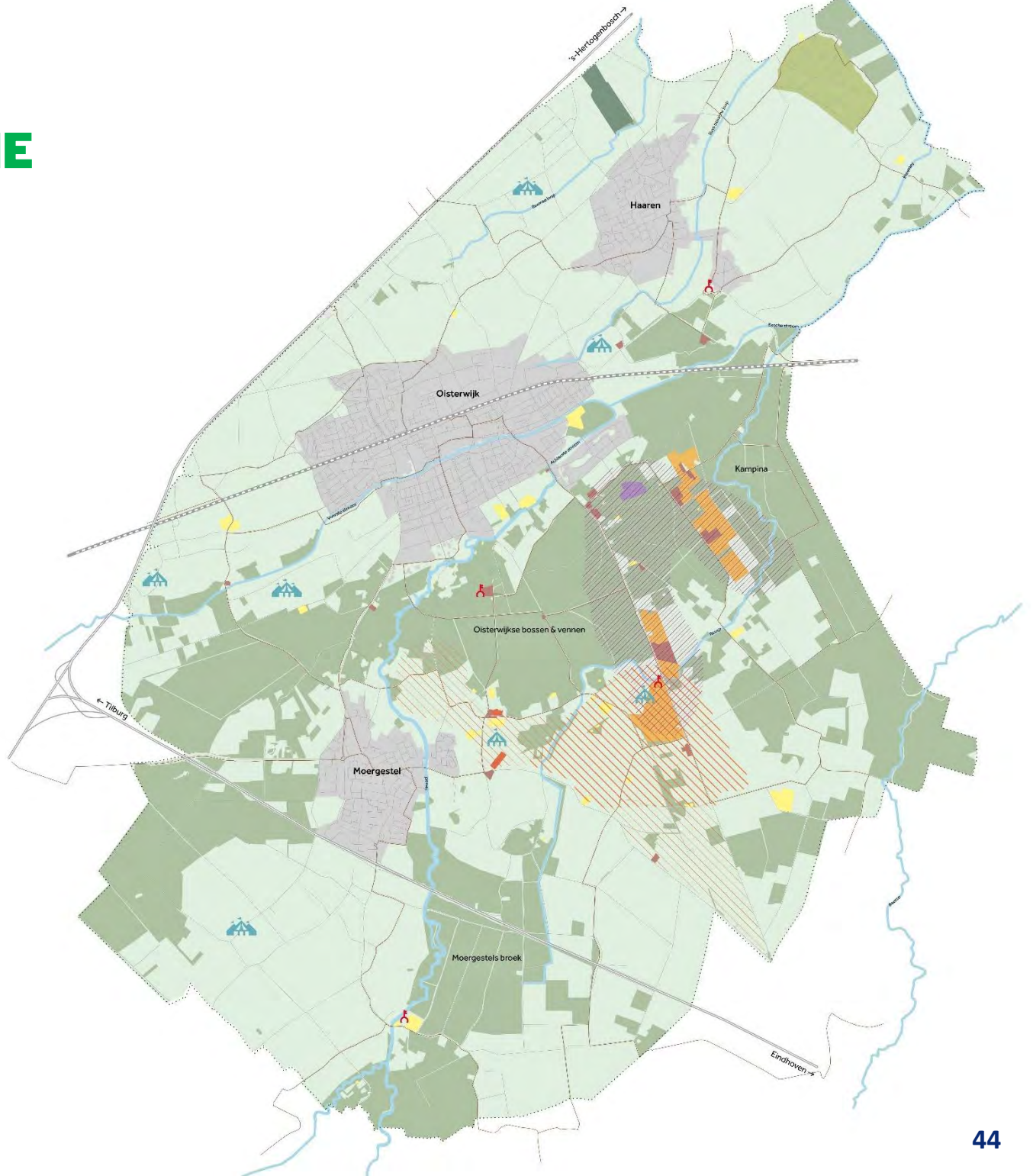
TOERISME & RECREATIE ZONERINGSKAART

Basiskaart

-  Gemeentegrens
-  Stedelijk gebied
-  Snelweg
-  Spoorweg
-  Wegen
-  Beken

Recreatie & toerisme

-  Bestemming 'Horeca'
-  Bestemming 'Recreatie'
-  Bestemming 'Recreatie – Verblijfsrecreatie' uit het bestemmingspl
-  Bestemming 'Dagrecreatie'
-  De Noenes
-  Staalbergen
-  Haarendael
-  Natuur/lage dynamiek
-  Buitengebied/gemiddelde dynamiek
-  Zoekgebied leisure ontwikkeling extensief/hoge dynamiek
-  Zoekgebied leisure ontwikkeling intensief/hoge dynamiek
-  Concentratie van toeristische en recreatieve voorzieningen
-  Fietsknooppuntennetwerk
-  Evenementen - 0 tot 5000 bezoekers
-  Evenementen - 5001 tot 12.499 bezoekers
-  Evenementen - meer dan 12500 bezoekers
-  Natuurpoort



7.2 Voorwaarden

Om goed te kunnen sturen op bezoekersstromen en de ontwikkeling van de bestemming, is het belangrijk om hiervoor de juiste voorwaarden te creëren. De voorwaarden zijn afgeleid van de issues geformuleerd als issues in de analyse zie hiervoor het document “Bouwstenen beleid recreatie en toerisme Oisterwijk”.

Voorwaarden bestemmingsmanagement;

- Samenwerking en organisatiekracht verbeteren; Er is breed draagvlak om de samenwerkingsstructuur voor toerisme en recreatie in Oisterwijk te herijken. Voorheen had de structuur vooral een informerende functie met een accent op marketing, product- en arrangementsontwikkeling. Uit de werksessie is gebleken dat men graag een ‘hands-on’ samenwerking wil, waarin op basis van de issues uit het beleid wederzijds tussen gemeente, ondernemers en organisaties afspraken worden gemaakt over de uitvoering van concrete projecten en de uitvoeringsagenda van de Visie Toerisme en Recreatie 2022.

De vertegenwoordiging dient hierbij evenwichtig te zijn, inclusief aandacht voor een brede geografische dekking. De gemeente heeft een faciliterende rol en dient ambtelijk deel te nemen en kan zo een vast gezicht gaan vormen voor de ondernemers en organisaties. Bewaakt dient te worden dat er op inhoud daadwerkelijk en concreet wordt samengewerkt. Een wederzijdse win-win is hierbij een belangrijk uitgangspunt. Belangrijke rollen en partners in dit proces zijn de accountmanager ondernemers, de beleidsmedewerker en/of -

adviseur Economische zaken, Toerisme en Recreatie, Stichting Bezoek Oisterwijk, Centrummanagement en het Buitengebiedmanagement.

De uitdaging is dat deze samenwerking geactiveerd kan worden in de issues die spelen en hierin worden erkend en gekend. Vanzelfsprekend zal onderzoek plaats vinden naar verschillende financierings- en/of contract vormen die passend zijn bij een verbetering van de samenwerkings- en organisatiekracht.

Om tot goede uitvoering te komen en concreet tot doelen te komen dient er een nulmeting uitgevoerd te worden. De nulmeting is gericht op cijfers en gegevens sector breed. Hierbij wordt zowel gekeken naar inwoners, bezoekers als ondernemers. Dit gaat als basis dienen en kan er op termijn beter gemonitord worden wat de ontwikkelingen in de sector doen, maar zal vooral ook bloot leggen waar de sector behoefte aan heeft.

- Subsidie en aanjagen passende evenementen; Om te stimuleren dat er nieuwe evenementen komen en dat deze bovendien passen in het merk Oisterwijk zou een subsidie voor evenementen in het leven kunnen worden geroepen. Hiermee kan worden gestuurd op thema's die aansluiten bij het DNA en gewenste profiel van Oisterwijk. Initiatiefnemers wordt verzocht om aan te geven hoe de concepten bijdragen aan verhogen van de maatschappelijke waarde. Hoe en of een subsidie ingezet kan worden, zal nader onderzocht worden.
- Passende arrangement-ontwikkeling; Marktpartijen en andere partners kunnen aan het merk Oisterwijk actief invulling geven met het aanbieden en opzetten van nieuwe producten en arrangementen. De gemeente kan verkenningen en eenmalige bijdragen aan kansrijke

nieuwe projecten stimuleren, passend bij het DNA van Oisterwijk. Initiatiefnemers wordt verzocht om aan te geven hoe de concepten bijdragen aan verhogen van de maatschappelijke waarde.

Voorwaarden bestemmingsontwikkeling;

- Oplossen knelpunten recreatiemobiliteit buitengebied; Om de ervaren drukte op piekmomenten op en bij recreatie- en natuurgebieden aan te pakken is een nadere analyse nodig van de concrete knelpunten. Het gaat om het oplossen van parkeren in de berm, verhogen van de veiligheid van fietsers en wandelaars, toevoegen van parkeerplaatsen. Het functioneren van de toeristische overstappunten/ natuurpoorten wordt hierbij betrokken, net als de belangrijkste recreatieve routestructuren. Inzet is om de drukbezochte plekken beter te managen en tegelijkertijd te spreiden naar minder bezochte plekken.
- Bebording en fysieke doorverwijzingen optimaliseren; Het basisnetwerk van het fiets- en wandelknooppuntennetwerk is op orde. Tegelijkertijd zijn de hotspots en TOP's/natuurpoorten drukker dan ooit. Om deze te verlichten en een betere spreiding te krijgen, is een actualisatie van de bebording en doorverwijzingen noodzakelijk.
- Thematische routeontwikkeling; Er is nauwelijks aanbod op het vlak van natuur- en erfgoedroutes die Oisterwijkse verhalen vertellen. Samen met andere partners als Routebureau Brabant inzetten op routes met een verhaal. Gedacht kan worden aan aansprekende

themaroutes en thema's die bij Oisterwijk horen zoals, kunstroutes, culinaire routes en/of het verhaal van de leerindustrie.

- Ruimte voor aantrekkelijke concepten; Om meer variatie te krijgen in het huidige aanbod is het wenselijk om aantrekkelijke concepten van ondernemers te stimuleren. Dit kan gaan om zowel concepten voor verblijfsrecreatie (zoals bijzondere overnachtingsmogelijkheden) als voor dagrecreatie (zoals aanvullende horecaconcepten). Om toekomstbestendig te zijn, is het voor Oisterwijk van belang om oog te houden voor vernieuwende toeristisch-recreatieve concepten, zowel voor dag-, verblijfs- als zakelijk aanbod. Het verblijfsrecreatief aanbod is wat het segment vakantieparken betreft relatief eenzijdig en in het algemeen traditioneel. Initiatiefnemers voor nieuwe concepten wordt verzocht om aan te geven hoe de concepten bijdragen aan verhogen van de maatschappelijke waarde. Hiermee kunnen de verblijfsbezoekers meer als aanvullende motor dienen dan nu het geval is. Het verblijf bij de boer kan hierbij verder worden gestimuleerd, maar tegelijkertijd dient duidelijk te zijn wat de regels zijn en in welke zones mogelijkheden zijn en waar niet.

Na vaststelling van de visie zal er verschillend onderzoek worden uitgevoerd, wat ten grondslag ligt voor het uitvoeringsprogramma. De bovengenoemde voorwaarden moeten gaan landen in een uitvoeringsprogramma. Het uitvoeringsprogramma zal in samenwerking met de sector en samenwerkingspartijen vormgegeven worden.

Bronnenlijst

1. [Beleidsregels evenementen 2021](#) (11 mei 2021)
2. [1e Wijziging van de Beleidsregels evenementen 2021](#) in verband met toevoeging van locatie Pijnendijk in Moergestel, (25 januari 2022)
3. [Beleidsvisie Toerisme en Recreatie 2014-2020](#); Oisterwijk, Parel in 't Groen (5 december 2013)
4. [Bouwstenen beleid recreatie en toerisme Oisterwijk](#), analyse en evaluatie uitgevoerd door SWECO (2022)
5. [Eindrapport Project Duurzaam Veilig Recreëren](#); Resultaten, borging en vervolgaanpak, (2 juli 2020)
6. [Koopstromenonderzoek 2021](#)
7. [Programma Leisure for a Better Society](#), Midpoint Brabant (September, 2021)
8. [Masterplan Van Gogh Nationaal Park Brabant](#); Schetsboek voor het landschap van de 21e eeuw (2020)
9. [Omgevingsvisie Oisterwijk](#) (22 december 2016)
10. [Visie Buitengebied](#) (September 2022)
11. Visit Brabant. [Factsheet Belgische Gasten](#). (z.d.).
12. Visit Brabant. [Factsheet deutsche Gäste](#) (2019, 3 oktober)
13. [Woonzorgvisie 2022-2027](#); Een visie op wonen en leven in Oisterwijk, Moergestel, Haaren en Heukelom (21 april 2022)

Afbeeldingen

De afbeeldingen in deze visie zijn onder meer van;

- Rob Rokven (Omslagfoto Kampina)
- Evelien Oerlemans (Oude Raadhuis blz.4, Rietven, blz. 10 en Kasteel Nemelaer blz. 20)

TOERISME & RECREATIE

Gemeente Oisterwijk

Colofon

Visie Toerisme en Recreatie

Datum: 20 september 2022

Datum vaststelling: 3 November 2022

Opgesteld door de gemeente Oisterwijk

Kyra van der Maden

Joost van Hameren

in samenwerking met SWECO

COLOFON