



Milieudienst



Bodembeheernota Oisterwijk

Voorwaarden voor grondverzet



Bodembeheernota Oisterwijk

Voorwaarden voor grondverzet

In opdracht van	Gemeente Oisterwijk
Opgesteld door	SRE Milieudienst Keizer Karel V Singel 8 Postbus 435 5600 AK Eindhoven 040 2594604
Auteur	mw. H. Berghs dhr. F. Lathouwers
Projectnummer	472880
Datum	27 juli 2009
Status	Definitief

Inhoudsopgave

1. Inleiding	1
2. Besluit bodemkwaliteit in Oisterwijk	2
2.1. Inleiding	2
2.2. Gebiedsspecifiek of generiek?	2
2.3. Bodemfunctiekaart	2
2.4. Bodemkwaliteitskaart	3
2.5. Bodembeheernota	3
3. Bodemkwaliteit en bodemfuncties in Oisterwijk	4
3.1. Algemeen	4
3.2. Reikwijdte	4
3.3. Bodemfunctieklassen	4
3.4. Bodemkwaliteitszones	5
3.5. Resultaten bodemkwaliteit	5
4. Voorwaarden voor grondverzet	7
4.1. Inleiding	7
4.2. Basisregels generiek beleid	7
4.2.1. Inleiding	7
4.2.2. Nuttige toepassing	7
4.2.3. Tweeledige toets	7
4.2.4. Bijzondere toetsingskaders	8
4.2.5. Milieuhygiënische verklaringen	9
4.2.6. Vrijstelling voor particulieren en agrariërs	9
4.2.7. Tijdelijke uitname	10
4.2.8. Tijdelijke opslag	10
4.3. Specifieke voorwaarden Oisterwijk	10
4.3.1. Grond afkomstig uit een bodemkwaliteitszone van de gemeente Oisterwijk	10
4.3.2. Maximale bijmenging bodemvreemde materialen	12
4.3.3. Grond afkomstig uit een bodemkwaliteitszone van de gemeente Hilvarenbeek	12
4.3.4. Toepassing van en naar uitgesloten locaties	13
4.3.5. Toepassen van grond binnen bijzondere gebieden of locaties.	13
4.3.6. Toepassingen in de ondergrond	13
4.3.7. Grondstromenmatrix	14
4.4. Procedures	15
4.4.1. Melden	15
4.4.2. Controle en handhaving	15
5. Stroomschema	17

Bijlagen

- Bijlage 1: Referentielijst
- Bijlage 2: Begrippenlijst
- Bijlage 3: Overzicht nuttige toepassingen
- Bijlage 4: Voorwaarden grootschalig grondverzet
- Bijlage 5: Tijdelijke opslag van grond en baggerspecie
- Bijlage 6: Checklist ten behoeve van historisch onderzoek

1. Inleiding

Op 1 juli 2008 is het Besluit bodemkwaliteit in werking getreden. Dit besluit bevat een nieuw beleidskader voor het toepassen van grond en baggerspecie. In het kader van het Besluit bodemkwaliteit moet een keuze gemaakt worden tussen generiek en gebiedsspecifiek beleid.

In voorliggende nota zijn de regels en voorwaarden voor grondverzet binnen de gemeente Oisterwijk beschreven. Deze regels zijn in hoofdlijnen gebaseerd op de uitgangspunten van het generieke kader uit het besluit bodemkwaliteit, doch op enkele details wordt afgeweken van het generieke kader.

In hoofdstuk 2 wordt ingegaan op de regelgeving van het Besluit bodemkwaliteit en welke rol de bodemfunctiekaart en bodemkwaliteitskaart hierin spelen. Hoofdstuk 3 beschrijft de bodemkwaliteit en de bodemfunctie in de gemeente Oisterwijk. In hoofdstuk 4 worden de voorwaarden voor grondverzet beschreven. In hoofdstuk 5 zijn deze regels samengevat in een stroomschema.

2. Besluit bodemkwaliteit in Oisterwijk

2.1. Inleiding

Het Besluit bodemkwaliteit [Ref. 1] bevat een (nieuw) beleidskader voor het toepassen van grond en baggerspecie. Het besluit geeft lokale bodembeheerders, zoals gemeenten, keuzevrijheid bij het vaststellen en uitvoeren van het gemeentelijke grondstromenbeleid. De implementatie van het besluit bodemkwaliteit vraagt echter een inspanning van de gemeenten. Zo heeft een gemeente de verplichting om een bodemfunctiekaart vast te stellen en zorg te dragen voor controle en handhaving van de grondstromen. Tevens zal een keuze moeten worden gemaakt tussen gebiedsspecifiek en generiek beleid, eventueel gevolgd door het opstellen van een bodemkwaliteitskaart.

2.2. Gebiedsspecifiek of generiek?

Elke lokale bodembeheerder, zoals een gemeente, kan voor haar grondstromenbeleid kiezen tussen het gebiedsspecifieke of generieke kader. Met het gebiedsspecifieke kader kan een gemeente zelf lokale normen vaststellen. Dit kader biedt een gemeente enerzijds meer mogelijkheden, maar vraagt anderzijds meer inspanning. Zo dient onder andere een bodemkwaliteitskaart en een bodembeheernota te worden opgesteld.

In 2007 is door Syncera/De Straat een onderzoeksvoorstel gedaan voor het opstellen van een bodemkwaliteitskaart. Hierbij is een voorschot gemaakt op een eventuele zone-indeling en een quickscan uitgevoerd naar de bodemkwaliteit. Uitkomst was dat de bodem in het overgrote deel van de gemeente kan worden aangemerkt als zijnde “schoon” (op basis van de oude normstelling). In twee zones bleek de gemiddelde kwaliteit licht verontreinigd met PAK. De verwachting is dat bij toetsing aan het Besluit bodemkwaliteit de meeste zones een gemiddelde bodemkwaliteit hebben die voldoet aan de AW-2000. In de licht verontreinigde zones zal de bodemkwaliteit waarschijnlijk kunnen worden aangemerkt als kwaliteitsklasse “wonen”. Op basis hiervoor kan worden geconcludeerd dat binnen het generieke kader weinig tot geen restricties bestaan met betrekking tot het grondverzet binnen deze gemeente.

Daarom heeft de gemeente besloten om op hoofdlijnen vooralsnog aan te sluiten bij het generieke kader (zie ook paragraaf 2.5). Op enkele details wijkt de gemeente wel af van het generieke kader, waardoor formeel toch sprake is van gebiedsspecifiek beleid. Omdat echter niet wordt afgeweken van normstelling of standstillbeginsel, zal het te volgen kader verder worden aangeduid met generiek+.

Een en ander laat onverlet dat op enig moment alsnog kan worden overgegaan op het gebiedsspecifieke beleid mocht dit vanwege toekomstige gemeentelijke ontwikkelingen/projecten wenselijk zijn.

2.3. Bodemfunctiekaart

In het Besluit is onder meer opgenomen dat de gemeenten binnen een half jaar na inwerkingtreding van het Besluit de bodemfunctieklassen moeten vastleggen op een kaart.

Deze kaart geeft de ligging aan van gebieden met de bodemfunctieklassen:

- Wonen
- Industrie
- Overige gebieden die niet in een bodemfunctieklasse zijn ingedeeld (landbouw/natuur).

In juli 2008 is door MWH B.V. een bodemfunctiekaart opgesteld voor de gemeente Oisterwijk (Ref. 5). Voor een toelichting op de totstandkoming van de bodemfunctiekaart wordt verwezen naar het betreffende rapport.

2.4. Bodemkwaliteitskaart

Indien door de gemeente alleen een bodemfunctiekaart wordt opgesteld moet bij iedere toepassing van grond of bagger de kwaliteit van zowel de toe te passen grond als de ontvangende bodem worden vastgesteld. Deze verplichting geldt niet voor particulieren.

Het Besluit bodemkwaliteit biedt een gemeente echter de mogelijkheid om een bodemkwaliteitskaart te gebruiken als milieuhygiënische verklaring voor de kwaliteit van grond of baggerspecie. Hierdoor kan in de praktijk een aanzienlijke besparing worden gerealiseerd op onderzoekskosten bij grondverzet.

Gezien het feit dat in de komende jaren veel grondverzet zal plaatsvinden binnen de gemeente Oisterwijk (waaronder de voorgenomen herinrichting/ruilverkaveling in het buitengebied) wil de gemeente gebruik maken van de bodemkwaliteitskaart als milieuhygiënische verklaring. Daarom is besloten om een gemeentebrede bodemkwaliteitskaart op te stellen die voldoet aan de eisen uit het Besluit bodemkwaliteit (zie hoofdstuk 3).

2.5. Bodembeheernota

In beginsel bestaat er binnen het generieke kader geen noodzaak voor het opstellen van een bodembeheernota, ook niet wanneer de bodemkwaliteitskaart wordt gebruikt als bewijsmiddel. In dit laatste geval dient echter wel te worden voorkomen dat grond afkomstig van verdachte locaties binnen een zone (zoals bermen, bedrijfslocaties, zinkassenerven e.d.) zonder onderzoek elders wordt toegepast. Het generieke kader biedt hiertoe echter weinig handgrepen.

Daarom heeft de gemeente besloten onderhavige bodembeheernota op te stellen waarin een aantal spelregels voor grondverzet zijn opgenomen. Voordeel hiervan is dat in een dergelijke nota tevens het grondverzet tussen de gemeente Oisterwijk en Hilvarenbeek kan worden geregeld.

Omdat verder de hoofdlijnen van het generieke kader worden gevolgd (geen afwijkende normstelling en standstill op klassenniveau) is het voorliggende document relatief eenvoudig van opzet (een zogenaamde bodembeheernota "Light").

3. Bodemkwaliteit en bodemfuncties in Oisterwijk

3.1. Algemeen

In dit hoofdstuk zijn de resultaten en de interpretatie van de bodemfunctiekaart en de bodemkwaliteitskaart uiteen gezet. De bodemkwaliteitskaart is opgesteld conform de methodiek zoals opgenomen in de "Richtlijn bodemkwaliteitskaarten [Ref. 3]. De functiekaart is opgesteld volgens de 'Richtlijn voor het opstellen kaarten bodemfunctieklassen' (bijlage J van de Regeling bodemkwaliteit, Ref. 2).

Voor meer gedetailleerde informatie verwijzen we naar de rapportages van de bodemkwaliteitskaart [Ref. 4] en de bodemfunctiekaart [Ref. 5].

3.2. Reikwijdte

De bodemkwaliteitskaart en het hierop gebaseerde grondstromenbeleid heeft betrekking op het hele grondgebied van de gemeente Oisterwijk (bebouwd gebied en buitengebied).

De bodemkwaliteitskaart heeft alleen betrekking op grond zijnde landbodem, niet op grondwater of waterbodems.

3.3. Bodemfunctieklassen

De indeling van het beheergebied in bodemfunctieklassen is vastgelegd in een functiekaart. Hierop is de ligging aangegeven van:

- gebieden met de bodemfunctieklasse Wonen;
- gebieden met de bodemfunctieklasse Industrie;
- overige gebieden, die niet in een bodemfunctieklasse zijn ingedeeld.

De totstandkoming van de bodemfunctiekaart is beschreven in een afzonderlijk rapport (Ref.5).

In aanvulling op deze bodemfunctiekaart en het bijbehorende rapport wordt aan de volgende gebiedsdelen de functieklasse **industrie** toegekend:

- alle verharde wegen + bijbehorende bermen (tot een maximum van 10 meter vanaf de rand van de verharding);
- spoorwegen + bijbehorende bermen (in zijn geheel genoemd de spoorzone).

Deze gebiedsdelen zijn niet afzonderlijk aangeduid op de bodemfunctieklassenkaart. In voorkomende situaties echter moet voor de bodem in deze gebiedsdelen toch de functieklasse **industrie** worden gehanteerd.¹

¹ Het gestelde in deze bodembeheernota is leidend t.o.v. de eerder vastgestelde bodemfunctiekaart.

3.4. Bodemkwaliteitszones

De bodemkwaliteit is van twee bodemlagen in kaart gebracht, namelijk de bodemlaag van 0-0,5 m -mv (bovengrond) en de bodemlaag van 0,5-2,0 m -mv (ondergrond).

In de bodemkwaliteitskaart zijn de volgende zones gedefinieerd:

Bovengrond

- Moergestel: wonen < 1945
- Oisterwijk: wonen < 1945
- Oisterwijk: industrie < 1995
- Overig bebouwd gebied: wonen 1945-1995 en Moergestel industrie < 1995
- Buitengebied/ontwikkeling na 1995

Ondergrond

- Moergestel: wonen < 1945
- Oisterwijk: wonen < 1945
- Oisterwijk: industrie < 1995
- Overig bebouwd gebied: wonen 1945-1995 en Moergestel industrie < 1995
- Buitengebied/ontwikkeling na 1995

3.5. Resultaten bodemkwaliteit

In het rapport van de bodemkwaliteitskaart is per zone een beschrijving gegeven van de bodemkwaliteitsklasse in zowel de bovengrond als de ondergrond. Op basis van deze gegevens zijn de uiteindelijke kaarten opgesteld die de basis vormen van het grondstromenbeleid.

Conform de eisen van het generieke kader zijn de volgende kaarten vastgesteld:

- Ontgravingskaart
- Toepassingskaart

De **ontgravingskaart** geeft per zone aan met welke kwaliteitsklasse (AW-2000, wonen of industrie) een partij grond, die uit deze zone ontgraven wordt, moet worden aangeduid. De ontgravingskaart maakt in beginsel onderscheid in bovengrond en ondergrond.

Op de **toepassingskaart** wordt aangegeven aan welke kwaliteitsklassen (AW-2000, wonen of industrie) een toe te passen partij grond moet voldoen. Deze zogenaamde toepassingseis volgt uit de combinatie van de functieklasse en de kwaliteitsklasse van de zone waarin de partij wordt toegepast (de ontvangende bodem), waarbij de strengste eis geldt. De kwaliteitsklasse van de bovengrond is hierbij bepalend voor de kwaliteit van de ontvangende bodem.

In onderstaande tabel is een samenvatting gegeven van de bodemkwaliteit in de verschillende zones van de gemeente Oisterwijk en de vertaling naar kaartmateriaal.

De bodemfunctiekaart, ontgravingskaart en de toepassingskaart zijn weergegeven in respectievelijk kaartbijlagen 3, 4 en 5.

Tabel 1: Samenvatting bodemkwaliteit in de gemeente Oisterwijk

Bodemkwaliteitszone	Ontgravingskaart		Toepassingskaart		
	Bovengrond	Ondergrond	Kwaliteitsklasse ontvangende bodem	Funcatieklasse	Toepassingseis
1: Moergestel wonen < 1945	AW-2000	AW-2000	AW-2000	Wonen	AW-2000
2: Oisterwijk wonen < 1945	Wonen	AW-2000	Wonen	Wonen	Wonen
3: Oisterwijk industrie < 1995	Industrie	AW-2000	Wonen	Industrie	Wonen
4: Overig bebouwd gebied	AW-2000	AW-2000	AW-2000	Wonen	AW-2000
				Industrie	
5: Buitengebied en ontwikkeling na 1995	AW-2000		AW-2000	AW-2000	AW-2000
				Wonen	
				Industrie	
Uitgesloten locaties ¹				Wonen	AW-2000 ²
				Industrie	
				Industrie	

¹ Op deze locaties verwacht men een betere of slechtere bodemkwaliteit dan in de omgeving. Op terreinen die zijn opgehoogd met een leeflaag van schone grond is bijvoorbeeld een betere kwaliteit te verwachten. Hierbij moet worden gedacht aan gesaneerde locaties. Een slechtere kwaliteit kan onder meer aan de orde zijn op terreinen die (in potentie) door een puntbron verontreinigd zijn of waar demping met verdacht materiaal heeft plaatsgevonden, de zogenaamde verdachte locaties.

² In voorkomende gevallen kan de bodemkwaliteit op locatieniveau middels bodemonderzoek worden vastgesteld (zie paragraaf 4.2.5). De toepassingseis is dan afhankelijk van de aangetroffen bodemkwaliteit en de functieklasse voor de betreffende locatie.

Uit de tabel kan worden afgeleid dat de vrijkomende grond uit zone 2 (Oisterwijk-wonen < 1945) moet worden aangemerkt als kwaliteitsklasse "wonen". De toepassingseis in deze zone is eveneens "wonen".

Voor zone 3 (Oisterwijk-industrie < 1995) geldt dat vrijkomende grond moet worden aangemerkt als kwaliteitsklasse Industrie. Omdat echter het 95-percentiel voor chroom hoger is dan de interventiewaarde is toepassing van deze grond op basis van de kaart niet zonder meer toegestaan. In de bodembeheernota wordt dit nader uitgewerkt. De toepassingseis in deze zone is "wonen".

Voor de overige zones geldt dat de vrijkomende grond kan worden aangeduid als kwaliteitsklasse AW-2000. De toepassingseis in deze zones is eveneens AW-2000.

De ondergrond in alle zones heeft de kwaliteitsklasse AW-2000. Om deze reden is geen afzonderlijke ontgravingskaart voor de ondergrond opgesteld.

Opgemerkt dient te worden dat toepassingseisen zoals genoemd in tabel 6.1 betrekking hebben op toepassingen van grond **op of in de bovengrond**. Grond die wordt toegepast **in de ondergrond** zal, gezien de algehele kwaliteit van de ondergrond in de gehele gemeente, in beginsel kwaliteitsklasse AW-2000 moeten hebben. In specifieke gevallen, te weten op locaties waar ook de ondergrond verontreinigd is, kan hier echter van worden afgeweken (zie 4.3.6).

4. Voorwaarden voor grondverzet

4.1. Inleiding

De gemeente Oisterwijk wil zich wat betreft normstelling en stand-still beginsel conformeren aan het generieke kader. Op een aantal punten echter is er behoefte om aanvullende regels te stellen en voorwaarden te scheppen. Formeel is hierdoor sprake is van gebiedsspecifiek beleid. Omdat echter niet wordt afgeweken van normstelling of standstillbeginsel, kan het te volgen kader verder worden aangeduid met generiek+ .

In de onderstaande paragrafen 4.2.1 t/m 4.2.8 worden de belangrijkste regels uit het generieke beleid kort samengevat. In de daaropvolgende paragrafen wordt beschreven welke aanvullende regels/voorwaarden gelden binnen de gemeente Oisterwijk.

Wanneer zich in de praktijk situaties voordoen waartoe in de voorliggende bodembeheernota niet wordt voorzien, gelden onverkort de regels uit het generieke beleid.

4.2. Basisregels generiek beleid

4.2.1. Inleiding

De gemeente Oisterwijk is bevoegd gezag voor het toepassen van grond en baggerspecie op of in de bodem binnen het eigen beheergebied. De regels voor het toepassen van grond en baggerspecie volgen uit het Besluit bodemkwaliteit. Hieronder zijn deze regels op basis van het generieke beleid toegelicht, waarbij aandacht wordt besteed aan milieuhygiënische verklaringen, bodemkwaliteitsklassen, toetsing, bijzondere toepassingskaders en procedures.

4.2.2. Nuttige toepassing

Partijen grond en baggerspecie mogen binnen de kaders van het Besluit bodemkwaliteit alleen worden toegepast als sprake is van een nuttige toepassing. Is dit niet het geval, dan wordt de toepassing gezien als een middel om zich te ontdoen van afvalstoffen en gelden op grond van de Europese Kaderrichtlijn afvalstoffen strengere regels. Nuttig toepassen betekent ook dat niet meer materiaal mag worden toegepast dan nuttig of nodig is. Bovendien moet de toepassing een duidelijk nut of noodzaak hebben. Het is bijvoorbeeld niet toegestaan om een geluidswal aan te leggen in een gebied waar dit niet nodig is, of die hoger is dan nodig om het geluid te weren.

Een overzicht van nuttige toepassingen is weergegeven in bijlage 3.

4.2.3. Tweeledige toets

Algemeen

Binnen het Besluit bodemkwaliteit moet voor het toepassen van grond of baggerspecie een dubbele toets worden uitgevoerd. Dit betekent dat de kwaliteit van een partij grond moet voldoen aan:

- de **functieklasse** van de ontvangende bodem (dit is de bodem waar de toepassing plaatsvindt)
- de **kwaliteitsklasse** van de ontvangende bodem

Benadrukt dient te worden dat de functieklasse alleen niet bepalend is voor de toepassingseis! De toepassingseis volgt immers uit de combinatie van de **functieklasse** (welke is af te leiden uit de bodemfunctiekaart) en de **kwaliteitsklasse** van de ontvangende bodem, waarbij de strengste eis geldt (zie ook tabel 1).

4.2.4. Bijzondere toetsingskaders

Voor drie soorten toepassingen geldt een bijzonder toetsingskader dat afwijkt van het generieke kader. Dit betreft de grootschalige toepassingen, verspreiden van baggerspecie over aangrenzende percelen en toepassingen in oppervlaktewater.

Grootschalige toepassingen

Voor grootschalige toepassingen gelden andere regels dan voor regulier grondverzet binnen het generieke kader. Zo hoeft bijvoorbeeld niet te worden getoetst aan de kwaliteit en functie van de ontvangende bodem, hetgeen ruimere mogelijkheden biedt voor hergebruik van licht verontreinigde grond. Daar staat tegenover dat moet worden voldaan aan een aantal randvoorwaarden. Deze zijn opgenomen in bijlage 4. Onder grootschalige toepassingen vallen onder andere de aanleg van wegen, dijken, geluidswallen en het verondiepen van oppervlaktewater (mits het een bepaald doel dient). De voorwaarden voor grootschalige toepassingen zijn opgenomen in bijlage 4.

Verspreiden van baggerspecie over aangrenzende percelen

Voor het verspreiden van baggerspecie over aangrenzende percelen geldt een bijzonder kader met acceptatieplicht voor de aangelanden (zie begrippenlijst bijlage 2) op basis van de Keur van waterschappen. Voor het verspreiden van baggerspecie over aangrenzende percelen gelden de volgende voorwaarden:

- voor onderhoudsspecie waarvan de kwaliteit voldoet aan de Maximale Waarden voor verspreiden van baggerspecie (zie tabel 1 van Bijlage B in de Regeling bodemkwaliteit) over het aangrenzende perceel geldt de ontvangstplicht;
- de baggerspecie mag tot aan de perceelsgrens worden verspreid;
- er hoeft niet te worden getoetst aan de kwaliteit van de ontvangende bodem;
- de verspreiding over aangrenzende percelen hoeft niet te worden gemeld.

Het toetsingskader geldt niet voor verspreiding van baggerspecie afkomstig vanuit de omgeving van riooloverstorten. Deze worden als puntbron aangemerkt en dit valt buiten de reikwijdte van het Besluit.

Voor een verdere toelichting op de wijze van toetsing wordt verwezen naar het Besluit bodemkwaliteit en de bijbehorende Regeling (Ref. 1 en 2).

Toepassingen in oppervlaktewater

Het generieke toetsingskader voor het toepassen van grond en bagger in oppervlaktewater verschilt op een aantal punten van dat voor toepassing van grond en bagger op of in de bodem. Bij toepassing in oppervlaktewater wordt alleen getoetst aan de actuele waterbodemkwaliteit en niet aan de functie. Tevens geldt voor toepassingen in oppervlaktewater een andere normstelling en kwaliteitsklassenindeling (zie tabel 2 van Bijlage B in de Regeling bodemkwaliteit).

Er worden drie waterbodemkwaliteitsklassen onderscheiden:

- Klasse A: gemiddelde concentraties tussen de Achtergrondwaarden en de Maximale Waarden voor klasse A
- Klasse B: gemiddelde concentraties tussen de Maximale Waarden voor klasse A en de Maximale Waarden voor klasse Industrie (voor grond) of de Interventiewaarden waterbodem (voor baggerspecie)
- Achtergrondwaarden: gemiddelde concentraties voldoen aan de Achtergrondwaarden

De gemeente is geen bevoegd gezag voor het toepassen van grond en bagger in oppervlaktewater. Het bevoegd gezag hiervoor is de betreffende waterkwaliteitsbeheerder.

4.2.5. Milieuhygiënische verklaringen

Als bewijsmiddel voor de kwaliteit van grond en bagger worden binnen het Besluit vijf typen milieuhygiënische verklaringen onderscheiden:

- partijkeuring
- erkende kwaliteitsverklaring
- fabrikanteigen verklaring
- (water)bodemonderzoek
- (water)bodemkwaliteitskaart

In de praktijk zullen met name de partijkeuring en het bodemonderzoek als bewijsmiddel gehanteerd worden. Deze moeten uitgevoerd worden volgens de BRL SIKB 1000 (partijkeuringen) of de BRL SIKB 2000 (bodemonderzoek) en de bijbehorende protocollen. Voor beide typen milieuhygiënische verklaring geldt dat deze door een gecertificeerd bedrijf uitgevoerd moet worden en dat de personen die het uitvoeren geregistreerd zijn bij SenterNovem.

Bodemonderzoek

Bij het gebruik van een bodemonderzoek als milieuhygiënische verklaring is een aantal strategieën uit de NEN 5740 toegestaan. Hierbij wordt onderscheid gemaakt tussen de kwaliteit van de toe te passen grond en de kwaliteit van de ontvangende bodem.

De volgende onderzoeksstrategieën uit de NEN 5740 zijn toegestaan als milieuhygiënische verklaring voor de kwaliteit van zowel de **toe te passen grond als de ontvangende bodem**. Dit zijn onderzoeksstrategieën die uitgaan van een monstername-intensiteit die in een zelfde orde van grootte ligt als bij een **partijkeuring**:

- onderzoeksstrategie voor de toetsing of sprake is van schone bodem (TOETS-S);
- onderzoeksstrategie voor de toetsing of sprake is van schone bodem op grootschalige locaties (TOETS-S-GR);
- onderzoeksstrategie voor de partijkeuring van niet-schone grond uit diffuus belast gebied met een heterogene verdeling van de verontreinigende stof (KEU-I-HE).

Aanvullend op bovengenoemde strategieën zijn als milieuhygiënische verklaring voor de kwaliteit van de **ontvangende bodem** de volgende strategieën toegestaan:

- onderzoeksstrategie voor een onverdachte locatie (ONV);
- onderzoeksstrategie voor een grootschalig onverdachte locatie (ONV-GR);
- onderzoeksstrategie bij een onbekende bodembelasting (ONB).

Als milieuhygiënische verklaring voor de kwaliteit van **toe te passen of te verspreiden baggerspecie** en voor de kwaliteit van **bodem onder oppervlaktewater** kan worden volstaan met strategieën die voldoen aan de NEN 5720.

4.2.6. Vrijstelling voor particulieren en agrariërs

Particulieren en agrariërs zijn vrijgesteld van de volgende verplichtingen:

- De onderzoeksplicht naar de kwaliteit van toe passen grond/baggerspecie en ontvangende bodem
- De meldingsplicht voor het toepassen van grond en baggerspecie

Voor agrariërs geldt de vrijstelling van de onderzoeks- en meldingsplicht alleen indien de grond/baggerspecie afkomstig is van een tot datzelfde landbouwbedrijf behorende perceel grond waarop een vergelijkbaar gewas wordt geteeld.

De zorgplicht blijft voor agrariërs en particulieren overigens wel gelden. Bovengenoemde vrijstelling ontslaat particulieren en agrariërs niet van de plicht om te voldoen aan de kwaliteitseisen van het Besluit. Wanneer vermoedens bestaan dat de kwaliteit van een partij grond of baggerspecie niet voldoet aan de eisen van het besluit, kan door bevoegd gezag handhavend worden opgetreden.

4.2.7. Tijdelijke uitname

Een aantal verplichtingen uit het besluit bodemkwaliteit is niet van toepassing op tijdelijke uitname van grond of bagger. Onder tijdelijke uitname wordt verstaan:

Het tijdelijk verplaatsen of uit toepassing nemen van grond of baggerspecie met het doel om deze vervolgens opnieuw, zonder dat deze is bewerkt, op of nabij dezelfde plaats en onder dezelfde conditie opnieuw in de toepassing aan te brengen.

Toetsing aan kwaliteit en functie kan in deze gevallen achterwege blijven omdat de betreffende handelingen ter plaatse niet tot (extra) aantasting van de bodem(functie) leiden. Ook de meldingsplicht is niet van toepassing.

Overigens blijft ook in het geval van tijdelijke uitname de zorgplicht van kracht.

4.2.8. Tijdelijke opslag

Tijdelijke opslag van grond en baggerspecie is in het kader van het Besluit in de meeste situaties niet langer vergunningplichtig op grond van de Wet milieubeheer en de Wet verontreiniging oppervlaktewateren. Het Besluit maakt onderscheid tussen verschillende vormen van tijdelijke opslag. In bijlage 5 is een samenvatting gegeven van de voorwaarden die bij de verschillende vormen van tijdelijke opslag horen. Wanneer niet aan de voorwaarden wordt voldaan, bijvoorbeeld omdat de kwaliteit niet voldoet, de maximale duur van de opslag wordt overschreden of nog geen eindbestemming bekend is, is alsnog een vergunning op grond van de Wet milieubeheer of de Wet verontreiniging oppervlaktewateren vereist. Ook moet bij tijdelijke opslag de zorgplicht in acht worden genomen.

4.3. Specifieke voorwaarden Oisterwijk

4.3.1. Grond afkomstig uit een bodemkwaliteitszone van de gemeente Oisterwijk

De bodemkwaliteitskaart als bewijsmiddel

De gemeente Oisterwijk wil de bodemkwaliteitskaart toestaan als milieuhygiënische verklaring voor de kwaliteit van grond. Om een bodemkwaliteitskaart als bewijsmiddel bij grondverzet te hanteren moet in algemene zin aan de volgende voorwaarden worden voldaan:

1. De bodemkwaliteitskaart moet zijn opgesteld conform de richtlijn bodemkwaliteitskaarten.
2. Het moet aantoonbaar zijn dat de toe te passen partij grond afkomstig is uit een bodemkwaliteitszone.
3. Het moet aantoonbaar zijn dat de toe te passen grond afkomstig is uit de bodemlaag die in de bodemkwaliteitskaart is gedefinieerd.
4. Op de locatie van herkomst mogen geen bodemverontreinigende activiteiten hebben plaatsgevonden (onverdachte locatie).
5. Als de 95-percentielwaarde van de zone van herkomst groter is dan de interventiewaarde, moet via de invoer in de Risicoolbox zijn vastgesteld dat op de locatie van toepassing bij die 95-percentielwaarde geen overschrijding van het saneringscriterium plaatsvindt.
6. **Als de partij ook is voorzien van een geldig ander bewijsmiddel (partijkeuring, erkende kwaliteitsverklaring) dan geldt dat andere bewijsmiddel als milieuhygiënische verklaring, omdat deze een directere uitspraak doet over de kwaliteit van de betreffende partij grond of bagger.**

Aan de eerste voorwaarde is voldaan met het opstellen van de bodemkwaliteitskaart. Of aan voorwaarde 2 en 3 wordt voldaan is afhankelijk van de specifieke situatie.

Aan voorwaarde 4 kan worden voldaan door het uitvoeren van een historisch onderzoek. Een deel van de uitgesloten locaties is specifiek op kaartbijlage 1 van de bodemkwaliteitskaart weergegeven. Deze kaart is echter niet 100% dekkend en kan dan ook alleen dienen als hulpmiddel voor het identificeren van verdachte locaties. De kaart kan daarentegen niet worden gebruikt om een locatie als niet-verdacht aan te merken. Hiertoe blijft historisch onderzoek noodzakelijk.

In de bovengrond van zone 3 (Oisterwijk industrie < 1995) is het 95-percentiel voor chroom hoger dan de interventiewaarde. Toepassing van deze grond op basis van de kaart is niet zonder meer toegestaan. Conform de richtlijn is toepassing zonder aanvullende keuring alleen toegestaan indien uit berekening met de Risicotoolbox blijkt dat er geen sprake is van een overschrijding van het saneringscriterium voor de vormen van bodemgebruiken die voorkomen in de zone van toepassing.

Gezien echter de gehalten van de overige stoffen en de algehele bodemkwaliteit in de gemeente Oisterwijk, is besloten om voor grond afkomstig uit deze zone de bodemkwaliteitskaart niet te accepteren als bewijsmiddel en te allen tijde een partijonderzoek te verlangen.

Historisch onderzoek

Wanneer de bodemkwaliteitskaart wordt gebruikt als milieuhygiënische verklaring, dient te worden voorkomen dat grond afkomstig van verdachte locaties binnen een zone (zoals bermen, bedrijfslocaties, zinkassenerven e.d.) zonder onderzoek elders wordt toegepast.

Dit betekent dat, in geval van gebruik van de bodemkwaliteitskaart als bewijsmiddel, te allen tijde tenminste een historisch onderzoek dient te worden uitgevoerd. Dit hoeft niet per definitie een onderzoek conform NEN 5725 te zijn. In beginsel kan worden volstaan met de volgende historische check:

- gegevens aanleveren door initiatiefnemer conform bijlage 6.
- BIS-toets uit te voeren door de gemeente; dit betreft een controle op enkele essentiële gegevens uit het Bodeminformatiesysteem en/of de gemeentelijke archieven.

Voor een overzicht van de informatie die wordt geraadpleegd wordt verwezen naar bijlage 6.

Ook andere onderzoeken, die vergelijkbare informatie leveren ten aanzien van de aan- of afwezigheid van verdachte activiteiten, kunnen volstaan als historisch onderzoek. Dit zal echter per geval door de gemeente worden beoordeeld.

Verdachte locaties

Indien uit het historisch onderzoek blijkt dat sprake is van een verdachte locatie of indien sprake is van een andere bijzondere omstandigheid (zie volgende paragraaf) kan niet gebruik worden gemaakt van de bodemkwaliteitskaart als bewijsmiddel. Er is in ieder geval sprake van een verdachte locatie indien:

- lokale ophogingen of dempingen hebben plaatsgevonden
- op de locatie een bedrijf gevestigd is (geweest) waarbij mogelijk bodemverontreiniging is ontstaan; hiertoe behoren ook de agrarische bouwblokken;
- op de locatie een ondergrondse brandstoftank aanwezig is (geweest)
- de locatie bekend is als een zogenaamd "WBB-geval" (o.a. gesaneerde locaties)
- bodemvreemd materiaal of andere zintuiglijke afwijkingen worden aangetroffen die duiden op een plaatselijke bodemverontreiniging (puin, koolas, sintels, asbest, afwijkende geur of kleur).
- sprake is van bermen van wegen
- mogelijk asbest aanwezig is op de locatie

4.3.2. Maximale bijmenging bodemvreemde materialen

Het Besluit bodemkwaliteit stelt dat een partij grond of baggerspecie maximaal 20% gewichtsprocent bodemvreemd materiaal mag bevatten. De gemeente Oisterwijk wil deze voorwaarde verder aanscherpen. Concreet betekent dit het volgende:

- Bij het feitelijk uitvoeren van grondverzet dient een visuele controle plaats te vinden of de grond mogelijk verontreinigd is. Indien blijkt dat de toe te passen grond een bijmenging heeft van meer dan **5% bodemvreemd materiaal**, is het niet toegestaan deze (ongereinigd) als zijnde grond toe te passen. Dit geldt niet voor grootschalige toepassingen, waar onverminderd bijmengingen tot 20% kunnen worden gehanteerd. Overigens is het toegestaan om door zeven het gewichtpercentage verder terug te brengen
- Indien bij het grondverzet asbestverdacht materiaal wordt waargenomen dient het grondverzet direct gestaakt te worden en mag de grond niet toegepast worden.

4.3.3. Grond afkomstig uit een bodemkwaliteitszone van de gemeente Hilvarenbeek

In het najaar van 2009 gaat in het buitengebied van Oisterwijk een grootschalige landinrichting plaatsvinden, waarbij veel grondverzet zal plaatsvinden. Waterloop de Reusel zal hierbij weer een natuurlijk karakter krijgen. Hiertoe zal de waterloop worden verbreed en ondieper worden gemaakt. Dit betekent dat enerzijds materiaal uit de oevers zal worden ontgraven en elders toegepast en anderzijds materiaal in de beekbedding zal worden aangebracht.

Deze landinrichting is gemeentegrensoverschrijdend en zal voor een deel ook plaatsvinden binnen de gemeente Hilvarenbeek. Dit betekent dat (veel) grond uit de gemeente Hilvarenbeek zal worden verplaatst naar de gemeente Oisterwijk en omgekeerd. De gemeente Hilvarenbeek is bezig met de voorbereidingen voor het opstellen van een bodemkwaliteitskaart.

Gezien het bovenstaande wil de gemeente Oisterwijk ook voor grond die afkomstig is uit de gemeente Hilvarenbeek een bodemkwaliteitskaart als bewijsmiddel te accepteren. Uiteraard gelden hiervoor dezelfde voorwaarden als voor grond afkomstig binnen de gemeente Oisterwijk.

4.3.4. Toepassing van en naar uitgesloten locaties

Uitgesloten locaties zijn locaties waarvoor de bodemkwaliteitskaart geen goede voorspeller is van de bodemkwaliteit. Op deze locaties verwacht men een betere of slechtere bodemkwaliteit dan in de omgeving. Op terreinen die zijn opgehoogd met een leeflaag van schone grond is bijvoorbeeld een betere kwaliteit te verwachten. Hierbij moet worden gedacht aan gesaneerde locaties. Een slechtere kwaliteit kan onder meer aan de orde zijn op terreinen die (in potentie) door een puntbron verontreinigd zijn of waar demping met verdacht materiaal heeft plaatsgevonden, de zogenaamde verdachte locaties.

Voor het grondstromenbeleid betekent dit het volgende:

- Voor het bepalen van de kwaliteit van grond **afkomstig van uitgesloten locaties** dient altijd een partijonderzoek te worden verricht.
- Bij toepassingen **naar uitgesloten locaties** dient de bodemkwaliteit op locatieniveau middels bodemonderzoek te zijn of worden vastgesteld (zie paragraaf 4.2.5). De toepassingseis is dan afhankelijk van de aangetroffen bodemkwaliteit en de functieklaas voor de betreffende locatie. Indien de kwaliteit van de ontvangende bodem niet bekend is mag op deze locaties alleen schone grond (AW-2000) worden toegepast. Dit mag dan ook grond zijn afkomstig van onverdachte locaties uit bodemkwaliteitszones met een gemiddelde kwaliteit AW-2000.

Een deel van de uitgesloten locaties is specifiek op kaartbijlage 1 van de bodemkwaliteitskaart weergegeven. Deze kaart is echter niet 100% dekkend en kan dan ook alleen als handreiking dienen voor het bepalen van de aard van de locatie. Om na te gaan of een locatie al dan niet verdacht is dient te allen tijden een historisch onderzoek te worden uitgevoerd.

4.3.5. Toepassen van grond binnen bijzondere gebieden of locaties.

Bijzondere gebieden zijn gebieden of locaties die zodanige extra bescherming behoeven dat de toegepaste grond te allen tijde een kwaliteit AW-2000 dient te hebben. Het stand-still beginsel op zoneniveau biedt voor deze gebieden onvoldoende garanties dat deze "schoon" blijven.

Voorbeelden van bijzondere gebieden zijn de zogenaamde beschermingsgebieden uit de PMV zoals waterwingebieden, grondwaterbeschermingsgebieden of boringsvrije zones. Binnen de gemeente Oisterwijk zijn door de provincie echter geen gebieden aangemerkt als 'beschermingsgebied'².

Voorbeelden van bijzondere locaties zijn moestuinen/volkstuinen en kinderspeelplaatsen.

Voor grond die op deze locaties wordt toegepast wil de gemeente strengere voorwaarden stellen aan de milieuhygiënische verklaring. Dit betekent dat de kwaliteit van de toe te passen grond moet zijn vastgesteld via een partijonderzoek.

4.3.6. Toepassingen in de ondergrond

Opgemerkt dient te worden dat de meeste toepassingseisen betrekking hebben op toepassingen van grond **op of in de bovengrond**. Grond die wordt toegepast **in de ondergrond** zal, gezien de algehele kwaliteit van de ondergrond in de gehele gemeente, in beginsel kwaliteitsklasse AW-2000 moeten hebben. In specifieke gevallen, te weten op locaties waar ook de ondergrond verontreinigd is, kan hier echter van worden afgeweken. Voorbeelden hiervan zijn het aanvullen van een

² In een klein gedeelte van de gemeente Oisterwijk is sprake van een boringsvrije zone. In de Provinciale Milieuverordening van de Provincie Noord Brabant worden echter geen bijzondere eisen gesteld aan de toepassingen van grond in dergelijke zones

saneringsput of het aanvullen van een bestaande put of kelder op een (niet-ernstig) verontreinigde locatie. In dergelijke gevallen mag de kwaliteit vergelijkbaar zijn met de kwaliteitsklasse van de omliggende bodemlaag. Een en ander moet echter per geval door het bevoegd gezag worden beoordeeld.

4.3.7. Grondstromenmatrix

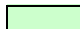

In onderstaande matrix is een uitwerking gegeven van de mogelijkheden voor grondverzet in Oisterwijk op basis van de bodemkwaliteitskaart.

Tabel 3: Mogelijkheden voor grondverzet in de gemeente Oisterwijk op basis van de bodemkwaliteitskaart.

Herkomst grond	Toepassingslocatie							
	Bijzondere locaties	1: Moergestel wonen < 1945	2: Oisterwijk wonen < 1945	3: Oisterwijk industrie < 1995	4: Overig bebouwd gebied	5: Buitengebied en ontwikkeling na 1995	Uitgesloten locaties ²	Ondergrond
Bodemkwaliteitszone bovengrond 1: Moergestel wonen < 1945	B	A	A	A	A	A	A ¹	A ¹
2: Oisterwijk wonen < 1945	B	B	A	A	B	B	B ¹	B ¹
3: Oisterwijk industrie < 1995	B	B	B	B	B	B	B ¹	B ¹
4: Overig bebouwd gebied	B	A	A	A	A	A	A ¹	A ¹
5: Buitengebied en ontwikkeling na 1995	B	A	A	A	A	A	A ¹	A ¹
Uitgesloten locaties	B	B	B	B	B	B	B ¹	B ¹
Bodemkwaliteitszone ondergrond	B	A	A	A	A	A	A ¹	A ¹
Bodemkwaliteitszone Hilvarenbeek	B	A	A	A	A	A	A ¹	A ¹

A : : grondverzet mogelijk op basis van bodemkwaliteit, mits locatie van herkomst onverdacht

B : : geen grondverzet mogelijk op basis van kaart: partijkeuring van de vrijkomende grond: kwaliteitsklasse moet voldoen aan toepassingseis ontvangende bodem

 : Toepassingseis AW-2000
 : Toepassingseis Wonen

¹ In voorkomende gevallen kan de bodemkwaliteit op locatieniveau middels bodemonderzoek worden vastgesteld (zie paragraaf 4.2.5). De toepassingseis is dan afhankelijk van de aangetroffen bodemkwaliteit en de functieklasse voor de betreffende locatie.

² Op deze locaties verwacht men een betere of slechtere bodemkwaliteit dan in de omgeving. Op terreinen die zijn opgehoogd met een leeflaag van schone grond is bijvoorbeeld een betere kwaliteit te verwachten. Hierbij moet worden gedacht aan gesaneerde locaties. Een slechtere kwaliteit kan onder meer aan de orde zijn op terreinen die (in potentie) door een puntbron verontreinigd zijn of waar demping met verdacht materiaal heeft plaatsgevonden, de zogenaamde verdachte locaties.

4.4. Procedures

4.4.1. Melden

Voor het toepassen van grond en baggerspecie geldt een meldingsplicht. Hierop zijn een aantal uitzonderingen van toepassing:

- toepassing van grond of baggerspecie door particulieren;
- toepassing van grond of baggerspecie binnen een landbouwbedrijf als de grond of baggerspecie afkomstig is van een tot dat landbouwbedrijf behorend perceel grond waarop een vergelijkbaar gewas wordt geteeld als op het perceel grond waar de grond of baggerspecie wordt toegepast;
- verspreiding van baggerspecie uit een watergang over de aan de watergang grenzende percelen;
- toepassing van schone grond of baggerspecie in hoeveelheden kleiner dan 50 m³. Voor hoeveelheden vanaf 50 m³ schone grond moet eenmalig de toepassingslocatie worden gemeld.

Alle overige toepassingen van grond en baggerspecie moeten gemeld worden.

De melding dient tenminste vijf werkdagen van te voren gedaan te worden. Melden kan schriftelijk of elektronisch via het centrale Meldpunt bodemkwaliteit:
www.meldpuntbodemkwaliteit.senternovem.nl.

Vervolgens wordt de melding doorgestuurd aan het bevoegd gezag. Het bevoegd gezag beoordeelt de melding.

Binnen grootschalige werken zoals het aanleggen van een woonwijk of het ontwikkelen van een natuurgebied is het vaak niet praktisch om voor elk afzonderlijk grondverzet een melding te doen. In voorkomende situaties kan de initiatiefnemer overgaan op een periodieke verzamelmelding, waarbij alle grondverzet binnen een bepaalde tijdperiode (bijvoorbeeld een maand) in een keer wordt gemeld. Of en onder welke condities gebruik kan worden gemaakt van een dergelijke verzamelmelding zal per project door de gemeente worden beoordeeld.

4.4.2. Controle en handhaving

De gemeente is bevoegd gezag in het kader van het Besluit bodemkwaliteit voor de toepassing van grond en bagger binnen haar grondgebied. Dit houdt in dat de gemeente toezicht houdt op de opdrachtgever (eigenaar/gebruiker van de ontvangende bodem). Voor de keten van producent tot en met aannemer is de VROM-inspectie bevoegd gezag. Dit betekent dat de gemeente bestuurlijk kan handhaven op:

- de wijze van toepassing;
- de tijdige en correcte melding van de toepassing;
- het gebruik van de juiste kwaliteitsverklaringen voor de toepassing.

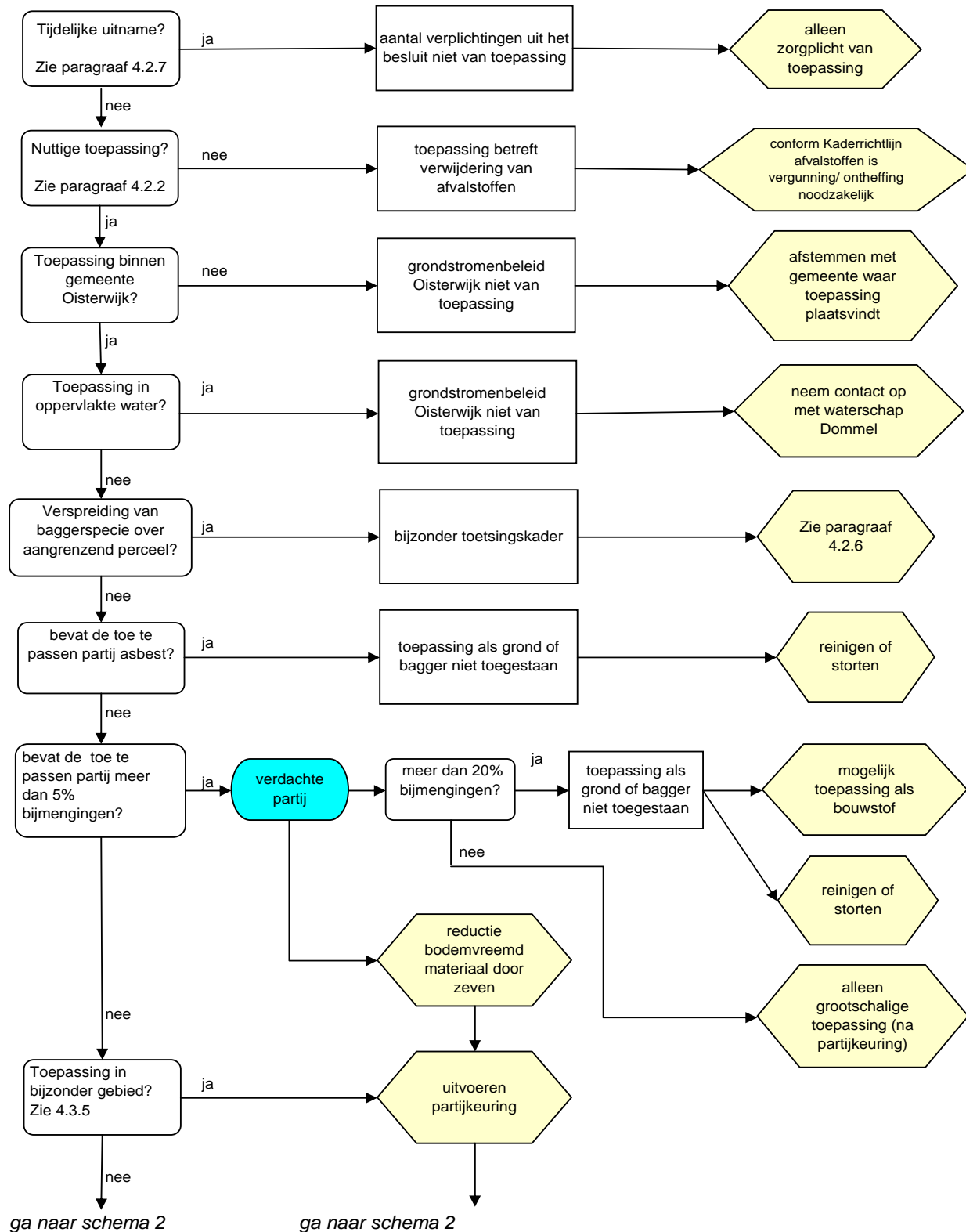
Binnen de gemeente is de afdeling Vergunningen en Handhaving verantwoordelijk voor het toezicht en de handhaving van toepassing van grond en bagger. Het toezicht wordt uitgeoefend op een ieder die grond en/of baggerspecie toepast als bodem. Hierbij wordt geen onderscheid gemaakt in toepassingen door of voor de gemeente of door derden.

Zoals aangegeven moet degene die grond als bodem toepast, deze toepassing via het Centrale meldpunt bodemkwaliteit melden. Dit geldt ook voor de gemeente als partij die bij diverse activiteiten (bijvoorbeeld bouwrijp maken, reconstructies van wegen en beheer en onderhoud van groen) grond opnieuw toepast. De meldingen worden automatisch doorgestuurd naar de afdeling Vergunningen en Handhaving. Naast het controleren van de meldingen zal de afdeling Vergunningen en Handhaving structureel toezicht uitoefenen op eventuele onregelmatigheden met grondverzet in de praktijk.

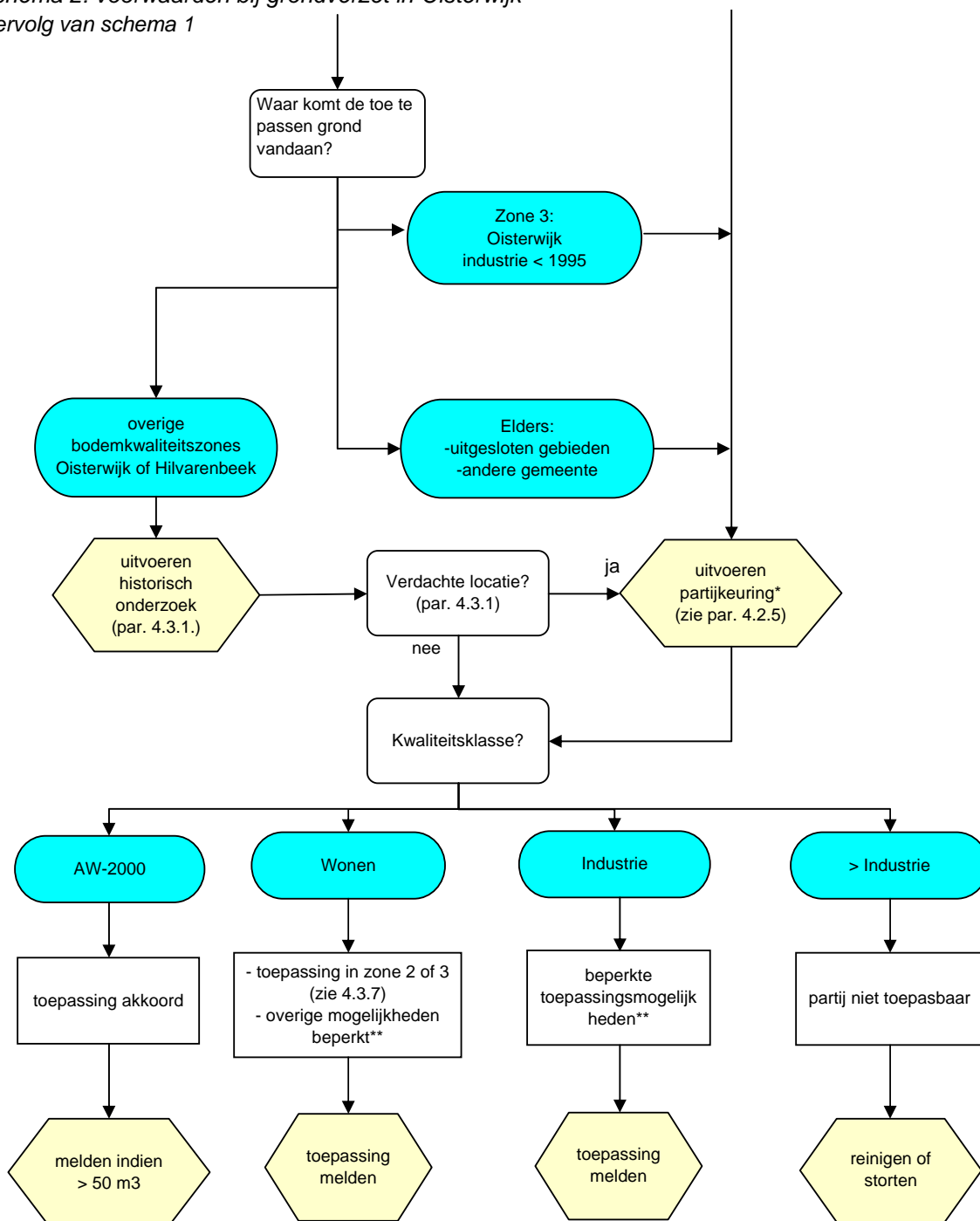
5. Stroomschema

De voornoemde regels en toepassingseisen voor de gemeente Oisterwijk kunnen worden samengevat in de navolgende stroomschema's.

Schema 1: voorwaarden bij grondverzet in Oisterwijk



Schema 2: voorwaarden bij grondverzet in Oosterwijk
 vervolg van schema 1



* Bij baggerspecie kan worden volstaan met een waterbodemonderzoek conform NEN 5720

** Toepassing onder voorwaarden mogelijk:

- als grootschalige toepassing (zie par 4.2.4. en bijlage 4) of
- indien kwaliteitsklasse voldoet aan toepassingseis van de locatie: afhankelijk van plaatselijke functie en kwaliteit ontvangende bodem

Bijlage 1 Literatuurlijst

1. Besluit bodemkwaliteit, 3 december 2007, Staatsblad nr. 469
2. Regeling bodemkwaliteit, 20 december 2007, Staatscourant nr. 247.
3. Richtlijn Bodemkwaliteitskaarten
4. Bodemkwaliteitskaart gemeente Oisterwijk, SRE Milieudienst, mei 2009
5. Functiekaart gemeente Oisterwijk, MWH B.V., juli 2008, rapportnummer B07B0062

Bijlage 2 Begrippenlijst

Achtergrondwaarden:

Bij regeling van Onze Ministers vastgestelde gehalten aan chemische stoffen voor een goede bodemkwaliteit, waarvoor geldt dat er geen sprake is van belasting door lokale verontreinigingsbronnen.

Aangelanden

Degenen die krachtens eigendom, bezit of beperkt recht het genot hebben van aan watergangen grenzende percelen.

Baggerspecie:

Materiaal dat is vrijgekomen uit de bodem via het oppervlaktewater of de voor dat water bestemde ruimte en dat bestaat uit minerale delen met een maximale korrelgrootte van 2 millimeter en organische stof in een verhouding en met een structuur zoals deze in de bodem van nature worden aangetroffen, alsmede van nature in de bodem voorkomende schelpen en grind met een korrelgrootte van 2 tot 63 millimeter.

Bodembeheergebied:

Aaneengesloten, afgebakend deel van de oppervlakte van een of meer gemeenten of het beheergebied van een of meer waterkwaliteitsbeheerders.

Bodemfuncties:

Gebruik van de bodem, niet zijnde de bodem onder oppervlaktewater, zoals overeenkomstig een bij regeling van Onze Ministers vastgestelde indeling.

Bodemfunctieklassen:

Bij regeling van Onze Ministers vastgestelde indeling van bodemfuncties.

Bodemkwaliteit

De bodemkwaliteit in een bepaald gebied is de verdeling van gehalten in een gebied. Deze verdeling kan worden gekwantificeerd door statistische parameters (gemiddelde, percentielwaarden).

Bodemkwaliteitskaart

Kaart waarop zones met gelijke chemische bodemkwaliteit staan aangegeven.

Bodemkwaliteitszone

Deel van een beheergebied waarvoor geldt dat er sprake is een zelfde bodemkwaliteit, waarbij zowel de verwachtingswaarde als de mate van variabiliteit van belang zijn. De spreiding van gehalten binnen een bodemkwaliteitszone is relatief laag. Een bodemkwaliteitszone is in drie richtingen begrensd: x,y,z (dus ook diepte).

Grond:

Vast materiaal dat bestaat uit minerale delen met een maximale korrelgrootte van 2 millimeter en organische stof in een verhouding en met een structuur zoals deze in de bodem van nature worden aangetroffen, alsmede van nature in de bodem voorkomende schelpen en grind met een korrelgrootte van 2 tot 63 millimeter, niet zijnde baggerspecie.

Interventiewaarden:

Bij regeling van Onze Ministers vastgestelde generieke waarden die aangeven dat bij overschrijding sprake is van potentiële ernstige vermindering van de functionele eigenschappen die de bodem voor mens, plant of dier heeft, als bedoeld in artikel 36 van de Wet Bodembescherming.

Kwaliteitsklasse:

Bij regeling van Onze Ministers vastgestelde indeling in categorieën van de kwaliteit van de bodem, grond of baggerspecie.

Milieuhygiënische verklaring:

- a. voor bouwstoffen, grond of baggerspecie: partijkeuring, fabrikanteigen verklaring of erkende kwaliteitsverklaring, en
- b. voor grond, baggerspecie of de bodem, waarop of waarin de grond of baggerspecie wordt toegepast: verklaring omtrent de milieuhygiënische kwaliteit van een specifieke partij of de bodem.

Ontvangende bodem

Bodem waarop of waarin grond wordt hergebruikt of toegepast.

Partij:

Identificeerbare hoeveelheid bouwstof, grond of baggerspecie van vergelijkbare milieuhygiënische kwaliteit, die is bedoeld om als geheel te worden verhandeld of toegepast.

Partijkeuring:

Schriftelijke verklaring op basis van een eenmalig onderzoek, dat wordt uitgevoerd door een persoon of instelling die daartoe beschikt over een erkenning, en waarin wordt vermeld of een partij onder het regime van het besluit kan worden toegepast en hoe dit is vastgesteld.

Percentiel/percentielwaarde

Waarde waar beneden een bepaald percentage van de waarnemingen gelegen is. Bijvoorbeeld 90-percentiel: 90% van de waarnemingen ligt beneden deze waarde.

Witte vlek

Gebiedsdeel binnen een bodemkwaliteitskaart waarbinnen onvoldoende gegevens bekend zijn of waarbinnen de spreiding tussen de gegevens zodanig is dat niet met voldoende nauwkeurigheid een gebiedseigen bodemkwaliteit kan worden vastgesteld.

Bijlage 3 **Overzicht nuttige toepassingen**

Toepassing in **bouw- en wegconstructies**, waaronder wegen, spoorwegen en geluidswallen.

Toepassing in **ophogingen van industrieterreinen, woningbouwlocaties en landbouw- en natuurgronden**, met het oog op het verbeteren van de bodemgesteldheid.

Toepassing voor het **afdekken van een saneringslocatie of als bovenafdichting voor een stortplaats**, met het oog op het voorkomen van nadelige gevolgen voor mens, plant of dier als gevolg van contact met het onderliggende materiaal.

Toepassing in **ophogingen in waterbouwkundige constructies en voor het verondiepen en dempen van oppervlaktewater** met het oog op de hoogwaterbescherming, de doelstellingen van de Kaderrichtlijn water, bevordering van natuurwaarden en de vlotte en veilige afwikkeling van de scheepvaart;

Toepassing in **aanvullingen, waaronder de herinrichting en stabilisering van voormalige winplaatsen voor delfstoffen**, of met het oog op onderhoud en herstel van de toepassingen bedoeld in a tot en met d.

Verspreiding van baggerspecie uit een watergang over de aan de watergang grenzende percelen, met het oog op het herstellen of verbeteren van de aan de watergang aangrenzende percelen.

Verspreiding van baggerspecie in oppervlaktewater, uitgezonderd uiterwaarden, gorzen, slikken, stranden en platen, met het oog op de duurzame vervulling van de ecologische en morfologische functies van het sediment.

Tijdelijke opslag van grond en baggerspecie, bestemd voor de toepassingen bedoeld in onderdeel a tot en met e, gedurende maximaal drie jaar op landbodems of gedurende maximaal 10 jaar in oppervlaktewater.

Tijdelijke opslag van baggerspecie, bestemd voor toepassingen bedoeld in a tot en met f, gedurende maximaal drie jaar op percelen gelegen naast de watergang waaruit de baggerspecie afkomstig is.

Bijlage 4 Voorwaarden grootschalige toepassingen

De kwaliteit moet voldoen aan de Emissietoetswaarden of aan de Maximale Emissiewaarden voor grootschalige toepassingen, waarbij voor toepassingen op de landbodem aanvullend geldt dat de toe te passen grond en baggerspecie de Maximale Waarden voor de klasse industrie niet mag overschrijden.

Voor grootschalige toepassingen in oppervlaktewater mag de toe te passen grond en baggerspecie de Interventiewaarden voor waterbodems niet overschrijden. Hiermee wordt voorkomen dat grond en baggerspecie die niet binnen het generieke kader mogen worden toegepast, alsnog in oppervlaktewater wordt toegepast.

De toepassing is herkenbaar en beheersbaar. Dit heeft zich vertaald in criteria voor voldoende schaalgrootte. Daarom komen alleen toepassingen van tenminste 5000 m³ en met een toepassingshoogte van tenminste twee meter in aanmerking. Voor wegen en spoorwegen, zijnde herkenbare objecten, waarop een laag bouwstoffen is toegepast, geldt een minimale toepassingshoogte van 0,5 meter.

De functie die op en rond de grootschalige bodemtoepassing wordt uitgeoefend mag niet lijden onder de toepassing. Daarom moet een leeflaag van minimaal 0,5 meter worden aangebracht met een kwaliteit die voldoet aan de (Lokale) Maximale Waarden die gelden voor het gebied waarin de toepassing is gelegen. De leeflaag mag op plaatsen ook vervangen zijn door een laag bouwstoffen (zoals klinkers of asfalt), wanneer er bijvoorbeeld een weg op de grootschalige bodemtoepassing is aangebracht.

De toepassing moet blijvend worden beheerd. Dit betekent dat er een aanwijsbare beheerder moet zijn die de toepassing in stand houdt in de vorm en hoeveelheid daarin deze is toegepast en staat geregistreerd.

Bij veranderingen aan een grootschalige toepassing, bijvoorbeeld een wegverbreding, hoeft de uitbreiding zelf niet te voldoen aan de volumecriteria. Wel moet de kwaliteit voldoen aan de kwaliteit van de grond of baggerspecie die in het verleden in de grootschalige toepassing is toegepast. Via een melding aan het bevoegd gezag wordt aangegeven dat de bestaande grootschalige toepassing wordt uitgebreid.

Betreft de verandering geen uitbreiding, maar een verkleining (afgraving), dan moet worden gecontroleerd of de toepassing daarna nog voldoet aan de volume-eis van 5.000 m³ en de minimale hoogte van 2 meter. Wanneer dit niet het geval is, vervalt de status van een grootschalige toepassing en moet de kwaliteit van de aanwezige grond alsnog voldoen aan de eisen van het algemene toetsingskader. Dit kan betekenen dat alle nog aanwezige grond moet worden verwijderd.

Bijlage 5 Tijdelijke opslag van grond of baggerspecie

Vorm van tijdelijke opslag	Voorwaarden van het Besluit		
	Maximale duur van de opslag	Kwaliteitseisen	Meldingsplicht
Kortdurende opslag	6 maanden	-	Ja
Tijdelijke opslag op landbodem	3 jaar	Kwaliteit moet voldoen aan de kwaliteit van de ontvangende bodem.	Ja, met voorziene duur van opslag en eindbestemming
Tijdelijke opslag in oppervlaktewater	10 jaar	Kwaliteit moet voldoen aan kwaliteit van de ontvangende waterbodem	Ja, met voorziene duur van opslag en eindbestemming
Weilanddepot: opslag van baggerspecie over aangrenzend perceel	3 jaar	Alleen baggerspecie die voldoet aan de normen voor verspreiding over aangrenzende percelen	Ja, met voorziene duur van opslag en eindbestemming
Opslag bij tijdelijke uitname	Looptijd van de werkzaamheden	-	Nee

Bijlage 6 Checklist ten behoeve van historisch onderzoek

Checklist historisch onderzoek

Onderstaande checklist dient te worden ingevuld door de toepasser van de grond. De vragen hebben betrekking op de locatie waar de grond is/wordt ontgraven.

1. Naam toepasser

Naam:

Adres

Postcode en woonplaats

2. Ligging locatie van herkomst (waar de grond vrijkomt)

Adres

3. Gebruik locatie

Voorheen

Huidig

4. Is er op de locatie een bedrijf gevestigd (geweest)?

Nee

Ja, soort bedrijf:

Gedurende periode:

5. Is/zijn er op de locatie gedempte sloten aanwezig?

Nee

Ja, dan aangeven op bij te voegen situatietekening
Gedempt met:

6. Is er in het verleden een verharding/erf/ophoging/demping/storting aangebracht?

Nee

Ja, dan aangeven op bij te voegen situatietekening
Soort verharding/ophoging:

7. Zijn er op de locatie opslagtanks en/of leidingen voor vloeibare brandstof aanwezig (geweest)?

Nee

Ja, dan aangeven op bij te voegen situatietekening
Aantal tanks in gebruik:
Aantal tanks verwijderd:
Aantal tanks onschadelijk:

8. Zijn er opstallen met asbesthoudend materiaal gesloopt of is er in het verleden asbesthoudend materiaal aanwezig geweest?

Nee

Ja, namelijk:

Checklist historisch onderzoek-vervolg

9. **Hebben er calamiteiten/morsingen/lekkages van vloeistoffen plaatsgehad?** Nee
 Ja, namelijk:
10. **Is de grond afkomstig uit een wegberm of een wegcunet?** Nee
 Ja, namelijk:
11. **Is er op de locatie reeds bodemonderzoek verricht/** Nee
 Ja, dan toevoegen als bijlage
12. **Zijn er gegevens bekend over (mogelijk) bodemverontreinigingen?** Nee
 Ja, namelijk:
13. **Heeft op de locatie een bodemsanering plaatsgevonden?** Nee
 Ja, namelijk:
14. **Overige informatie met betrekking tot mogelijke bodemverontreiniging** Nee
 Ja, namelijk:

Aldus naar waarheid ingevuld:

Datum

Plaats

Naam

Handtekening: